

# ポリテクセンター 徳島

令和6年度申込ガイド



ハロートレーニング  
— 急がば学べ —

「就職先で困らない」  
「実践的」な6つの訓練科

◆ CAD(キャド)機械科  
◆ 溶接加工科  
◆ 溶接ものづくり科

◆ 電気設備技術科  
◆ 住宅リフォーム技術科  
◆ 住環境計画科

「就職活動先取りコース」で充実の7カ月訓練

受講料無料で知識・技能が身につく

未経験から学び直せる職業訓練



01	私のポリテク体験談
02	受講に関する「お金」のはなし
03	訓練コースのご案内
05	訓練受講の1日の過ごし方
07	就職支援・就職活動の流れ
09	入所までの流れ
11	令和6年度 年間スケジュール・ 施設見学会日程

13	住環境計画科
15	住宅リフォーム技術科
17	電気設備技術科
19	溶接ものづくり科【企業実習付き】
21	溶接加工科
23	CAD機械科
25	令和6年度 年間スケジュール 裏 施設見学会のご案内

## ～私のポリテク体験談～ 誰でも最初は「未経験」

### 受講前 (施設見学会参加者の声)

- ◆ 残りの人生を新しいことにチャレンジしたいので、申し込もうと思います。
- ◆ 丁寧に説明して頂き、施設もきれいで楽しく学べる雰囲気があり良かった。
- ◆ 訓練の内容が充実していると感じました。

施設見学会  
毎週開催中だよ



### 受講中・受講後 (受講者の声)

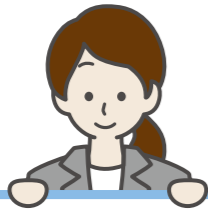
- ◆ 先生方が質問に対して、いつも丁寧に答えてくださったので、大変助かりました。
- ◆ 資料も読みやすく、たくさん用意してくださったので、復習で理解を深めることができました。
- ◆ 授業では、これまで経験したことのなかったことができ、勉強になりました。

受講者のほとんどが  
「ものづくり未経験者」  
だから安心だよ



## 受講者の「過去」と「今」 ～採用企業様の声も紹介～

### 前職 (接客業)



前職でパチンコ店のホールを担当しておりましたが、コロナ禍の影響でお客様が減り、将来を考えた時にこの仕事を続けていけるのか不安に思っていました。ハローワークで職業相談をしたところ、窓口でポリテクセンターを勧められたのがきっかけで受講しました。

「就職支援アドバイザー」です。  
みなさんの魅力を引き出す  
「履歴書・職務経歴書の書き方」や、  
企業面接練習も  
お任せください！



### 採用企業様の声

- ◆ 成長スピードはトップレベルであり、入社半年ながら「**職場になくてはならない存在**」となっています。
- ◆ ポリテクセンターの先生方からご指導いただき、基礎を身に付けているからこそ、難しい知識・技術へと進めていくことができています。

### ポリテクセンター受講に関する「就職」のはなし

- ①会社選びや面接など気軽に相談可能です。
- ②訓練期間中に内定した場合、早期退所も可能です。
- ③独自発行「人材情報誌」による会社マッチング制度があります。
- ④受講終了後も未就職者の就職支援は継続します。



## 受講に関する「お金」のはなし

### 1. 受講中に給付されるもの

訓練期間中の生活費も安心

#### 雇用保険の給付

雇用保険受給資格者の方で、ハローワークの所長の受講指示がある場合は、以下の給付があります。

基本手当：原則として、訓練受講期間中に支給されます。  
(基本手当の延長給付制)

受講手当：訓練を受講した日数に応じて支給されます。  
(上限あり)

通所手当：当センターまでの通所にかかる費用が支給されます。  
(上限あり)

#### 求職者支援制度

雇用保険を受給できない方で、一定の要件を満たす方は、求職者支援制度による職業訓練受講給付金が支給されます。

### 2. 必要な経費について

受講料は無料ですが、自己負担となる経費があります

#### (1) 教材費等

各訓練科によって、金額が異なります。  
詳細は各科ページ(13ページから24ページ)で確認ください。

#### (2) 作業服

帽子・作業服・安全靴や手袋など「各科に応じて適切な服装」があり、各科指導員から訓練開始後に説明いたします。

#### (3) 職業訓練生総合保険(任意)

訓練中や通所途上の事故による「本人の負傷」と「相手への補償」のための保険制度です。(入所後、一定期間を経過するとご加入できません)  
※企業実習付きコース「溶接ものづくり科」のみ、加入は必須です。  
入所式後の「オリエンテーション」で詳細を説明いたします。

### 小さなお子さまがいる方へ



託児サービス付加事業は、職業訓練を希望している方が訓練受講中において子どもの世話が困難となることが要因となり訓練受講をあきらめることが無いよう、職業訓練と併せて提供しているサービスです。  
利用申し込みは「最寄りのハローワーク」でお早めにご相談ください。  
なお、県内の託児施設の状況により、ご希望に添えない場合もございますこと予めご了承ください。 ※小学校就学前までのお子さまが対象

# 「ポリテクセンター徳島」から再就職を目指すなら 就職活動先取り7か月コースをおすすめします！

- ◆ 履歴書・職務経歴書など「必要書類」の早期完成が可能です。
- ◆ 就職支援アドバイザーと一緒に「会社選び」を落ち着いて考えることができます。



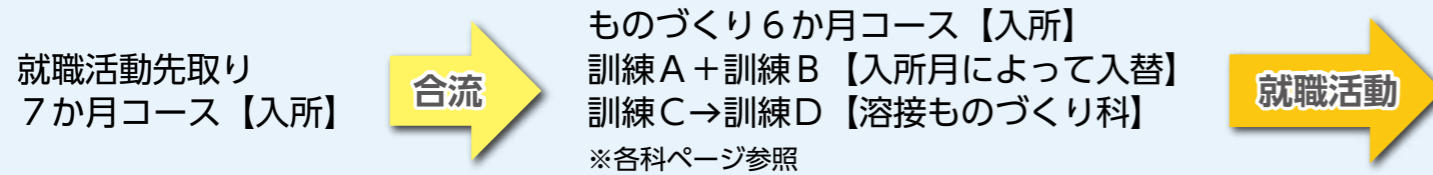
「テクノインストラクター」 「就職支援アドバイザー」

有資格：職業訓練指導員免許

有資格：キャリア・コンサルタント



※ 私たちがサポートします！ ※



就職活動【準備期間→本格活動期間】  
訓練と就職活動は同時進行  
内定後は早期退所も可能

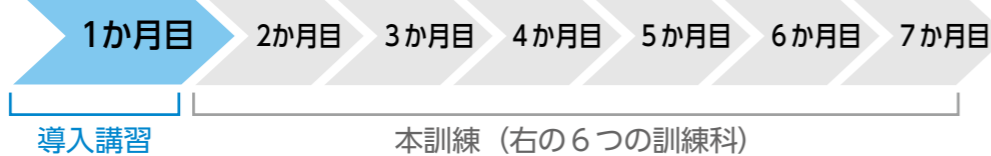


令和4年度 就職率  
**82.4%**

## ◆ 就職活動先取りコースの概要 ◆

就職活動先取りコースとは、本訓練に入る前に、コミュニケーション能力・ビジネスマナー・パソコンの基礎(文書作成)など、企業で必要とされる能力を身につけるための導入講習を追加したコースです。就職活動先取りコースは、導入講習1か月間、本訓練6か月間の計7か月間の訓練です。パソコンスキルやコミュニケーション能力を高めたい方にお勧めです。

就職活動先取り  
コースの流れ



導入講習の内容

- ① 仕事理解と自分理解
  - ② 考え行動するスキルの向上
  - ③ ビジネスマナー・コミュニケーション能力の向上
  - ④ パソコンスキルの向上(文書作成・IT倫理)
- ※テキスト代等、約2,000円が自己負担になります。

## ◆ 企業実習付きコースの概要 ◆

概ね55歳未満の求職者の方を対象とした訓練コースで、訓練期間中に約1か月間の企業実習があります。溶接ものづくり科(7月開講コース)が該当します。企業実習では、企業の製造現場を体験し、実務に必要な技能と技術を習得します。その後のフォローアップ訓練では、企業実習を受けて不足していた技能、技術及び関連知識等を補足する訓練を行います。

企業実習付き  
コースの流れ



※訓練内容はP19～20「溶接ものづくり科」紹介ページをご覧ください。  
※溶接ものづくり科につきましては、企業実習中の「受託物賠償責任事故」に備えるため、職業訓練生総合保険に加入する必要があります。(参考：保険料6か月4,900円)

### 転職例

- 1. CAD機械科 (前職) 倉庫管理 → NCオペレーター (前職) 食肉加工 → CAD製図
- 2. 溶接加工科 (前職) 生花配達 → 溶接工 (前職) 飲食調理 → 金属加工
- 3. 溶接ものづくり科 (前職) 食品卸 → 電気工事 (前職) 接客事務 → 電気工事
- 5. 住宅リフォーム技術科 (前職) 飲食 → 総合工事 (前職) 営業 → 建築技術者
- 6. 住環境計画科 (前職) 一般事務 → インテリアコーディネーター (前職) 商品販売 → 住宅営業

### 受講者の声

- ◆ みんなと頑張れた！(全科共通)
- ◆ 7か月はあっという間(就職活動先取りコース)
- ◆ プログラム楽しかった(CAD機械科)
- ◆ 機材が充実していた(溶接加工科)
- ◆ 放課後に資格の勉強できた！(電気設備技術科)
- ◆ 協力して家を建てた(住宅リフォーム技術科)
- ◆ 希望していたインテリアコーディネーターに就職が決まりました。(住環境計画科)



# 訓練受講の1日の過ごし方

## 朝 訓練開始は9時30分（施設利用は9時00分から可能）

### ◆施設利用時間

9時00分から17時00分まで（訓練実施日のみ / 月曜～金曜）  
施設内に「無料駐車場・駐輪場」完備

### 訓練の休止について

悪天候・災害・感染症の蔓延等を理由に訓練を休止する可能性があります。  
詳細は入所当日「オリエンテーション」で説明いたします。

## 【訓練時間割】

### 通常訓練（50分を1時限として実施）

時限	時間
1時間目	9時30分～10時20分
2時間目	10時25分～11時15分
3時間目	11時20分～12時10分
お昼休み	12時10分～13時00分
4時間目	13時00分～13時50分
5時間目	13時55分～14時45分
6時間目	14時50分～15時40分
(7時間目)	(15時45分～16時35分)

### 技能講習・特別教育（法定時間）

時限	時間
1時間目	9時30分～10時30分
2時間目	10時35分～11時35分
3時間目	11時40分～12時40分
お昼休み	12時40分～13時30分
4時間目	13時30分～14時30分
5時間目	14時35分～15時35分
6時間目	15時40分～16時40分

※技能講習・特別教育の種類によっては、上記の時間割と異なる場合があります。

### ◆7時限目の実施日について

入所式翌日・・・「安全講話」

9月及び3月中の各1日・・・「ITリテラシー講話」

訓練休止時・・・補講を実施（原則、土曜・日曜・祝日での補講はありません）。

### ◆技能講習・特別教育中の時間割について

期間中は、法令に定められた時間での実施となり、通常の間割とは異なります。  
詳細は入所後に説明いたします。

## 夕 勉強や就活に有効活用

### ◆訓練時間終了後の過ごし方について

17時まで施設利用が可能です（片付け含む）。

就職支援室での相談や訓練内容の復習に役立ててください。

## よくある質問

### Q 受講中の服装は？

A 当センターでは、安全上及びビジネスマナーの観点から、華美な服装やジャージ、スウェット、半ズボンをご遠慮いただいております。また、動きやすい靴の着用をお願いしております（ハイヒール、サンダル等は不可）。訓練中の服装の詳細に関しては、入所時に各担当指導員にご確認ください。

### Q 自家用車・バイク・自転車で通うことはできますか？

A 通えます。受講者が駐車できる無料駐車場及びバイク・自転車用の駐輪場を整備しています。

## 道案内



「昭和町8丁目」バス停



「津田橋」バス停



## 昼 午後にそなえて「リフレッシュ！」

ラウンジ・訓練生ホールをご利用ください。

昼食販売（当日分のみ・予約制）あり ※急遽中止となる場合がございます。



## その他

### ◆入所式（訓練初日）

受付開始：9時15分から9時30分まで

式開始：9時30分から（15分程度）

入所式後は「オリエンテーション」があります（終了時刻：12時30分頃）

### ◆修了式

訓練最終日の15時50分から開始（20分程度）

### 受講上の注意点

#### ①休み（遅刻・早退・欠席）について

計画された訓練時限数の2割を超える休みとなった場合、当センターが提供する訓練内容の習得が達成できないと判断され、受講継続ができません。

#### ②カリキュラムに含まれる資格の扱いについて

技能講習・特別教育に関する訓練期間中に休んだ場合や、試験に合格しないなど、修了要件を満たさない場合は、証書の発行はありません。

# 就職支援・就職活動の流れ

## 就職支援について

### 1. 就職相談室の利用について

- (1) 利用時間は9時00分から17時00分まで(訓練実施日のみ)
- (2) 求人情報の提供を支援します。
  - ◆求人検索用パソコン3台を設置しており、ハローワークへ行かなくても求人検索が可能です。(紹介状の発行はハローワークへの来所が必要です)
  - ◆関連求人を掲示しており、応募等に関して気軽に相談できます。
  - ◆申し込みを希望する場合、労働条件等の詳細確認が可能な場合もございます。

#### 手厚い就職支援



就職相談室



求人情報コーナー

- ・求人速報
- ・ハローワークとのオンライン情報
- ・履歴書・職務経歴書の印刷
- ・企業求人説明会
- ・企業への情報提供

### 2. 支援内容について

- (1) 書類作成を支援します。
  - ◆履歴書、職務経歴書、ジョブ・カードの作成支援を行います。ご自身の強みを一緒に見つけていきましょう。
- (2) 面談を行い「悩み・不安」を和らげます。
  - ◆訓練担当指導員・就職支援アドバイザーは「就職に関する課題」に寄り添います。
- (3) 「人材情報誌」を発行し、受講者と企業とを結びます(定期発行)。
  - ◆企業あて「人材情報誌(匿名掲載)」を定期発行しています(400社以上へ提供)。その後、企業側からの要望による「求人リクエスト」があります。会社見学の日程調整など、支援いたします。ポリテクセンター内で企業求人説明会も企画されます。



#### 就職支援アドバイザーからのメッセージ

魅力的な求人は、出た直後が勝負です。求人を逃さないためには、「履歴書・職務経歴書」をいつでも提出できるよう準備期間がとても重要です。

## 就職活動の流れ(例)

### 【準備期間】 1～3か月目

入所後すぐ

- ◆就職講話  
・ジョブ・カード作成支援 ※1
- ◆書類作成(随時受付)  
・履歴書  
・職務経歴書
- ◆面談・相談(随時)  
・就職支援アドバイザー  
・指導員
- ◆就職準備セミナー  
・作成書類の再確認  
・本格的な就職活動に向けて

就職相談室使用時は要予約

7か月コースで  
就活準備を先取り

### 【本格活動期間】 4～6か月目

- ◆就職活動(その1)  
・企業選び  
※書類の準備も完了  
人材情報誌の発行による「求人リクエスト」あり
- ◆就職活動(その2)  
・企業見学  
・会社説明  
(ポリテク内での開催もあります)
- ◆就職活動(その3)  
・採用試験の準備  
面接試験練習  
適正試験対策
- ◆就職決定後  
・入社日の決定  
※早期退所も可能

### 【訓練終了後の未就職者へのフォロー】

定期的な「就職状況確認」を行うため、電話や郵送を利用してご連絡いたします。終了後も、就職支援は継続します(目安3か月程度)。

#### 受講者の声

他の受講者の就職が決まってくると「自分も頑張ろう!」と励まされた。

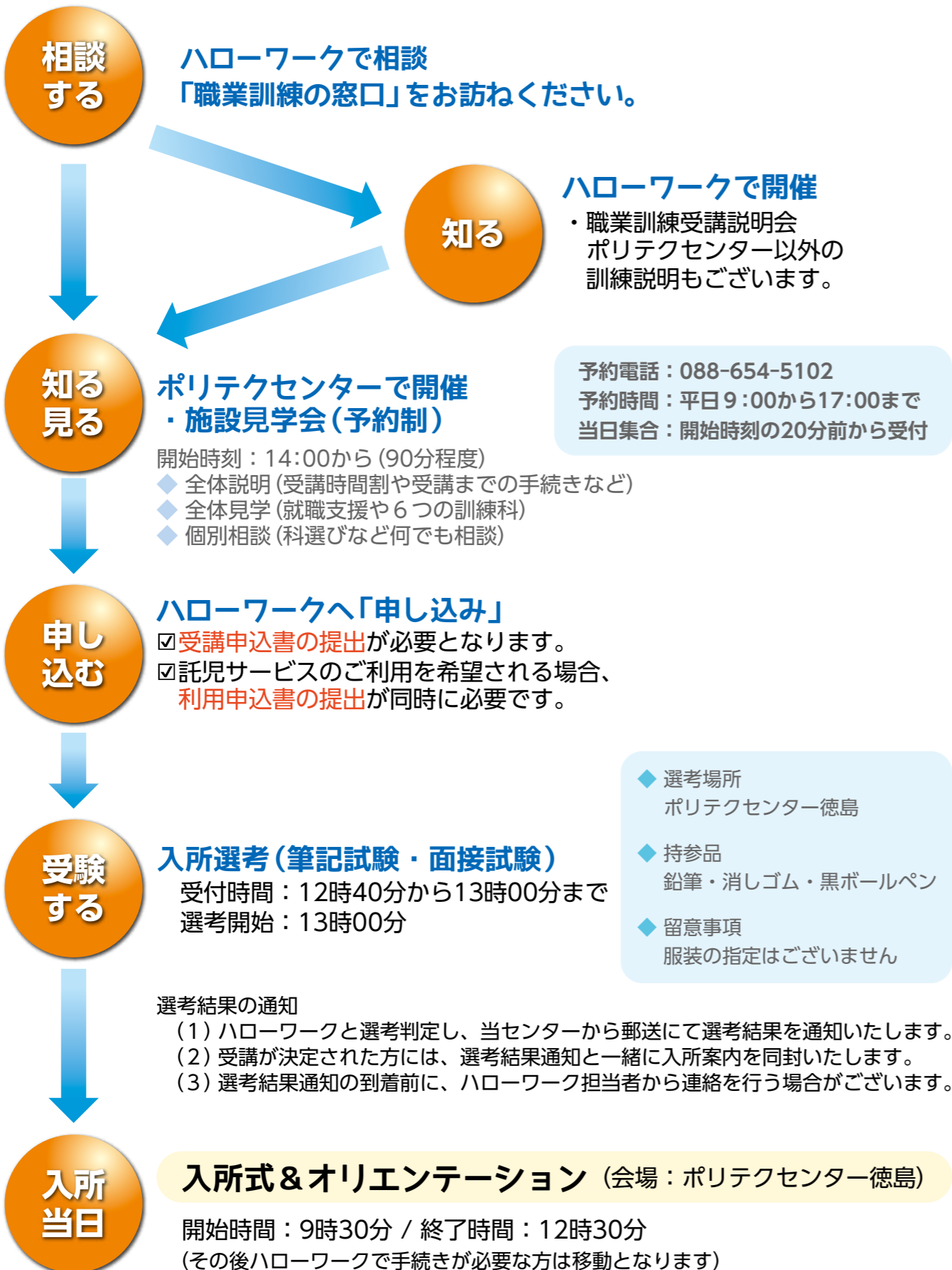
相談時のアドバイスは、非常に具体的な内容で本当に助かりました。

#### ※1 ジョブ・カードとは?

「ジョブ・カード」とは「キャリア・プランシート」「職務経歴シート」「職業能力証明シート」で構成されています。これらを作成しキャリア・コンサルティング等の相談のもと生涯を通じた「キャリア・プランニング(職業生活設計)」としてさまざまな場面において活用できます。また、職業訓練受講者の方は訓練の成果を「ジョブ・カード」に記載するので、「職業能力証明」としても活用できます。

# ポリテクセンター入所までの流れ

## はじめに



## 入所選考の筆記試験の例題

※この例は、筆記にて出題する分野のイメージをつかんでいただくための参考です。実際に出題する問題の形式や水準とは異なる場合がありますのでご注意ください。

【言語・文章力】 次の \_\_\_\_\_ 線部の漢字の読みをひらがなで、又カタカナを漢字で書きなさい。

- (1) 遺憾ながら欠席した。 (2) ユウシュウな成績で卒業する。

はじめに示した語句と反対の意味をもつ語句として最も適切な語句を、1～5の中から1つ選びなさい。

- 親密：1. 希薄 2. 軽薄 3. 安易 4. 軽率 5. 疎遠

次の文章の( )にあてはまる適切な語句を、1～4の中から1つ選びなさい。

経済の雲行きが空恐ろしいほど( )し、大打撃を受けた。

1. 急変 2. 楽観 3. 上昇 4. 好転

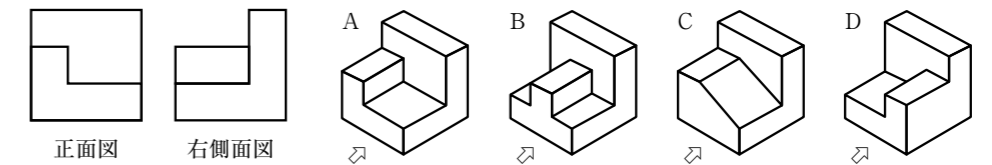
【計算力】 次の計算をしなさい。

(1)  $10 \times 8 - 6 \div 3 =$  (2)  $\frac{3}{5} \times \frac{1}{2} \div \frac{5}{4} =$

(3) 1個240円のメロンと1個160円のオレンジを全部で12個買い、3000円を支払ったところ、760円おつりが返ってきた。オレンジを買った個数を答えなさい。

【形状把握力】 次に示す正面図と右側面図をもつ立体図をA～Dから1つ選びなさい。

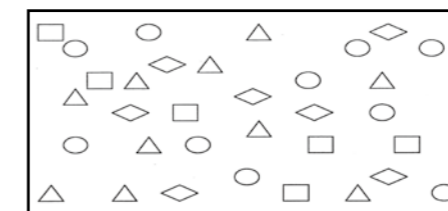
なお、立体の正面図は矢印から見た図とする。



出典：近藤巖「機械製図問題集」

【安全に係る注意力】

次の四角の中にある図のうち、○と△すべてを、はみ出したり塗り漏れがないようにきれいに塗りつぶしなさい。(制限時間：2分)



ひだりとみぎの文字群には違う文字が5箇所あります。みぎの文字群の違う箇所を○で囲みなさい。(制限時間：1分)

ひだり	ぬふあうえおやゆよ をわほたていすかん なならせちとしはき くまのりれけむつさ そひこむもぬろさ かんなならせしはう	みぎ	ぬふあうえおやゆよ をわほたりいすかん なならせちとしはき くいのりれけむつさ そひこむもぬろさ かんなならせもはう
-----	---	----	---

## よくある質問

Q 訓練期間中に就職が決まった場合は、途中で退所できますか？

A 途中で退所できます。訓練期間中に就職が決まった方は、訓練終了前に退所されています。もちろん訓練修了日まで受講いただくことも可能です。なお、一定の要件を満たせば、早期修了として、修了証書が発行されます。

# 令和6年度 年間スケジュール

(一次申し込み多数の場合、  
二次申し込みの実施はございません)



知る

ハローワークで開催  
・受講説明会

見知る

ポリテクセンターで開催  
・施設見学会

申込

ハローワークで受付  
・受講申込書が必要  
・写真の貼付が必要

受験

ポリテクセンターで実施  
・筆記試験・面接試験  
・入所選考結果の郵送



入所月	訓練科名	受講定員	受講開始日	▶	受講終了日	「一次」申し込み期間		上段：入所選考日 下段：選考結果発送日	「二次」申し込み期間		上段：入所選考日 下段：選考結果発送日		
						受付開始日	▶		受付終了日	受付開始日		▶	受付終了日
令和6年 4月	溶接加工科	12名	4月2日【火】	▶	9月30日【月】	1月26日【金】	▶	2月26日【月】	3月1日【金】 3月6日【水】	2月27日【火】	▶	3月18日【月】	3月22日【金】 3月26日【火】
	電気設備技術科	5名											
	住宅リフォーム技術科	5名											
	CAD機械科 ★	10名											
	住環境計画科 ★	10名											
5月	CAD機械科	4名	5月8日【水】	▶	10月31日【木】	2月27日【火】	▶	4月1日【月】	4月5日【金】 4月10日【水】	4月2日【火】	▶	4月15日【月】	4月19日【金】 4月23日【火】
	住環境計画科	5名											
6月	溶接ものづくり科【企業実習付き】★	7名	6月3日【月】	▶	12月26日【木】	4月2日【火】	▶	5月7日【火】	5月10日【金】 5月15日【水】	5月8日【水】	▶	5月20日【月】	5月24日【金】 5月28日【火】
	電気設備技術科 ★	10名											
	住宅リフォーム技術科 ★	10名											
7月	溶接ものづくり科【企業実習付き】	5名	7月1日【月】	▶	1月31日【金】	5月8日【水】	▶	6月3日【月】	6月7日【金】 6月12日【水】	6月4日【火】	▶	6月17日【月】	6月21日【金】 6月25日【火】
	電気設備技術科	5名											
	住宅リフォーム技術科	5名											
	CAD機械科 ★	10名											
8月	住環境計画科 ★	10名	7月1日【月】	▶	3月28日【金】	6月4日【火】	▶	7月1日【月】	7月5日【金】 7月10日【水】	7月2日【火】	▶	7月16日【火】	7月19日【金】 7月23日【火】
	CAD機械科	4名											
9月	住環境計画科	5名	8月1日【木】	▶	3月28日【金】	7月2日【火】	▶	7月29日【月】	8月2日【金】 8月7日【水】	7月30日【火】	▶	8月19日【月】	8月23日【金】 8月27日【火】
	溶接加工科 ★	7名											
10月	電気設備技術科 ★	10名	9月2日【月】	▶	6月27日【金】	7月30日【火】	▶	9月2日【月】	9月6日【金】 9月11日【水】	9月3日【火】	▶	9月17日【火】	9月20日【金】 9月25日【水】
	住宅リフォーム技術科 ★	10名											
	溶接加工科	5名											
11月	電気設備技術科	5名	10月1日【火】	▶	4月28日【月】	9月3日【火】	▶	9月30日【月】	10月4日【金】 10月9日【水】	10月1日【火】	▶	10月15日【火】	10月18日【金】 10月22日【火】
	住宅リフォーム技術科	5名											
	CAD機械科 ★	10名											
	住環境計画科 ★	10名											
令和7年 1月	CAD機械科	4名	11月1日【金】	▶	7月30日【水】	10月1日【火】	▶	11月5日【火】	11月8日【金】 11月13日【水】	11月6日【水】	▶	12月2日【月】	12月6日【金】 12月11日【水】
	住環境計画科 ★	5名											
	住宅リフォーム技術科	5名											
	CAD機械科 ★	10名											
	住環境計画科 ★	10名											
2月	溶接加工科 ★	7名	1月6日【月】	▶	6月27日【金】	11月6日【水】	▶	12月2日【月】	12月6日【金】 12月11日【水】	12月3日【火】	▶	12月16日【月】	12月20日【金】 12月24日【火】
	電気設備技術科 ★	10名											
3月	住宅リフォーム技術科 ★	10名	2月3日【月】	▶	9月30日【火】	12月3日【火】	▶	1月6日【月】	1月10日【金】 1月15日【水】	1月7日【火】	▶	1月20日【月】	1月24日【金】 1月28日【火】
	溶接加工科 ★	7名											
3月	電気設備技術科 ★	10名	3月3日【月】	▶	9月30日【火】	1月7日【火】	▶	2月3日【月】	2月7日【金】 2月12日【水】	2月4日【火】	▶	2月17日【月】	2月21日【金】 2月25日【火】
	住宅リフォーム技術科 ★	10名											
	溶接加工科 ★	7名											

## 施設見学会日程

令和6年1～3月  
・施設見学会(13:00~/約150分)  
・ミニ見学会(14:30~/約90分)

1月	5日【金】	9日【火】
	19日【金】	23日【火】
	30日【火】	
2月	6日【火】	16日【金】
	20日【火】	27日【火】
3月	5日【火】	11日【月】
	18日【月】	27日【水】

令和6年4月～  
・施設見学会(14:00~/約90分)

4月	2日【火】	9日【火】
	16日【火】	23日【火】
	30日【火】	
5月	7日【火】	14日【火】
	21日【火】	28日【火】
6月	4日【火】	11日【火】
	18日【火】	25日【火】
7月	2日【火】	9日【火】
	16日【火】	23日【火】
8月	6日【火】	20日【火】
	27日【火】	
9月	3日【火】	10日【火】
	17日【火】	24日【火】
10月	1日【火】	8日【火】
	15日【火】	22日【火】
11月	5日【火】	12日【火】
	19日【火】	26日【火】
12月	3日【火】	10日【火】
	17日【火】	24日【火】

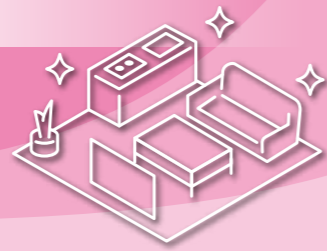
令和7年

1月	7日【火】	14日【火】
	21日【火】	28日【火】
2月	4日【火】	12日【水】
	18日【火】	25日【火】
3月	4日【火】	11日【火】
	18日【火】	25日【火】

※1 ★がついている科は、就職活動先取り7か月コースです。  
※2 就職活動先取り7か月コースの応募状況により翌月開講の同科(受講期間6か月)の受講定員は変動いたします。

建築業界への再就職の第一歩!

# 住環境計画科



令和4年度  
就職率

83.3%

訓練A 入所月によって、受講内容の順(訓練A・訓練B)が入れ替わります



## 1. 建物の構造・法規

住宅模型を作成しながら、木造住宅の構造や図面の読み方を学びます。  
建築基準法や建築に関する法律を学びます。

## 2. 建築CAD

2次元CADソフトを用いた、平面図・立面図・断面図などの図面の描き方を学びます。

- ★使用CADソフト  
2次元CAD・・・Jw\_cad  
3次元CAD・・・3Dマイホームデザイナー

★用語解説  
CAD(読み方:キャド)・・・設計・作図業務に必要な図面を作成支援するアプリケーション(Computer Aided Designの略名)



## 3. プレゼンテーション技法

住宅のプランニング演習やグループワークを通してプレゼンテーション技法について学びます。  
3Dモデルや住宅模型の作成やプレゼンテーション資料の作成方法を学びます。

## 訓練B



## 1. インテリアコーディネート・福祉住環境

家具や照明、建具などのインテリアの選定方法を学びます。  
手書きによる図面の描き方や、色彩に関する知識を学びます。  
高齢者に配慮した構造材、床、壁、衛生器具等の住宅改修の方法について学びます。

## 2. 内装施工・給排水

内装施工(壁紙の張り方)や断熱材の施工方法を学びます。  
水回りや配管設備について学びます。洗面器の取り付けや配管の接合方法も学びます。



## 3. 3次元モデルのデータ活用

BIMを用いた、住宅モデルや軸組みモデルの作成や、図面の作成方法について学びます。

- ★使用ソフト  
BIMソフト・・・Archicad(読み方:アーキキャド)
- ★用語解説  
BIM(読み方:ビム)・・・立体モデルを作成することで、計画→調査→設計→施工→管理に関する情報を一元化して管理する仕組みのこと(Building Information Modelingの略名)

## 必要経費

- ◆テキスト代 3,000円程度
- ◆各自で用意するもの  
実習服・作業靴・帽子

## 関連資格

- 【(任意)各自で申し込み・受験するもの】
  - ◆建築CAD検定試験
  - ◆インテリアコーディネーター
  - ◆福祉住環境コーディネーター検定試験®
- 福祉住環境コーディネーター検定試験®は東京商工会議所の登録商標です

## 過去の就職先(例)

- |             |          |
|-------------|----------|
| クーデザインオフィス  | (株)秀光ビルド |
| 住宅設備アシスト(株) | (有)南光    |
| (株)三木組      | (株)松島組   |
| 米原工業(株)     |          |

## 【参考】どんな会社が求人してる?

ハローワークインターネットサービス  
「フリーワード検索」 ※ポリテク徳島調べ

CAD(読み方:キャド)  
図面作成 住宅設計 住宅営業  
インテリア ショールーム

住環境計画科





令和4年度  
就職率

69.2%

## 訓練A 入所月によって、受講内容の順(訓練A・訓練B)が入れ替わります



### 1. 住宅の構造と建築法規

木造住宅の構造について学びます。  
木造住宅模型を作成しながら、建築図面の読み方や、部  
位の名称を理解します。  
基本的な建築のルールも学びます。

### 2. 情報活用技術と建築2次元CAD

パソコンの基本操作(word・excel)を学びます。  
2次元CADでは「平面図・立面図・断面図などの詳細  
図」の描き方を学びます。

★使用ソフト  
使用2次元CADソフト・・・Jw\_cad



### 3. 建築3次元CADや壁量計算

3次元CADでは、画像との合成や、照明などのシミュ  
レーションを行います。  
壁量計算では、地震や台風に対する住宅の強度を検討し  
ます。

★使用ソフト  
使用3次元CADソフト・・・マイホームデザイナー



### 必要経費

- ◆ テキスト代 4,000円程度
- ◆ 各自で用意するもの  
実習服・作業靴・帽子・手袋

### 関連資格

- 【訓練内で組み込まれているもの】
- ◆ 携帯用丸のこ盤を使用して作業を行う者に対する安全教育
  - ◆ 足場の組立て等作業従事者特別教育
- 【(任意)各自で申し込み・受験するもの】
- ◆ 建築CAD検定試験

### ✓ 担当指導員から「おすすめ」

「小さな家」があなたをお待ちしています。木材加工を  
学び、実習で家建てましょう。  
もちろん、リフォームに関する知識もたくさん学べ  
ます。

### 就職の幅が広がった(例)

- ◆ 大工
- ◆ 内装仕上げ
- ◆ 住宅設計
- ◆ 住宅営業
- ◆ ハウジングアドバイザー

## 訓練B



### 1. 木材加工を学ぶ

大工道具(のみ・かんな・さしがねなど)の使い方やメン  
テナンス方法を学び、木材加工を学びます。他にも電動  
工具等の使用方法も学びます。

### 2. 木造住宅を建てたり、内装施工を学ぶ

床や壁、天井などの内装下地施工や、フローリングやク  
ロス貼りなどの内装仕上げを学びます。



### 3. 家屋の外壁塗装やリフォーム技術

住宅の外壁塗装や、和室を洋室にリフォームする技術、  
バリアフリーに関連するリフォーム技術を学びます。



### 過去の就職先(例)

- 岡下建設(株) (株)岡本建設
- セキスイハイム東四国(株)
- 積和建設四国(株) (株)高建設

### 【参考】どんな会社が求人してる?

ハローワークインターネットサービス  
「フリーワード検索」 ※ポリテク徳島調べ

- 大工
- リフォーム 内装
- 建具(読み方:たてぐ) 家具

生活を支える電気を学びましょう!

# 電気設備技術科



令和4年度  
就職率

81.1%

訓練A 入所月によって、受講内容の順(訓練A・訓練B)が入れ替わります

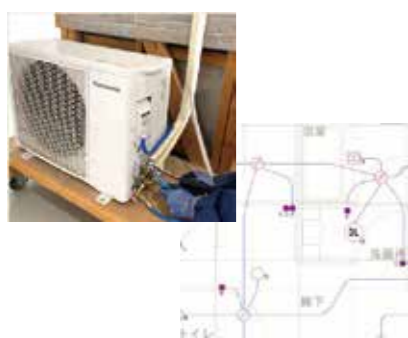


## 1. 電気工事(基礎)

家庭でスイッチを押して電気がつくのは、壁や屋根裏でケーブルが接続されているためです。オームの法則や電気の法規から電気工事のルールを学び、工具の使用方法やケーブルの接続方法、図面の読み方から、電気工事の基礎的な技能を実習を通じて習得します。

## 2. 電気工事(応用)

電気工事ではケーブルの施工だけでなく、管に電線を通して施工する工事もあります。金属や樹脂の電線管を加工して様々な電気工事の手法を学びます。また、電柱から建物内へ電気を引き込む工事や、ビルや商業施設などの大型施設の電気を制御する配線の方法を学び、建物全体の電気工事を行います。



## 3. 住宅設備の施工、図面作成・設計

ルームエアコンの据付工事、TVアンテナの受信感度測定、太陽光発電システムの知識習得などの住宅設備について広く学びます。また、電気工事の設計に必要な配線図を描くため、CAD(Jw\_cad)の操作方法や設計手法を学びます。

訓練B



## 1. シーケンス制御

「シーケンス制御」とは、決められた順序通りに動く制御のことです。洗濯機や信号機、工場の生産ラインなど多くの分野で活用されています。スイッチやリレーと呼ばれる機器、ランプの間を電線で接続することで、ランプの点灯やモータ動作制御を行う「有接点シーケンス制御」を学びます。

## 2. PLC制御

「PLC制御」とは、パソコンのソフトウェアを使ったプログラミングによる制御手法です。有接点シーケンス制御と比較して、複雑な制御が可能であり、動作の変更も柔軟に行える特徴があります。センサや数値を用いた制御や、タッチパネルによる操作制御を学びます。



## 3. 制御盤製作、消防設備の施工・点検

ボックス内にリレーやスイッチなどが集積された「制御盤」を作成します。また、火災報知器を例に、消防設備に関する法規や点検方法などを学びます。さらに、電気工事の実務で必要になる「低圧電気の特別教育」を取得します。



### 必要経費

- ◆ テキスト代 4,000円程度
- ◆ 各自で用意するもの  
実習服・作業靴・帽子

### 関連資格

- 【訓練内で組み込まれているもの】
- ◆ 低圧電気取扱業務に係る特別教育修了証
- 【(任意)各自で申し込み・受験するもの】
- ◆ 第2種電気工事士
  - ◆ 消防設備士(甲・乙4類)

### 過去の就職先(例)

- |              |             |
|--------------|-------------|
| (株)エムネットサービス | (有)岡設備設計    |
| (株)電信        | (株)徳島四国ダイケン |
| 西野電機工業(株)    | 柳本冷機(株)     |
| 令和電工(株)      |             |

### 【参考】どんな会社が求人してる?

ハローワークインターネットサービス  
「フリーワード検索」 ※ポリテク徳島調べ

電気工事 電気設備 制御盤

企業体験のメリットを活かそう！

# 溶接ものづくり科



令和4年度  
就職率

100.0%

※概ね55歳未満の方を対象としております。

## 担当指導員から「おすすめ」

溶接加工科の内容に「企業実習」が組み込まれます。  
企業実習先が就職先となれば、最高ですね。  
※国が定める制度のため、概ね55歳未満が対象

## 就職の幅が広がった(例)

- ◆ 金属加工
- ◆ 鉄骨組立
- ◆ 溶接(造船、製缶)

## 訓練C



### 1. 穴あけ・切断など金属加工の基本

金属加工に必要な図面の見方や工作機械・機具による穴あけや切断、曲げ、研削作業、ガス炎によるガス切断について学びます。  
また、これらの作業に必要な労働安全衛生法に基づく公的ライセンス(特別教育、技能講習)を取得します。

### 2. 金属の溶接技術(各種アーク溶接技術)

金属の溶接作業に不可欠な被覆アーク溶接、炭酸ガスアーク溶接およびTIG溶接について学びます。  
また、これらの溶接作業に必要な労働安全衛生法に基づく公的ライセンス(特別教育)を取得します。

(参考) 求人票によっては、当該溶接を次のように記載している場合があります。  
・被覆アーク溶接：手溶接、手棒、アーク溶接  
・炭酸ガスアーク溶接：半自動溶接、半自動アーク溶接、マグ溶接、MAG溶接  
・TIG溶接：ティグ溶接、アルゴン溶接



### 3. 複合的な「金属工作」

実践的な課題を通じて、工作機械による切断と穴あけ、ガス炎による加熱、曲げと切断、また、被覆アーク溶接法や炭酸ガスアーク溶接法による接合を組み合わせる複合的な金属工作を学びます。  
企業実習を前に、本訓練で金属加工の実務体験ができます。



## 4. 運搬・荷役に必要な技能を習得

製品の積み込みや荷下ろし、運搬などの作業を想定して、仕事に役立つ以下の公的ライセンスを取得します。

- ・小型移動式クレーン(技能講習)
- ・玉掛け作業(技能講習)
- ・フォークリフト運転(特別教育)

※フォークリフト運転については、最大荷重が1トン未満の運転になります。

## 訓練D

### 1. 企業実習

企業での仕事体験を通じて、実際の製造現場での金属加工やその関連の作業、職場でのチームワーク、コミュニケーション等を学ぶことができます。  
企業実習先で採用される場合があります。

※企業実習期間中の訓練日や訓練時間は、実習受け入れ先企業の就業規則により行われます。1日あたり8時間程度、実習期間18日間になります。



### 2. 企業実習後のフォローアップ

企業実習を通じて不足していた技能や技術を補足、または自身が得意と感じた技能、技術をさらにスキルアップすることを目的とした訓練です。

※訓練生の中には、実習先企業に内定し、企業側から課題をうけて訓練に励む者もいます。

## 必要経費

- ◆ テキスト代 13,000円程度(各種講習用テキスト含む)
- ◆ 各自で用意するもの  
実習服・作業靴・帽子・保護メガネ

## 関連資格

- 【訓練内で組み込まれているもの】
- ◆ ガス溶接技能講習修了証(徳島労働局登録教育機関「登録第16号」)  
登録有効期間満了日2029年3月31日
  - ◆ 小型移動式クレーン運転技能講習修了証(徳島労働局登録教育機関「登録第103号」)  
登録有効期間満了日2025年3月31日
  - ◆ 玉掛け技能講習修了証(徳島労働局登録教育機関「登録第104号」)  
登録有効期間満了日2025年3月31日
  - ◆ アーク溶接等の業務に係る特別教育修了証
  - ◆ 自由研削用といしの取替え等の業務に係る特別教育修了証
  - ◆ フォークリフト運転の業務に係る特別教育修了証
  - ◆ 粉じん作業に係る特別教育修了証
- ※これらの修了証は作業現場において危険や有害な仕事をする場合に必ず必要となる資格です。  
【(任意)各自で申し込み・受験するもの】
- ◆ 溶接技能者評価試験の基本級、専門級

## 過去の就職先(例)

- |          |          |
|----------|----------|
| 穴吹鉄工(株)  | (株)井原工業  |
| (株)海部製作所 | 信誠工業(株)  |
| (株)第一鐵工  | (有)鉄善鉄工所 |
| (有)浜尾鉄工所 | (株)双葉自動車 |
| (有)三輪鉄工所 |          |

## 【参考】どんな会社が求人してる？

ハローワークインターネットサービス  
「フリーワード検索」 ※ポリテク徳島調べ

溶接	金属加工
鉄工	プレス 製缶

「つなぐ」技術で、未来をつなごう！

# 溶接加工科



令和4年度  
就職率

90.9%

訓練A 入所月によって、受講内容の順(訓練A・訓練B)が入れ替わります



## 1. 穴あけ・切断など金属加工の基本

金属加工に必要な図面の見方や工作機械・機具による穴あけや切断、曲げ、研削作業、ガス炎によるガス切断について学びます。  
また、これらの作業に必要な労働安全衛生法に基づく公的ライセンス(特別教育、技能講習)を取得します。

## 2. 炭酸ガスアーク溶接技術

鉄鋼の溶接作業で主流となっているのが炭酸ガスアーク溶接(半自動アーク溶接)法です。小物製品や大形構造物を想定して、接合するところの形(継手)や溶接する作業姿勢にバリエーションをもたせて訓練を行います。  
JIS溶接技能者評価試験の基本級、一部の専門級に合格できるレベルの技能が習得できます。



## 3. 運搬・荷役に必要な技能を習得

製品の積みみや荷下ろし、運搬などの作業を想定して、仕事に役立つ以下の公的ライセンスを取得します。

- ・小型移動式クレーン(技能講習)
- ・玉掛け作業(技能講習)
- ・フォークリフト運転(特別教育)

※フォークリフト運転については、最大荷重が1トン未満の運転になります。



## 必要経費

- ◆ テキスト代 13,000円程度(各種講習用テキスト含む)
- ◆ 各自で用意するもの  
実習服・作業靴・帽子・保護メガネ

## 関連資格

【訓練内で組み込まれているもの】

- ◆ ガス溶接技能講習修了証(徳島労働局登録教育機関「登録第16号」)  
登録有効期間満了日2029年3月31日
- ◆ 小型移動式クレーン運転技能講習修了証(徳島労働局登録教育機関「登録第103号」)  
登録有効期間満了日2025年3月31日
- ◆ 玉掛け技能講習修了証(徳島労働局登録教育機関「登録第104号」)  
登録有効期間満了日2025年3月31日

- ◆ アーク溶接等の業務に係る特別教育修了証
  - ◆ 自由研削用といし取替等の業務に係る特別教育修了証
  - ◆ フォークリフト運転の業務に係る特別教育修了証
  - ◆ 粉じん作業に係る特別教育修了証
- ※これらの修了証は作業現場において危険や有害な仕事をする場合に必ず必要となる資格です。  
【(任意)各自で申し込み・受験するもの】  
◆ 溶接技能者評価試験の基本級、専門級

## 担当指導員から「おすすめ」

溶接(ようせつ)技術を学んで、金属を溶かしてくっつけます。他にも金属を切断したり、曲げたり、穴をあけたり、いろいろ加工できます。  
フォークリフトなどの資格が取れます。重いものを安全に運ぶなら、資格は重要ですからね。

## 就職の幅が広がった(例)

- ◆ 金属加工
- ◆ 鉄骨組立
- ◆ 溶接(造船、製缶)

## 訓練B



## 1. 被覆アーク溶接技術

様々なアーク溶接方法で、原点になっているのが被覆アーク溶接法です。主に鉄鋼材が対象です。このカリキュラムでアーク溶接作業に必要な労働安全衛生法に基づく公的ライセンス(特別教育)を取得します。  
そしてJIS溶接技能者評価試験の基本級、一部の専門級の課題をこなすことで試験に合格できるレベルの技能を習得できます。

## 2. TIG溶接技術

様々な金属を高品位に接合できるアーク溶接方法がTIG溶接(ティグ溶接)です。県内では、ステンレス鋼を対象に溶接することが多いようです。スパッタと呼ばれる火花が発生しないこと、緻密で細かい操作が要求されることから近年では、女性に注目が集まり全国的に女性の訓練生が多く見受けられます。  
JIS溶接技能者評価試験の基本級、一部の専門級に合格できるレベルの技能が習得できます。



## 3. 複合的な「金属工作」を学ぶ

実践的な課題を通じて、工作機械による切断と穴あけ、ガス炎による加熱、曲げと切断、また、被覆アーク溶接法や炭酸ガスアーク溶接法による接合を組み合わせる複合的な金属工作を学びます。  
本訓練で実務体験ができます。



## 過去の就職先(例)

- |          |          |
|----------|----------|
| 穴吹鉄工(株)  | (株)井原工業  |
| (株)海部製作所 | 信誠工業(株)  |
| (株)第一鐵工  | (有)鉄善鉄工所 |
| (有)浜尾鉄工所 | (株)双葉自動車 |
| (有)三輪鉄工所 |          |

## 【参考】どんな会社が求人してる?

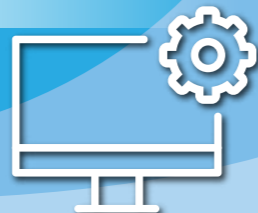
ハローワークインターネットサービス  
「フリーワード検索」 ※ポリテク徳島調べ

溶接 金属加工  
鉄工 プレス 製缶

# 機械を知るはじまりの一步!!

キャド

# CAD機械科



令和4年度  
就職率

89.3%

## 訓練A 入所月によって、受講内容の順(訓練A・訓練B)が入れ替わります



### 1. 機械の図面が理解できる・描ける

- ・図面の「読み・描き」にはルールがあります。JISというルール(規格)を学びましょう。
- ・CAD(読み方:キャド)の実習の前に、えんぴつ・定規を使った「手描き製図」の実習を行います。

★用語解説  
CAD(読み方:キャド)  
・・・設計・作図業務に必要な図面を作成支援するアプリケーション(Computer Aided Designの略名)

### 2. CAD(キャド)を使った図面の作成

パソコンの2次元CADというソフトでの図面作成の方法を学びます。また、パソコンで立体的な製品のモデルデータを作成する3次元CADも学びます。3次元CADのモデルデータは、加工に使用するプログラムデータや3Dプリンタの作成データとして使用できます。

★使用CADソフト  
2次元CAD・・・AutoCAD(オートキャド)  
3次元CAD・・・SolidWorks(ソリッドワークス)



### 3. 品物を測定・フォークリフトも乗れる

製品を作るうえでは測定できないといけません。不良品を出荷しないよう、正確な測定が大切になります。工場で資材を運ぶ際にフォークリフトで運搬することが多いです。フォークリフトの資格を取ることができます。

## 担当指導員から「おすすめ」

機械の図面が理解できます。パソコンを使ったCAD(キャド)が学べ、図面作成ができます。立体的に作成する「3次元CAD」にも興味はありますか? それと、加工機械のプログラミングも学べます。あまり知られてないですが、誰もが活躍できる仕事があって、満足度は高いですよ。

## 就職の幅が広がった(例)

- ◆ CAD/CAMオペレーター
- ◆ 機械オペレーター
- ◆ NC旋盤オペレーター
- ◆ 旋盤工
- ◆ フライス工

## 訓練B



### 1. 「素材を削る」加工技術

旋盤(読み方:せんぱん)、フライス盤といった加工機械の実習があります。金属を削り、精度の高い完成品を目指します。削ったあとは測定し、評価しましょう。

### 2. 「素材を削る」プログラミング技術

複雑な形状でも、ドリルで穴をたくさんあける長時間の加工でも、プログラミングしておけば、「同じ品質・疲れ知らず」で自動加工します。現場では、「NC旋盤・マシニングセンタ」という加工機が導入されて、そのオペレーターとして就職が可能です。さらに複雑なプログラムを作成するなら、「CAM(読み方:キャム)」というソフトも学べる内容です。

★用語解説  
CAM(読み方:キャム)  
・・・3次元CAD等のデータを使用して、NCプログラムを作成するアプリケーション(Computer Aided Manufacturingの略名)



プログラム例  
G01→まっすぐ移動し加工する  
G02→時計回りで移動し加工する



### 3. 品物の品質を管理し、データにまとめる

複雑な形状のものを測定する際に、手動での測定では難しいので、3次元測定器という測定器を使用しております。3次元測定器での測定の方法やデータの取り方を学びます。品質管理をする上でも、なくてはならない機械で使用している会社は増えていっています。

## 必要経費

- ◆ テキスト代 10,000円程度
- ◆ 各自で用意するもの  
実習服・作業靴・帽子

## 関連資格

- 【(任意)各自で申し込み・受験するもの】
- ◆ CAD利用技術者試験
  - ◆ 技能検定3級(機械職種)
- 【訓練内で組み込まれているもの】
- ◆ フォークリフト運転の業務に係る特別教育修了証

## 過去の就職先(例)

- |           |          |
|-----------|----------|
| (株)アスカ    | (有)天野鉄工所 |
| (株)四国車体   | (株)シンテック |
| 日亜化学工業(株) | 日本フネン(株) |
| 山田機械(株)   |          |

## 【参考】どんな会社が求人してる?

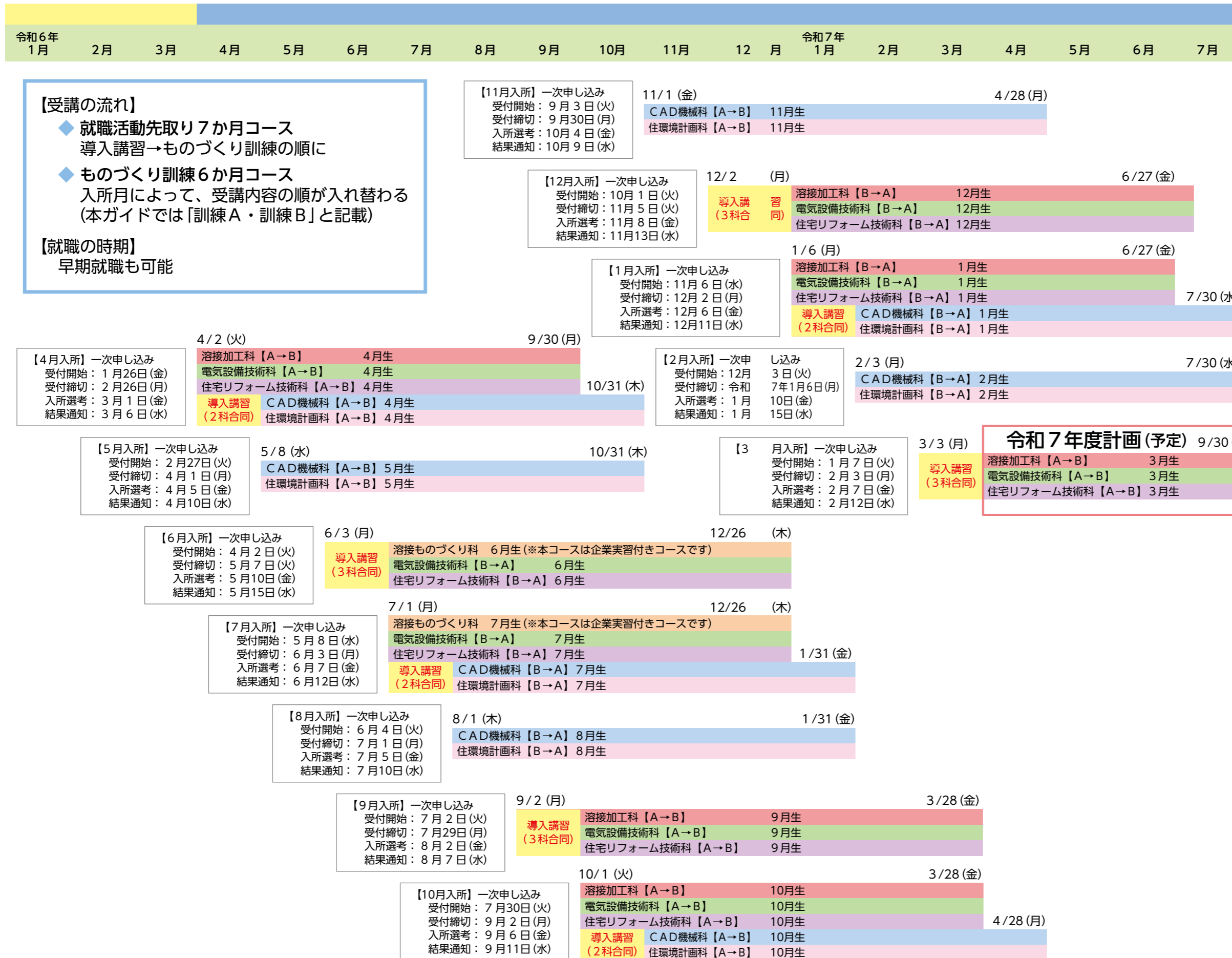
ハローワークインターネットサービス  
「フリーワード検索」 ※ポリテック徳島調べ

CAD(読み方:キャド)	NC
機械加工	図面作成
旋盤(読み方:せんぱん)	フライス盤
マシニングセンタ	

# 令和6年度 年間スケジュール

(一次申し込み多数の場合、  
二次申し込みの実施はございません)

令和6年度  
年間スケジュール



## 二次申し込み実施の場合

入所月	スケジュール	二次申し込み
4月	受付開始日	2月27日【火】
	受付終了日	3月18日【月】
	入所選考日	3月22日【金】
	選考結果発送日	3月26日【火】
5月	受付開始日	4月2日【火】
	受付終了日	4月15日【月】
	入所選考日	4月19日【金】
	選考結果発送日	4月23日【火】
6月	受付開始日	5月8日【水】
	受付終了日	5月20日【月】
	入所選考日	5月24日【金】
	選考結果発送日	5月28日【火】
7月	受付開始日	6月4日【火】
	受付終了日	6月17日【月】
	入所選考日	6月21日【金】
	選考結果発送日	6月25日【火】
8月	受付開始日	7月2日【火】
	受付終了日	7月16日【火】
	入所選考日	7月19日【金】
	選考結果発送日	7月23日【火】
9月	受付開始日	7月30日【火】
	受付終了日	8月19日【月】
	入所選考日	8月23日【金】
	選考結果発送日	8月27日【火】
10月	受付開始日	9月3日【火】
	受付終了日	9月17日【火】
	入所選考日	9月20日【金】
	選考結果発送日	9月25日【水】
11月	受付開始日	10月1日【火】
	受付終了日	10月15日【火】
	入所選考日	10月18日【金】
	選考結果発送日	10月22日【火】
12月	受付開始日	11月6日【水】
	受付終了日	11月18日【月】
	入所選考日	11月22日【金】
	選考結果発送日	11月26日【火】
1月	受付開始日	12月3日【火】
	受付終了日	12月16日【月】
	入所選考日	12月20日【金】
	選考結果発送日	12月24日【火】
2月	受付開始日	1月7日【火】
	受付終了日	1月20日【月】
	入所選考日	1月24日【金】
	選考結果発送日	1月28日【火】
3月	受付開始日	2月4日【火】
	受付終了日	2月17日【月】
	入所選考日	2月21日【金】
	選考結果発送日	2月25日【火】

※二次申し込みの実施については、一次申し込みの受付終了日以降にポリテクセンターホームページやハローワーク「職業訓練」相談窓口で確認ください。

令和6年度  
年間スケジュール

「職業訓練」っていうけど、自分にむいてるのか心配・・・



## いつ施設見学会があるの??

4月から **毎週火曜日** 開催



令和6年4月	5月	6月	7月
2日(火) 9日(火) 16日(火) 23日(火) 30日(火)	7日(火) 14日(火) 21日(火) 28日(火)	4日(火) 11日(火) 18日(火) 25日(火)	2日(火) 9日(火) 16日(火) 23日(火) 30日(火)
8月	9月	10月	11月
6日(火) 20日(火) 27日(火)	3日(火) 10日(火) 17日(火) 24日(火)	1日(火) 8日(火) 15日(火) 22日(火) 29日(火)	5日(火) 12日(火) 19日(火) 26日(火)
12月	令和7年1月	2月	3月
3日(火) 10日(火) 17日(火) 24日(火)	7日(火) 14日(火) 21日(火) 28日(火)	4日(火) 12日(水) 18日(火) 25日(火)	4日(火) 11日(火) 18日(火) 25日(火)

施設見学会 14:00～ (約90分)

- ◆全体説明 (受講時間割や受講までの手続きなど)
- ◆全体見学 (就職支援や6つの訓練科)
- ◆個別相談 (科選びなど何でも相談)

### 申し込み方法

- ◆電話による予約制
- 電話：088-654-5102
- 平日9:00～17:00

令和6年1月	ミニ見学会 5日(金) 23日(火) 30日(火)	施設見学会 9日(火) 19日(金)
2月	ミニ見学会 20日(火) 27日(火)	施設見学会 6日(火) 16日(金)
3月	ミニ見学会 11日(月) 27日(水)	施設見学会 5日(火) 18日(月)

・令和6年1月～3月までは、施設見学会 (13:00～/約150分) ・ミニ見学会 (14:30～/約90分)

### アクセス

#### 車をご利用の場合

県庁から約10分  
無料駐車場完備

#### 公共交通機関をご利用の場合

JR徳島駅～昭和町8丁目、または  
津田橋で下車(津田方面) 徒歩で約5分



〒770-0942 徳島県徳島市昭和町8丁目27-20 TEL：088-654-5102 FAX：088-654-5103