

# ポリテクセンター島根

## 受講料無料

令和8年度公共職業訓練受講生募集案内

さあ始めよう!  
再就職のためのステップ!



説明見学会の  
詳細は裏表紙へ



# ここから



## ポリテクとは？

再就職のための公共職業訓練施設です。

※厚生労働省が所管しています。



## 就職率93.2%

採用企業からの定評も高く、  
良好な就職実績を上げています。

(令和6年度の実績値です。)



## 受講料無料

受講料は無料です。

※テキスト代・作業服代等は実費負担となります。



## 訓練期間は6ヶ月！

一般コースは訓練期間6ヶ月で  
知識・技能の習得が可能です。

※一部7ヶ月の訓練コースもあります。



# はじめる わたしの一步!

半年後の自分を想像したことがありますか？

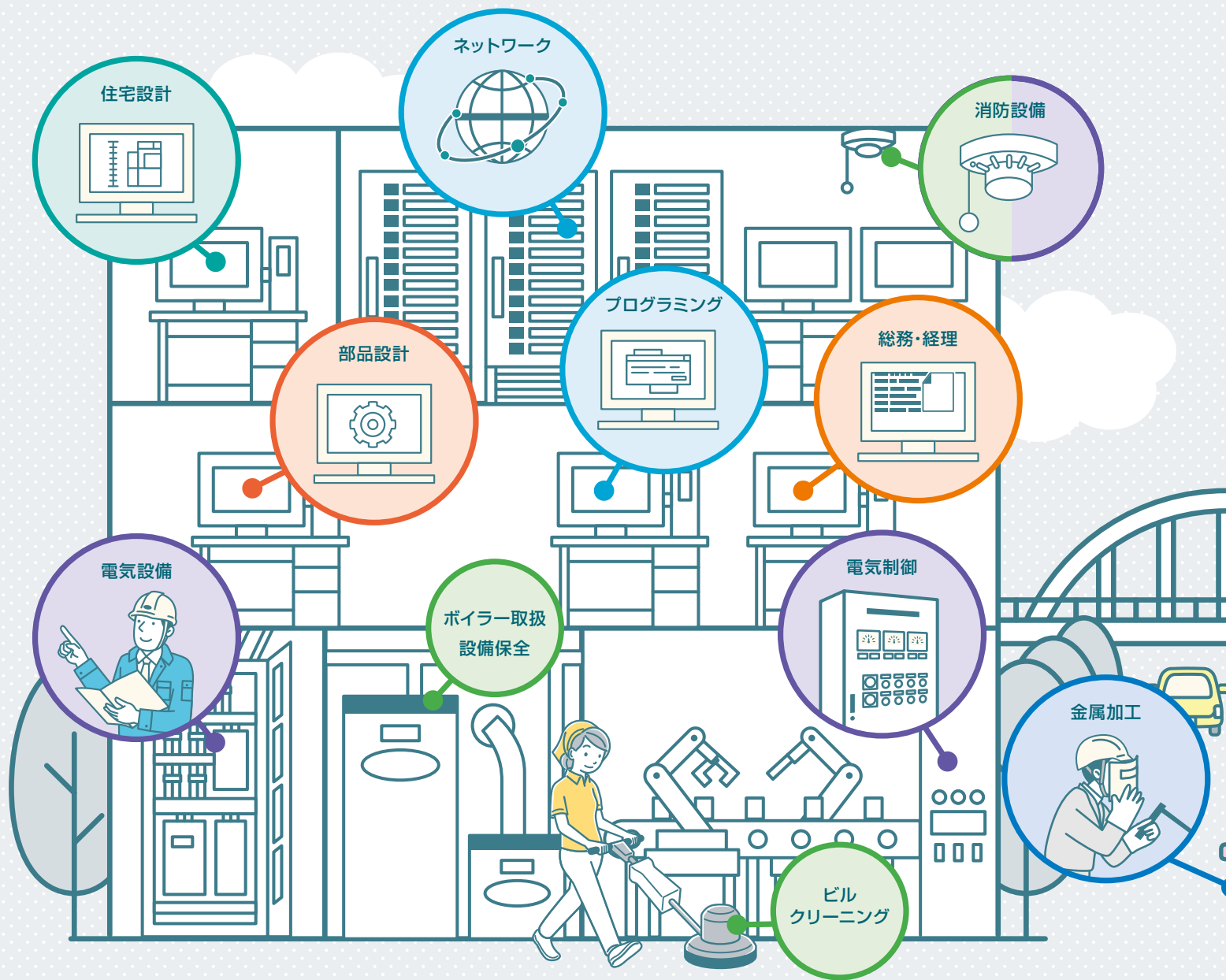
「ポリテクセンター島根」は、少し先の未来で、  
あなたが自由に羽ばたけるチカラを作り出すための施設です。

あらゆる分野へ再就職を後押しする6ヶ月の職業訓練を通じて、  
基本的な知識・技能から、実践的な応用力まで幅広く習得することができます。  
ここで身につけたチカラは、間違いなく今まで備わっていなかった自分のチカラ。  
この半年で、新しい自分に出会い、自身の進化が感じられるはずです。



## Contents

ポリテクセンター島根の5つの特徴	6
訓練の概要	7
説明見学会・託児サービス	8
ある受講者の1日	9
令和8年度 募集・見学会日程	10
各科の紹介	
★機械・CADオペレーション科	12
★金属加工科	14
★住宅CAD・リフォーム科	16
★ビル管理サービス科	18
★電気設備技術科	20
★電気設備技術科(企業実習付)	22
★ICT生産サポート科	24
★ビジネスワーク科	26
事業主からの声・修了生の声	28
就職支援	32
取得可能な資格(任意取得)	34
入所時の必要経費	35
応募から訓練開始までの流れ	36
筆記問題(例)	38



### 機械・CADオペレーション科 P12

自動車などに使用される精密な機械部品等は、CAD(図面作成ソフト)による部品図面を作成し、NC(数値制御)工作機械等による金属材料の加工によって作られます。訓練ではこれらに必要な技能・技術を習得します。

### 電気設備技術科 P20

電気工事分野へ従事するために必要な屋内配線工事、太陽光発電設備、空調設備等の保守・点検を学び、さらに製造業全般で欠かせない機械を動かすための各種自動制御に関する技能・知識を習得します。

(企業実習付) 上記に加え、約1ヶ月間の企業実習によってその実践力をさらに深めます。

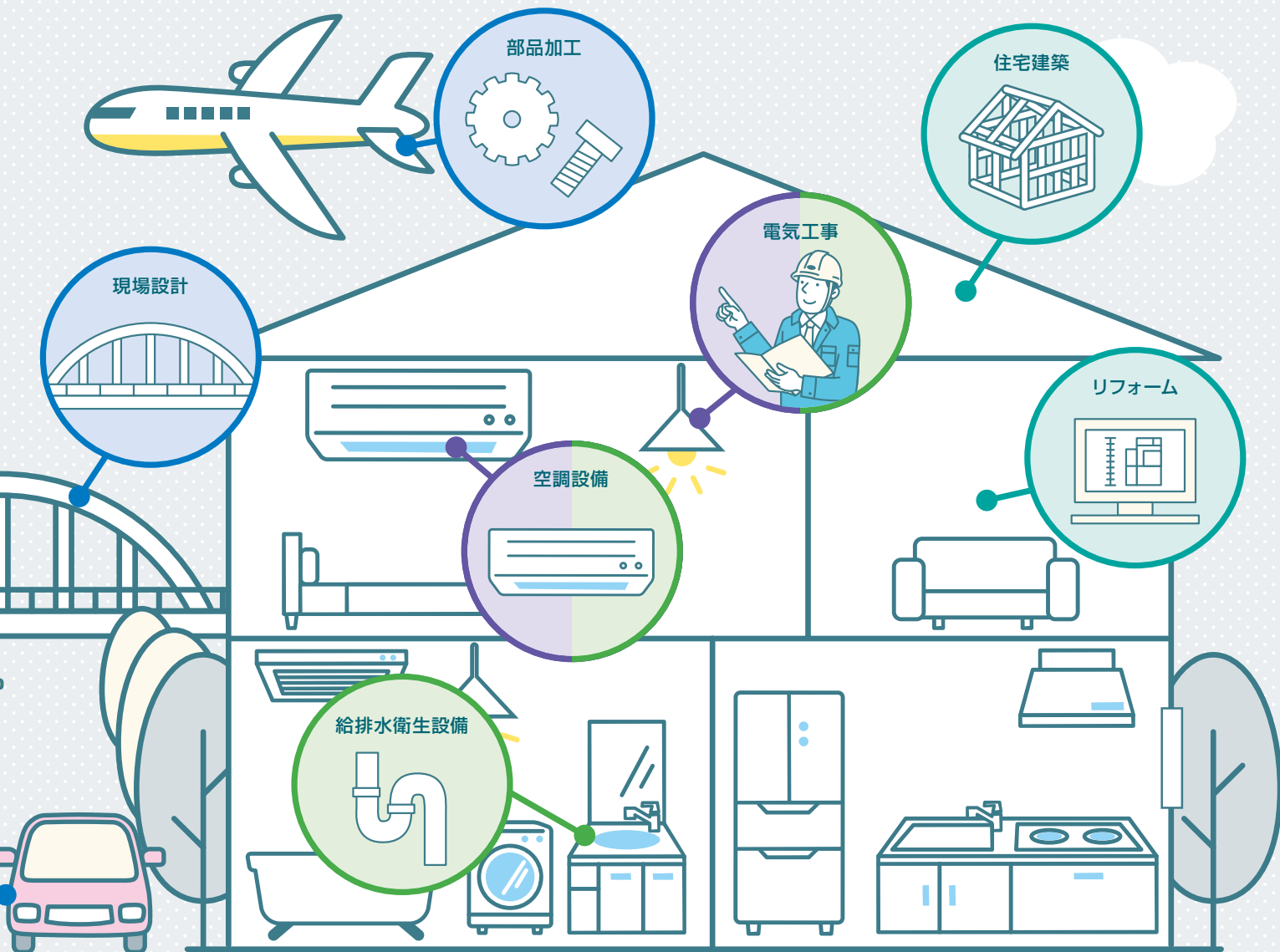
### ビル管理サービス科 P18

ビル管理業務全般の知識とビルクリーニングに関する実践技能、電気・消防・空調・給排水設備等の保守管理に関する知識・技能を習得します。

### 金属加工科 P14

金属製品や構造物の製作には、金属を溶かして接合する技術(溶接)が必要です。金属加工科では、各種溶接施工法と鉄鋼材の加工法を学ぶとともに、様々な装置の使用方法及び保守点検、また、関連知識・技能を習得します。





### 住宅CAD・リフォーム科 P16

建築基本知識及び、CADによる建築図面の作図方法、リフォームプランニングおよび3次元モデリングソフトによるプレゼンテーション手法を学びます。また、実際の木造住宅のリフォームをとおして施工や工事管理手法についても学びます。

### ICT生産サポート科 P24

各種機器を事業所のネットワークに接続するために必要となるネットワークとサーバの基礎技術と関連知識について学び、各種機器をネットワークで活用する技能を習得します。コンピュータとプログラミングの基礎について学び、タブレット端末や機器の制御、サーバで動作するシステムの開発技能を習得します。

### ビジネスワーク科 P26

卸・小売業、製造業、建設業会計の実務に必要な記帳から決算・申告までの経理・税務実務及び社会・労働保険から給与計算・年末調整までの労務・総務実務を学びます。  
更にパソコンを利用した文書作成、帳票作成、データ処理、給与ソフト・会計ソフトに関する技能及び知識を習得します。

# ポリテクセンター島根の5つの特徴

1

## 初心者向けの訓練

入所されるほとんどの方が「ものづくり」は未経験です。テクノインストラクター（職業訓練指導員）が基礎から丁寧に指導しますので、未経験の方でも安心して受講できます。

2

## 経済的に負担が少ない

受講料は無料です。（テキスト、作業服等は実費負担）また、雇用保険（基本手当）の延長給付等（給付制度解除）、受講手当、通所手当等の支給により、訓練期間中の経済的負担が軽減されます。（※支給要件があります）

3

## 手厚い就職支援

履歴書、職務経歴書、ジョブ・カードの作成支援や個別面談等、個々の受講生に対応した手厚い就職支援が受けられます。求職者情報誌の発行による指名求人、専用・併用求人等、あらゆる手段で求人情報を収集し、再就職を後押しします。

4

## 資格の取得にチャレンジ

技能・技術・知識を学ぶことで、訓練期間中にいろいろな関連資格にチャレンジすることもできます。合格を保証するものではありませんが、しっかりサポートします。

5

## 仲間がいます

訓練期間中は、目的が同じである仲間と情報交換し、時には励まし助け合いながら日々訓練に集中することができます。いろいろな年齢層の方と一緒に学ぶことで、コミュニケーション能力の形成にも役立ちます。

# ハロトレ 5つのメリット





# 訓練の概要

## 一般コース

訓練期間を6ヶ月とした標準的なコースです。

## 導入講習付コース

対象コース▶

機械・CADオペレーション科 (9月及び3月開講のコース)  
住宅CAD・リフォーム科  
金属加工科 (10月及び1月開講のコース)  
電気設備技術科

導入講習 1ヶ月

施設内訓練6ヶ月

導入講習付コースでは、社会人基礎力をしっかり身につけて就職することを目標に、6ヶ月間の本訓練を受講する前に1ヶ月間、ビジネスマナーやコミュニケーション技法などを学びます。

## ビジネススキル講習付コース

対象コース▶ ICT生産サポート科 (8月及び2月開講コース)

ビジネススキル講習 1ヶ月

施設内訓練 6ヶ月

ビジネススキル講習は、6ヶ月間の本訓練を受講する前に、就職に必要なコミュニケーション力を高め、さらにWebページ作成方法の基礎を習得する1ヶ月間の訓練コースです。

## 企業実習付コース

対象コース▶ 電気設備技術科 (2月開講コース)

施設内訓練 4ヶ月

企業実習 1ヶ月

フォローアップ 1ヶ月

企業実習付訓練は、訓練後半の5ヶ月目に1ヶ月の企業実習があり、ものづくり現場(企業)で、従業員の方と同じような業務経験を経て、実践的な技能・技術を習得します。

## 企業実習付訓練受講を検討の方へ

- ジョブ・カード制度の対象訓練であり、訓練開始前にジョブ・カードの作成とキャリアコンサルティングを受ける必要があります。
- 企業実習期間中の負傷、事故等に備え職業訓練生総合保険への加入が必要です。
- 訓練受講者は、実習先企業から「業務上の秘密に係る情報の漏洩に関する同意書」及び「損害賠償に関する同意書」を求められる場合があります。
- 実習先企業は、訓練受講者の希望を考慮しますが、必ずしも希望どおりになりませんのでご承知ください。
- 訓練受講者の「受講申込書」に記載された内容のうち、訓練上必要な事項は、実習先企業へ提供します。
- 企業実習期間中の訓練時間は、実習先企業の就業時間になります。

# 説明・見学会



ポリテクセンターってどんなところ? 訓練ってどんなことをしているの?  
そんな疑問を説明・見学会で解消! 説明・見学会では訓練内容や応募に  
あたっての流れ等を説明し、実際に訓練を行う実習場や教室もご覧いた  
だきます。是非お気軽にご参加ください。

## 開催スケジュール

13:30 受付	14:00 各科紹介・実習場見学
ポリテクセンター島根にて受付をお済ませください	訓練コースの説明をします。 説明中心科については、職業訓練指導員(テクノインストラクター) が詳細説明を行います。
13:45 オリエンテーション、概要説明	16:00 予定 個別相談(希望者のみ)
訓練の概要や、応募にあたっての流れを説明します	より詳細を知りたい場合は、職業訓練指導員(テクノインストラク ター)に個別相談することも出来ます。

※終了時刻は、募集科数により、前後することがあります。※裏表紙の開催日をご確認ください。

## 説明・見学会では

- ・訓練の内容や雰囲気は?
  - ・就職支援や就職状況は?
  - ・教科書代や検定料はいくら? ・資格の取得は?
  - ・女性でも大丈夫? 未経験でも大丈夫?
- などを分かりやすくご説明します!

## 参加希望の皆様へ

- ・筆記用具をご持参ください。
- ・服装は軽装で構いません。実習場を見学しますので、歩きやすい服装・靴でお越しください。
- ・見学会日程以外での個別見学も可能な場合がありますので、お気軽にご相談ください。

参加ご希望の方は

当センターへ電話でお申し込みいただくか、  
右の二次元バーコードをご参照ください。  
ポリテクセンター島根(訓練課) 電話 0852-31-2309

詳細はこちら▶



Check!



子育て中の方も安心して  
再就職へステップアップ!

## 託児サービスのご案内

託児サービス  
**無料**

食事・軽食代・  
おむつ代等の実費は  
必要となります。

**お申し込みについて** ポリテクセンター島根へ所定の申込書をご提出ください。

託児サービスでご不明な点がございましたら当センターまでお問い合わせください。

## 託児サービスについて

- 託児サービスは、当センターが委託する託児施設で行うため、託児施設へのお子さまの送迎が必要となります。
- 託児施設は、利用される方の通所経路や預かるお子さまの年齢等を考慮し、ご相談の上決定します。託児サービスの内容や利用条件等は、託児施設によって異なります。
- 申込者多数または受入可能な託児施設が確保できない場合には、利用できないことがありますので、予めご了承ください。
- 託児サービスについてご不明な点は、ポリテクセンター島根までお問い合わせください。





# ある受講者の1日

## 通 所

9:20から訓練が始まるので、朝はゆっくりできます  
駐車場もあります  
※駐車場の都合により車で通所できないこともあります



出 発  
8:30

1 限目  
9:20

2 限目  
10:15

3 限目  
11:10

昼休み  
12:00

4 限目  
13:00

5 限目  
13:55

6 限目  
14:50

終 了  
15:40

帰 宅  
17:00

## 午前の訓練

ラジオ体操で体をほぐした後、座学で理論を勉強しました



## 昼 休 み

昼休みは、訓練生ホールで昼食をとることもできます



## 午後の訓練

午前中に学んだ理論に基づき、溶接を実践しました



## 訓練終了

いつもはすぐに帰りますが、今日は就職に向けて、就職支援室で就職相談します



## 帰 宅

訓練が15:40に終わるので、帰宅後の時間もとれます

※7限目を16:35まで実施する場合があります

令和8年度

# 募集日程

申込者が定員に達しない場合、2次募集を行う場合があります。

機械・CADオペレーション科			住宅CAD・リフォーム科		
定員	入所月	訓練期間	受付期間	選考日	合否発送日
15名	4月生	4/3(金)～9/30(水)	1/9(金)～3/2(月)	3/7(土)	3/11(水)
15名	7月生	7/2(木)～12/25(金)	4/8(水)～6/8(月)	6/12(金)	6/17(水)
15名	9月生	9/2(水)～3/29(月)	6/8(月)～8/6(木)	8/17(月)	8/19(水)
	10月生★	10/2(金)～3/29(月)	7/8(水)～9/10(木)	9/15(火)	9/18(金)
15名	1月生	1/6(水)～6/30(水)	10/7(水)～12/8(火)	12/14(月)	12/17(木)
15名 (令和9年4月入所生と合わせて15名)	3月生	3/2(火)～9/30(木)	12/7(月)～2/8(月)	2/13(土)	2/17(水)

★の訓練については前月が定員に満たない場合に限り実施致します。

金属加工科			電気設備技術科 2月(企業実習付き)		
定員	入所月	訓練期間	受付期間	選考日	合否発送日
12名	5月生	5/8(金)～10/30(金)	2/6(金)～4/9(木)	4/15(水)	4/20(月)
12名	8月生	8/4(火)～1/29(金)	5/11(月)～7/8(水)	7/14(火)	7/17(金)
12名	10月生	10/2(金)～4/28(水)	7/8(水)～9/10(木)	9/15(火)	9/18(金)
	11月生★	11/5(木)～4/28(水)	8/6(木)～10/8(木)	10/15(木)	10/20(火)
12名	1月生	1/6(水)～7/27(火)	10/7(水)～12/8(火)	12/14(月)	12/17(木)
	2月生★	2/2(火)～7/27(火)	11/6(金)～1/12(火)	1/16(土)	1/20(水)

★の訓練については前月が定員に満たない場合に限り実施致します。





## ICT生産サポート科

定員	入所月	訓練期間	受付期間	選考日	合否発送日
20名	8月生	8/4(火)~2/26(金)	5/11(月)~7/8(水)	7/14(火)	7/17(金)
	9月生★	9/2(水)~2/26(金)	6/8(月)~8/6(木)	8/17(月)	8/19(水)
20名	2月生	2/2(火)~8/30(月)	11/6(金)~1/12(火)	1/16(土)	1/20(水)
	3月生★	3/2(火)~8/30(月)	12/7(月)~2/8(月)	2/13(土)	2/17(水)

★の訓練については前月が定員に満たない場合に限り実施致します。

## ビル管理サービス科

定員	入所月	訓練期間	受付期間	選考日	合否発送日
15名	6月生	6/2(火)~11/27(金)	3/9(月)~5/11(月)	5/16(土)	5/20(水)
15名	9月生	9/2(水)~2/26(金)	6/8(月)~8/6(木)	8/17(月)	8/19(水)
15名	12月生	12/2(水)~5/31(月)	9/7(月)~11/6(金)	11/12(木)	11/17(火)
15名	3月生	3/2(火)~8/30(月)	12/7(月)~2/8(月)	2/13(土)	2/17(水)

## ビジネスワーク科

定員	入所月	訓練期間	受付期間	選考日	合否発送日
20名	6月生	6/2(火)~11/27(金)	3/9(月)~5/11(月)	5/16(土)	5/20(水)
20名	12月生	12/2(水)~5/31(月)	9/7(月)~11/6(金)	11/12(木)	11/17(火)

# 機械・CADオペレーション科



CADによる製図と機械加工を学び、  
機械部品製造業での就職を目指そう！

就職率

91.4%

令和6年度実績



想定される仕事

- ・CADオペレータ
- ・NC旋盤オペレータ
- ・マシニングセンタオペレータ

主な就職先企業（近年の実績）

- ・(株)出雲村田製作所
- ・島根島津(株)
- ・中国電力(株)
- ・(株)オーエム機械 栄道工場
- ・JUKI松江(株)
- ・城東化成(株) ほか

以上は参考就職先で、就職を保証するものではありません。

## 任意で取得可能な資格

- ◎2次元CAD利用技術者試験 2級
- ◎3次元CAD利用技術者試験 2級

## 【以下技能検定】

- ◎機械加工（普通旋盤作業） 3級
- ◎機械加工（フライス盤作業） 3級
- ◎機械プラント製図（機械製図CAD作業） 3級
- ◎機械検査（機械検査作業） 3級



## POINT



機械加工に携わる職種へ就職を目指して、「機械加工」に必要な「図面」の知識を基礎から習得します。また、CADによる機械部品の図面作成ができ、各種工作機械による機械部品の加工ができる人材となれるように、実践的な技能・技術および関連知識を習得します。



入所月 令和8年 **4月・7月・10月** 令和9年 **1月**

入所月 (導入講習付) 令和8年 **9月**  
(10月入所生と合わせて15名)

令和9年 **3月**  
(令和9年4月入所生と合わせて15名)

定員 各 **15名**

Check!

## 機械・CADオペレーション科での6ヶ月間をご紹介します！

訓練の詳細(HP)



7月  
1月

### 情報活用・機械製図

文書作成、表計算、  
プレゼンテーション、機械製図

8月  
2月

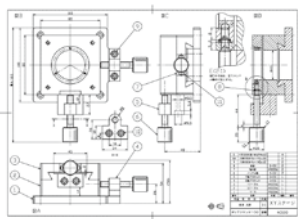
### 2次元CAD

2次元CADによる製図

9月  
3月

### 3次元CAD

3次元モデルの作成と組み立て  
2次元図面への展開



10月  
4月

### NC旋盤作業

汎用旋盤、NC旋盤による切削加工、  
測定

11月  
5月

### マシニングセンタ作業

フライス盤、マシニングセンタによる  
切削加工、測定

12月  
6月

### 機械加工課題・CAM

切削課題演習  
CAMによる加工データ作成



※実施月は変更となる場合があります。

## 修了生の活躍事例

### 30代女性

前職 介護士 → 就職 製品検査

#### 受講した理由

ものづくりの分野で活躍できる人材になるため、受講を希望しました。

#### 訓練を受けての感想

未経験の分野で初めは戸惑うこともありましたが、同じコースに通う仲間の支えや、「自分のペースでいいから」と言っていただける先生方のおかげで技術と知識を自分なりに身に付ける事ができました。ありがとうございました。



### 30代男性

前職 ソフトクリーム機械・原料販売  
→ 就職 機械・装置製造

#### 受講した理由

ものづくりの仕事がしてみたかったため。

#### 訓練を受けての感想

機械加工やCADの操作・製図を学習しました。機械加工ではNC旋盤・マシニングセンタの操作方法・プログラミングをグループワークでこなしていくのがやりがいを感じました。CADもPC操作、図形の書き方など一からでしたので、わかりやすかったです。



# 金属加工科



生涯にわたる、金属加工技術の基礎を身につけよう！

就職率

100%

令和6年度  
実績

想定される仕事

- ・溶接工
- ・板金工

主な就職先企業（近年の実績）

- ・株式会社ゼンキンメタル
- ・株式会社藤原鐵工所
- ・株式会社産機
- ・内藤鉄工株式会社
- ・有限会社花房鋳金
- ・山陰総業有限会社 ほか

以上は参考就職先で、就職を保証するものではありません。

修了生の中には、未経験ながら修了後さらにスキルアップを図り、島根県の溶接技能競技会で優勝し全国大会に出場された女性もいます。

## 修了時に取得可能な資格

- ◎ガス溶接技能講習（島根労働局長登録教習機関第6号 登録有効期間満了日2029年3月30日）
- ◎フォークリフト運転技能講習（島根労働局長登録教習機関第6号 登録有効期間満了日2026年7月28日）
- ◎アーク溶接等の業務に係る特別教育
- ◎自由研削といしの取替え等の業務に係る特別教育
- ◎動力プレスの金型等の取付け、取外し又は調整の業務に係る特別教育
- ◎粉じん作業特別教育

## 任意で取得可能な資格

- ◎溶接技能者評価試験



## POINT



幅広い金属関連産業への就職を目指して、板金加工、溶接加工、CAD製図、ITの基本など実践的な技術及び関連知識を習得します。  
また、関連する資格を習得していただくために、全面的なバックアップを行い、業界が必要とする技術・技能の習得を目指します。



入所月

令和8年 **5月・8月・11月** 令和9年 **2月**入所月  
(導入講習付)令和8年 **10月**

(11月入所生と合わせて12名)

令和9年 **1月**

(令和9年2月入所生と合わせて12名)

定員

各 **12名**

Check!

## 金属加工科での6ヶ月間をご紹介します！

訓練の詳細（HP）

5月  
11月**IT基礎・CAD**文書作成、表計算  
CADによる製図6月  
12月**被覆アーク溶接**被覆アーク溶接による  
金属の接合6月  
12月**フォークリフト  
運転作業**フォークリフトを使用し  
た荷役作業(技能講習)7月  
1月**TIG溶接**TIG溶接によるステンレス  
鋼の接合8月  
2月**金属加工基本**工作法、仕上げ測定作業、ボール盤  
作業、ガス溶接・切断作業基本9月  
3月**機械板金・プレス作業**

曲げ加工、箱曲げ展開加工

10月  
4月**炭酸ガスアーク溶接**炭酸ガスアーク溶接による金属の接  
合

※実施月に変更となる場合があります。

## 修了生の活躍事例

## 20代女性

前職 マシンオペレータ → 就職 溶接工

## 受講した理由

溶接について勉強したかったため。

## 訓練を受けての感想

金属加工の基礎を学ぶことができ、仕事で必要となる資格もいくつか取得することができたので、受講できて良かったです。  
金属加工や溶接は、未経験の分野で不安もあったのですが、女性の私でも無理なく訓練を行うことができました。



## 50代女性

前職 配送員及び板金加工・組立補助 → 就職 板金加工

## 受講した理由

前職で板金に携わっており、自分なりに楽しく、基本から知りたかったため。

## 訓練を受けての感想

溶接の基礎を一から習い、少しずつですがうまくなれるようになり、自信に繋がりました。また、訓練の中で、四苦八苦した時もありましたが、周りの生徒さんにも親切に教えて頂き、毎日楽しく学ぶことができました。入所できて本当に良かったです。



## 住宅CAD・リフォーム科



木造住宅のリフォームを学び、『家』に関わる仕事に就こう！

就職率

93.9%

令和6年度実績



想定される仕事

- ・住宅営業 ・現場管理 ・住宅建材配送
- ・家具建具製作 ・CADオペレーター
- ・建設業一般事務 ・設計補助
- ・住宅展示場スタッフ ・アフターメンテナンス

主な就職先企業（近年の実績）

- ・株式会社松尾工務店
- ・株式会社いちい
- ・有限会社大廣建設
- ・ハルサ株式会社 ほか

以上は参考就職先で、就職を保証するものではありません。

#### 修了時に取得可能な資格

- ◎携帯用丸のこ盤を使用して作業を行う者に対する安全教育
- ◎足場の組立て等の業務に係る特別教育

#### 任意で取得可能な資格

- ◎建築CAD検定 2級・3級
- ◎インテリアコーディネーター
- ◎福祉住環境コーディネーター
- ◎宅地建物取引士
- ◎技能検定(建築大工3級)

## POINT



木造住宅のリフォーム計画及び施工管理並びにコンピュータを利用した文書・図面の作成を習得します。また、木造住宅の施工技術及びリフォーム施工(内装・外装・内装改修)を習得します。



入所月

令和8年 **4月・7月・10月** 令和9年 **1月**

入所月  
(導入講習付)

令和8年 **9月**  
(10月入所生と合わせて15名)

令和9年 **3月**  
(令和9年4月入所生と合わせて15名)

定員

各 **15名**

## 住宅CAD・リフォーム科での6ヶ月間をご紹介します！

訓練の詳細(HP)



Check!

4月  
10月

### 構造部材加工

大工道具のメンテナンス方法  
木工製品作成、住宅部材の加工組立  
建て方作業



5月  
11月

### 住宅の内外装

外壁の施工(左官・サイディング)  
内装の施工(和室の造作)  
表装(障子・襖)作業



6月  
12月

### リフォーム施工

住宅改修(和室⇒洋室へ改修)  
塗装作業(建築・木工)  
バリアフリー改修(手すり取付等)



7月  
1月

### 住宅構造・法規と設計

建築一般構造、建築製図(読図)、  
住宅の申請業務、建築法規、  
木造住宅の省エネルギー基準・構造計画



8月  
2月

### 住宅図面作成

住宅図面作成  
文書作成、表計算、2次元CAD(Jw\_cad)  
による住宅図面作成(意匠図・構造図)



9月  
3月

### リフォーム提案・BIM活用技術

模型作成、福祉住環境整備、  
BIMツール(ArchicadまたはRevit)  
によるモデル作成(意匠・構造)



※実施月に変更となる場合があります。

## 修了生の活躍事例

### 20代女性

前職 カフェスタッフ → 就職 営業・企画・現場管理

#### 受講した理由

正社員として住宅関係の職を希望していたため。

#### 訓練を受けての感想

基本的なノミやカンナの使い方から左官、クロスなど職人の方の技も直接教わることが出来、すごく貴重な経験をする事が出来ました。座学でも建築の歴史から、流行りの建築も教わり、次の職場でも生かすことが出来ます。介護施設から自宅に戻り生活を始める方のリフォームを担当します。実習で体験した、高齢者体験も生かしていきたいです。

### 30代女性

前職 調理師 → 就職 ハウジングスタッフ

#### 受講した理由

図面や構造を少しでも理解できれば楽しいだろうと思ったので基本を学びたくて受講しました。

#### 訓練を受けての感想

CADを使っの図面作成や実際に模擬家屋を建て、リフォームを行うなどとても楽しく受講することが出来ました。就職先でも学んだ知識を少しでも活用していきたいと思っています。



## ビル管理サービス科



空調・電気・給排水・消防・ビルクリーニングを学び、  
ビル管理の仕事に就こう！

就職率

令和6年度実績  
**91.7%**



想定される仕事

- ・ビル設備管理員
- ・ビル管理人
- ・ビルメンテナンス要員
- ・ビルクリーニング
- ・ボイラー取扱者・施設管理者
- ・電気工事士・消防設備士

主な就職先企業（近年の実績）

- ・島根県ビルメンテナンス協同組合
- ・北陽ビル管理株式会社
- ・株式会社島根東亜建物管理
- ・太平ビルサービス株式会社
- ・有限会社白石家
- ・株式会社さんびる
- ほか

以上は参考就職先で、就職を保証するものではありません。

任意で取得可能な資格

- ◎2級ボイラー技士
- ◎危険物取扱者（乙種第4類）
- ◎第2種電気工事士
- ◎消防設備士（乙種第1類・乙種第4類）



## POINT



ビル管理業務全般の知識とビルクリーニングに関する実践技能、  
電気・消防・空調・給排水設備等の保守管理に関する知識・技能  
を習得します。

入  
所  
月

令和8年

6月・9月・12月

令和9年

3月

定  
員

各15名

Check!

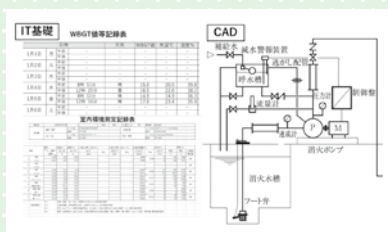
## ビル管理サービス科での6ヶ月間をご紹介します！

訓練の詳細(HP)

6月  
12月

## IT基礎、CAD

文書作成、表計算  
CADによる住宅平面図、設備図作成

7月  
1月

## 電気設備保全作業

低圧電気工事の知識・技能  
および高圧受変電設備

8月  
2月設備保全作業  
危険物取扱い

電動機シーケンス制御  
および環境測定・危険物

9月  
3月ビルクリーニング作業  
ボイラー取扱い作業

ポリッシャー操作、ワックス掛け  
ボイラー設備管理

10月  
4月

## 消防(警報・消火)設備

第一類の消火栓設備および  
第四類の自動火災報知設備

11月  
5月空調設備作業  
給排水衛生設備作業

エアコンの取付、分解洗浄  
各種配管接続、衛生器具(洗面器など)の取付



※実施月は変更となる場合があります。

## 修了生の活躍事例

## 50代男性

前職 事務職 → 就職 ビル管理

## 受講した理由

建物の管理について興味があり、設備管理等について習得したいと思いました。

## 訓練を受けての感想

全ての科目が初めて学ぶ未知の世界で、不安もありましたが先生方が丁寧かつ熱心に教えてくださり、また一緒に入所した幅広い年代の仲間と学びフォローし合うことでビル管理における様々な知識や技術を身に付けることが出来ました。再就職も決まり、ポリテクセンターで学んだ技術を活かし、頑張っていこうと思います。



## 30代男性

前職 建築業 → 就職 工場の施設管理

## 受講した理由

前職で得た経験を基に、新しい知識・資格を習得し、今後の就職活動の幅を広げたいと思い、受講しました。

## 訓練を受けての感想

訓練内容は幅広く、配管加工や測定機器の取り扱いなどの実技訓練や、座学としてビル管理の基礎知識・図面の見方など新しい知識を習得することができました。また、資格取得についても手厚く支援していただき、ありがとうございました。就職先では、工場の施設管理に従事し、学んだ知識・資格を活かしたいと思います。

# 電気設備技術科



電気設備・自動火災報知設備・制御を学び、  
生活と電気を繋げる仕事に就こう！

就職率

令和6年度実績  
**85.0%**



想定される仕事

- ・電気工事士
- ・消防設備士
- ・配電盤・制御盤の製造

主な就職先企業（近年の実績）

- ・株式会社日新電工
- ・株式会社三友電工
- ・株式会社豊島製作所
- ・島根自動機株式会社

ほか

以上は参考就職先で、就職を保証するものではありません。

## 修了時に取得可能な資格

- ◎ 低圧電気取扱業務に係る特別教育

## 任意で取得可能な資格

- ◎ 第一種 電気工事士
- ◎ 第二種 電気工事士
- ◎ 消防設備士（甲種第4類・乙種第4類）



## POINT



電気設備工事の施工、保守管理及びCADによる屋内配線設計を学びます。また、各種電気設備(自動火災報知設備、制御設備、住宅付帯設備)の施工、製作、保守、点検などの実践的技能及び関連知識を習得します。



入所月 令和8年 **5月・8月・11月**

入所月 (導入講習付) 令和8年 **10月**  
(11月入所生と合わせて12名)

定員

各 **12名**

Check!

## 電気設備技術科での6ヶ月間をご紹介します!

訓練の詳細(HP)

5月  
11月

## 制 御

有接点シーケンス制御  
PLC制御

6月  
12月

## 自動火災報知設備

自動火災報知設備の施工・点検

7月  
1月

## 住宅付帯設備

エアコン、太陽光発電システム  
ホームセキュリティ、ドローン操縦

8月  
2月

## 電気設備工事

一般用電気工作物の設計、工事、  
試験、検査

9月  
3月

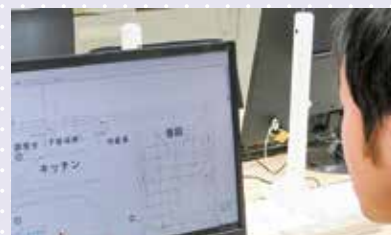
## 各種配線作業

屋内配線施工、金属管工事、  
合成樹脂管工事、リモコン配線

10月  
4月

## 配線図CAD

屋内配線の設計  
CADによる建築図面、  
屋内配線図の作成



※実施月に変更となる場合があります。

## 修了生の活躍事例

## 40代男性

前職 ホテル業 → 就職 電気工事業

## 受講した理由

手に職をつけ、就職に活かしたいと思い、志望しました。

## 訓練を受けての感想

全く未知の世界でしたが、先生方が丁寧かつ熱心に教えてくださり、電気工事士の資格取得と就職に向けて様々な知識や技術を身に付けることができました。また、一緒に入所した幅広い年代の仲間と同じ目標に向かって切磋琢磨できたことは、非常に有意義な経験となりました。



## 20代女性

前職 冷凍食品、業務用の商品の配達

→ 就職 設備工事業

## 受講した理由

自分のスキルアップを図るため。

## 訓練を受けての感想

知識が何もない状態からのスタートだったので、わからないことが多く、やっていけるか不安でした。それでもなんとか続けることができたのは、周囲の人や先生が教えてくれたからだと思います。6ヶ月間あつという間でした。





# 電気設備技術科(企業実習付)

概ね55歳未満の方を対象とした訓練コースです。



電気関連の企業実習で現場の雰囲気や実践技術を学ぼう！

就職率

令和6年度実績  
**100%**

想定される仕事

- ・電気工事士
- ・消防設備士
- ・配電盤・制御盤の製造

主な就職先企業(近年の実績)

- ・サンベ電気株式会社
- ・株式会社内村電機工務店
- ・カナツ技建工業株式会社
- ・和幸電通株式会社 ほか

修了生の多くの方が、実習先企業に就職しています

以上は参考就職先で、就職を保証するものではありません。

## 修了時に取得可能な資格

- ◎ 低圧電気取扱業務に係る特別教育

## 任意で取得可能な資格

- ◎ 第一種 電気工事士
- ◎ 第二種 電気工事士
- ◎ 消防設備士(甲種第4類・乙種第4類)

## POINT



電気設備工事の施工、保守管理及びCADによる屋内配線設計を学び、自動火災報知設備の施工・保守・点検などの技能及び関連知識を習得します。また、企業実習を通じて現場実践技術を習得します。



入所月 令和9年 **2**月

入所月 (導入講習付) 令和9年 **1**月

(令和9年2月入所生と合わせて12名)

定員 各 **12**名

## 電気設備技術科(企業実習付)での6ヶ月間をご紹介します！

訓練の詳細(HP)



Check!

### 2月 電気設備工事

一般用電気工作物の設計、工事、試験、検査



### 3月 各種配線作業

屋内配線施工、金属管工事、合成樹脂管工事、リモコン配線



### 4月 配線図CAD

屋内配線の設計  
CADによる建築図面、  
屋内配線図の作成



### 5月 制 御

有接点シーケンス制御



### 5月 6月 自動火災報知設備

自動火災報知設備の施工・点検



### 6月 7月 企業実習・フォローアップ

電気関連の企業で実習  
実習における課題解決



※実施月は変更となる場合があります。

## 修了生の活躍事例

### 30代男性

前職 接客 → 就職 制御盤の製造

#### 受講した理由

資格をほとんど持っていなかったため、ポリテクセンターで学ぼうと思いました。見学の際に一番興味を持った電気設備技術科を選びました。

#### 訓練を受けての感想

電気工事士や消防設備士の技術や知識を学ぶ事ができ、結果として、第二種電気工事士、甲種第4消防設備士の資格を取得することができたので非常に良かったです。また、企業実習では、実際の現場や社内の雰囲気、状況、流れなど自分の目で見て、肌で感じて学ぶことができたのは、就職に繋がる良い経験になったと思います。就職先では、制御盤やキュービクルの製造に関わる配線組立作業に従事します。正確・安全・迅速・きれいな作業を心掛けていきたいと思っています。



### 40代男性

前職 機器メンテナンス → 就職 電気工事業

#### 受講した理由

前職の同僚に勧められて受講しました。

#### 訓練を受けての感想

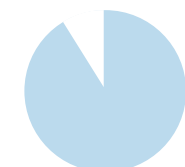
企業実習では、授業だけでは分からない様々な事を学ばせていただきました。今後就職先では、さらに学んで一人前の電気工事士を目指したいです。また、企業実習付訓練でなければこの会社を選択していなかったと思うので、企業実習付きの訓練で本当に良かったと思っています。ありがとうございました。



## ICTを活用し、企業の生産性向上をサポートする人材を目指そう！

就職率

令和6年度実績  
**90.2%**



想定される仕事

- ・システム開発
- ・プログラミング
- ・ネットワーク構築
- ・ICTを活用する職種

主な就職先企業（近年の実績）

- ・情報通信業関係
- ・事業所内の事務部門 ほか

以上は参考就職先で、就職を保証するものではありません。

### 任意で取得可能な資格

- ◎基本情報技術者試験
- ◎ITパスポート試験
- ◎Oracle認定Javaプログラマ
- ◎シスコ技術者認定(CCNA)



## POINT



各種機器を事業所のネットワークに接続するために必要となるネットワークとサーバの基礎技術と関連知識について学び、各種機器をネットワークで活用する技能を習得します。  
コンピュータとプログラミングの基礎について学び、タブレット端末や機器の制御、サーバで動作するシステムの開発技能を習得します。



入所月 令和8年 **9月**

令和9年 **3月**

入所月 (導入講習付) 令和8年 **8月**  
(9月入所生と合わせて20名)

令和9年 **2月**  
(3月入所生と合わせて20名)

定員 各 **20名**

1ヶ月間はビジネススキル講習になり、2ヶ月目から本訓練を開始します。

## ICT生産サポート科での6ヶ月間をご紹介します！

訓練の詳細(HP)



Check!

### PLC制御技術

生産ラインなどの制御で使用されるコントローラ(PLC)のプログラミング技術を習得します。



### プログラミング技術

オブジェクト指向言語のJavaを学習し、以降の訓練で利用するプログラミング技術の基礎を身に着けます。



### データベース/Web構築

データベースを利用したWebアプリケーションを構築します。SQLとJSP/Servletの基本的な機能について学習します。



### サーバ構築技術

サーバ用途で用いられるLinuxの基本操作と知識を習得します。また、LinuxによるIoTシステムの構築を行います。



### 機器・通信端末制御技術

AndroidStudioを使用し、Javaでスマートフォン/タブレット用のアプリケーション開発を行います。



### ネットワーク構築技術

サーバやアプリケーションが通信するネットワークを構築するための技術技能を習得します。



※実施月は変更となる場合があります。

## 修了生の活躍事例

### 30代女性

前職 WEB制作業務 → 就職 WEB関連業務

#### 受講した理由

前職でWEB制作業務に携わっており、転職を考えるにあたり、内部の体系的な部分について学習したいと考え、受講を希望しました。

#### 訓練を受けての感想

初めて学ぶ内容ばかりで理解が追いつかず、難しく感じることも多々ありましたが、同じ科の皆さんと教え合いながら修了する事ができました。7ヶ月という期間を考えると、個人的にはカリキュラムにやや詰め込み感があるように感じられましたが、今回の学びは確実に今後の糧になるだろうということを感じています。



### 30代男性

前職 住宅営業 → 就職 プログラマ

#### 受講した理由

ものづくりに携わりたいという思いと、働く場所にあまりとらわれないIT業界へ進みたいという思いから、ICT生産サポート科で訓練を受講。

#### 訓練を受けての感想

プログラミング、ネットワーク構築等の基礎を学ぶ事ができました。JavaSilverの資格も取得する事ができたので、今後もIT関連の学習を続けていき、技術力を身に付けて業務に活かしていきたいです。



# ビジネスワーク科



一般事務・経理業務・税務事務を目指そう！

就職率

100% 令和6年度実績

想定される仕事

- ・経理事務
- ・総務事務

主な就職先企業（近年の実績）

- ・金融機関
- ・教育機関
- ・医療機関
- ・製造業関係
- ・会計税務事務所
- ・住宅関係等の事務部門
- ・社労士事務所      ほか

以上は参考就職先で、就職を保証するものではありません。

## 任意で取得可能な資格

- ◎日商簿記検定試験 2級・3級
- ◎建設業経理士 2級・3級
- ◎コンピュータサービス技能評価試験 ワープロ部門2級・3級
- ◎コンピュータサービス技能評価試験 表計算部門2級・3級

## POINT



卸・小売業、製造業、建設業会計の実務に必要な記帳から決算・申告までの経理・税務実務及び社会・労働保険から給与計算・年末調整までの労務・総務実務を学びます。  
更にパソコンを利用した文書作成、帳票作成、データ処理、給与ソフト・会計ソフトに関する技能及び知識を習得します。

入  
所  
月

令和8年

6月・12月

定  
員

各20名

## ビジネスワーク科での6ヶ月間をご紹介します！

訓練の詳細(HP)



Check!

6月  
12月

## 財務会計実務

記帳から決算までの  
一連の経理実務の習得

7月  
1月

## 税務・管理会計実務

税務・確定申告・分析  
会計ソフトの使用法

8月  
2月卸・小売業・製造業・  
建設業の経理実務

原価計算  
決算書作成

9月  
3月

## 総務実務

文書管理・福利厚生  
就業管理等総務全般

10月  
4月

## 労務実務

労働保険・社会保険  
給与計算・年末調整  
給与ソフトの使用法

11月  
5月

## 業種別帳票作成課題

文書作成  
帳票作成



卸・小売・製造業・建築業の経理実務(決算書作成)



業種別帳票作成課題(帳票作成)

※実施月は変更となる場合があります。

## 修了生の活躍事例

## 30代女性

前職 金融業 → 就職 病院事務員

## 受講した理由

家庭と仕事との両立を考えていて、事務職に挑戦しようと思いましたが、パソコンの知識・スキルに自信がなかったため、受講を希望しました。

## 訓練を受けての感想

初めて学ぶ分野でしたが、簿記について知識を得る事ができ、資格取得にもつながりました。パソコンについても、事務職で活かせる技術を学ぶことができ、貴重な時間を過ごすことができました。

## 30代女性

前職 保険外交員 → 就職 総務・経理事務

## 受講した理由

以前から、経理事務に興味があり、また、ライフスタイルの変化の中で、就業時間や休みが固定的な職業で長く勤めていきたいという希望があったので志望しました。

## 訓練を受けての感想

総務事務、経理事務を横断的に学んだ事で、どんな場所で就業しても大丈夫という自信に繋がりました。苦手意識のあったエクセルやワードも基礎から教えて頂けた事で知識の習得が早かったと思います。様々な職歴、年齢層の方と学ぶなかで、コミュニケーション能力が向上し、最後まで皆で頑張ろうという仲間意識が生まれました。





# 事業主からの声・修了生の声

科名 機械・CADオペレーション科

## 島根自動機株式会社

お聞きしたのは

総務・経理部長  
修了生

### ★ 事業所紹介

島根自動機株式会社はお客様の要望に基づき、一品一様の装置製作を行っています。

また、弊社製品はあらゆる分野の企業様のFAシステムに取り入れられ生産性向上、および省力化に役立っています。

### ★ 修了生を採用した経緯と期待

弊社ではポリテクセンターの修了生が5名在籍しています。ポリテクセンターの修了生は入社後の定着率も高く、重要な戦力として活躍しています。

また、枝木さんは出身校の工業高等専門学校やポリテクセンターで機械分野の基礎知識を習得できているので、期待しています。お客さんから「是非、この人に担当してほしい」と言われるような人材に成長してほしいです。



ポリテクセンターで機械分野の基礎知識を習得できているので、期待しています。



#### 修了生の声

現在は開発部に所属してシステムの設計や組み立ての仕事を担当しています。仕事をするうえで、ポリテクセンターで学んだ機械分野の幅広い知識や技術が役に立っています。今後は仕事に自分のアイデアを取り入れられるように成長していきたいと思っています。

科名 金属加工科

## 有限会社 花房鋳金

お聞きしたのは

代表取締役社長  
修了生

### ★ 事業所紹介

精密板金の設備はもちろん、旋盤やフライス盤などの工作機械もあるので、多くの製品が弊社で一貫して加工・生産することができるのが一番の売りです。また、試作品等の1点物の加工にも積極的に取り組んでいます。



### ★ 修了生を採用した経緯と期待

非常にまじめで責任感が強く、こちらとしても安心して仕事を任せることができます。

今後も更なる技術の向上を期待しています。

1人で何でもこなせる多能工を目指しています。



#### 修了生の声

前職は家業の農業に従事していましたが、将来に向け手に職をつけたいと思い、別の業種へ転職を考えていました。卒業生の友人からの勧めもあり、ポリテクセンターの施設見学会に参加し、溶接をしたいと思い、金属加工科を選びました。私がこの職場にこられて、今の仕事が出来ているのはポリテクセンターのおかげです。半年間で何も知識がないところから、技術と資格取得をすることが出来ました。やりたい仕事、職場を見つけにポリテクセンターの見学会に行ってみて下さい。

科名 住宅・CADリフォーム科

## 有限会社協友建設

お聞きしたのは

取締役 工務部長  
修了生

### ★ 事業所紹介

有限会社協友建設は、新築住宅をはじめリフォーム・リノベーション、不動産等、住宅業界全般に携わっています

弊社では、人づくりを通して「喜び・満足・安心」を提供し社業の発展を通して全社員の物心両面の幸福と地域社会への貢献を目指しています。

### ★ 修了生を採用した経緯と期待

ポリテクセンターの修了者は、実習やCAD等で基本的な知識・技能を習得しているため採用しました。修了生さんは真面目でやる気があり、業務の理解も早く助かっています。将来は営業や設計、管理等、すべての業務が出来るようになってほしいと期待しています。



#### 修了生の声

前職は製造業で製品検査を行っていました。就職先を探していた際、職業訓練の話を聞き、就職支援が手厚く、楽しく学べそうだったため入所しました。ポリテクセンターの就職支援の一環で、協友建設から指名をいただき、会社見学を経て、入社を決めました。現在の職場では施工管理や書類作成、図面作成を担当していて、ポリテクセンターで学んだこと全般役立っています。その中でも、実習やCADの知識が特に役立っています。今後は業務全般できるように宅建や建築士を取得し、さらに成長したいと思っています。これからポリテクセンターの訓練を受講される方は、0から学ぶ人でも多くのことを楽しく学ぶことができるのでおすすめです。

科名 ビル管理サービス科

## 島根県ビルメンテナンス協同組合

お聞きしたのは

理事長  
修了生の皆様

個を育てることが、業界を盛り上げることの第一歩ではないかと考えます。



### ★ 事業所紹介

私たちビルメンテナンス協同組合の役割は、施設管理に際して、観察力、分析力の向上と対応力の強化が求められており、修繕に関する提案力と技術力の向上と必要な人材の継続的な確保と育成が急務とされています。

公共施設総合管理計画に基づく施設管理業務の変化に対応するため、若年技術者の育成と技術力の向上を図ることを目的として、OJTを柱とした方策に取り組んでいます。

※OJT(On-The-Job-Training、オン・ザ・ジョブ・トレーニング)

### ★ 修了生を採用した経緯と期待

令和7年度時、6名の修了生が活躍されています。島根県庁内にジョブトレーニングセンターを併設し、そちらで日々ステップアップを目指し、経験を積んでいるところです。個を育てることが、業界を盛り上げることの第一歩ではないかと考えます。

#### 修了生の声

ポリテクセンターでは基礎になる部分を学ばせていただき、白紙状態ではなく業務に関われるという意味において大変有意義だったと思います。実際の業務においては、消防設備の感知器や、受信機を手にするすることで、再確認しながら作業に打ち込めています。基礎知識がついているので、仕事に対する吸収力を高めるには、前段階があると助かるなって感じます。これからも先輩諸氏の手助けを得て、積極的にスキルアップを図り、自分たちもまたそのノウハウを伝えていけるようにになりたいと思います。

# 事業主からの声・修了生の声

科名 電気設備技術科(企業実習付)

## サンベ電気株式会社

お聞きしたのは

経営推進課長  
修了生



### ★ 事業所紹介

サンベ電気株式会社は電気設備の設計・施工から電化製品の販売・取付工事、太陽光発電システムの設置の3つの軸にわたって営業しています。

### ★ 修了生を採用した経緯と期待

ポリテクセンターの修了生は元気のいい方が多く、基礎的な技術も習得しているので、数名の修了生を採用させていただいています。また、会社で馴染むのも早く、すぐに他の社員と打ち解けている様子でした。これからも様々な技術を身に付けて、より一層成長されることを期待しています。

#### 修了生の声

電気で街を明るくして地元で貢献したいと思ってポリテクセンターで勉強しました。ポリテクセンターでは、電気の分野について幅広い技能・知識を習得できました。また、幅広い年代の方が受講されているので、自分の視野も広がったと思います。現在の職場では主に開口、器具付、配線等の電気工事に関する業務を担当しています。業務を終えて電気がついた瞬間や、お客様から「ありがとうございます」と声をかけてもらった時にやりがいを感じています。今後は技術力を磨いて技能コンクールの入賞も目指していきたいと思っています。

科名 電気設備技術科(企業実習付)

## 株式会社アトックス 島根事業所

お聞きしたのは

次長  
修了生

### ★ 事業所紹介

島根原子力発電所における放射線管理、除染、廃棄物処理、ランドリー、清掃等を主な業務とし、発電所の安全運転のため幅広い年代層が放射線管理区域内・外で様々な作業を実施しています。

中でも施設の運転・保守管理で特徴的な部門が放射線管理となっており、多数の放射線取扱主任者資格者を有し原子力発電所・他RI施設等において放射線管理のエキスパートとして業務を行っております。

### ★ 修了生を採用した経緯と期待

採用面接時の印象は、明るくコミュニケーション能力があると感じました。入社後はポリテクセンターでの勉強・資格を活かしてくれています。向上心もあり、将来を期待する人材です。



#### 修了生の声

前職は印刷オペレータとしてチラシや雑誌等を作っていましたが、今後の生活やキャリアに不安があり転職を考えハローワークに相談したときに紹介がありました。紹介で話を聞いている中で資格を取得しながら就職活動ができることに魅力を感じ、受講することにしました。  
訓練では電気に関する様々なことを学ぶことができ、非常に有意義な時間でした。特に実技で電線の加工や電線管の加工など、自分の手で一つ一つ行っていく作業が楽しく覚えるのも苦労しなかったです。



科名 ICT生産サポート科

## 株式会社はらぶん

お聞きしたのは

常務取締役  
修了生

### ★事業所紹介

当社は80余年、ここ島根県松江市を拠点に出雲・米子にて各企業さんが必要としている事務用品をはじめ家具や機器類を販売している会社です。昨今では、山陰でもアスクルなどの通販を利用なさっている会社さんも多くあります。しかしながら、弊社は通販を利用することなく『フェイストゥフェイス』をもとにお客様により近い、寄り添った何でも相談してもらえる営業を目指しています。

### ★修了生を採用した経緯と期待

ポリテクセンターの修了生さんを採用した一番大きな要因は前職での業務内容が弊社と同じ業界であったことです。扱うメーカーや勤務地（浜田市）は違えど、ベースになる培ってきた知識・技量は弊社でも役に立ち、本人にとってさらに伸ばしていけるのではないかと期待しております。



#### 修了生の声

ICT生産サポート科にて約半年間、Java・Pythonを用いたプログラミング、サーバ構築、ネットワークについて学びました。もともとコンピュータの基礎知識はありましたが、改めて体系的に学ぶことで理解がより深まり、最新技術にも触れることができました。現在は株式会社はらぶんにて、パソコン・ネットワーク・複合機などのOA機器の保守業務に従事しております。IT業界は日々新しい技術が登場するため、継続的な学習を心がけています。また、ポリテク在学中は幅広い年代や多様な業種の方々と交流する機会があり、コミュニケーションを通じて視野を広げることができたのは大変貴重な経験でした。

科名 ビジネスワーク科

## 社会保険労務士法人 村松事務所

お聞きしたのは

所長  
修了生

### ★事業所紹介

社会保険労務士法人村松事務所は、2003年9月創業し、現在（2026年1月1日現在）23年目となりました。所長以下20名体制で業務を行っています。「健康経営優良法人2025ネクストブライツ1000」の認定をいただき、「企業」と「労働者」と「世間」の三方よしを目指しています。

### ★修了生を採用した経緯と期待



「働き方改革」、「人材不足」が叫ばれ、今は労働者が企業を選ぶ時代となりました。そのような中で、修了生のお二人とも、社労士の補助事務の経験が全くない方でしたが、ポリテクセンターからのご紹介で採用をしました。未経験ながら、仕事をひとつひとつ吸収され、期待をしているお二人です。また、新人職員へ指導をする先輩職員にとって、実は「教えることが教わること」になっていて、それがひいては「企業の強み」になっていると感じています。

未経験のお二人ですが、素直さと持ち前の頑張りで今後のさらなる成長が楽しみです。



#### 修了生の声

事務職に挑戦したいと思い、ポリテクセンターでPCスキルを一から学びました。WordやExcelの資格を取得できたことは、今の仕事でも大きな強みになっています。以前は別の分野で働いていましたが、ポリテクで学んだことで新しいキャリアにチャレンジでき、選択肢が広がりました。授業で社会保険を学ぶ際に、社労士の方が直接講義してくださったことがきっかけで、この仕事に興味を持ちました。今は社労士事務所で働きながら、日々成長を感じています。これから受講される方も、学ぶ楽しさを大切にしながら、将来に向けて積極的にスキルを身につけてください。

# 就職支援

ポリテクセンター島根では、訓練受講

## 入所～2ヶ月 (自己分析時期)

- ・ジョブ・カードガイダンス
- ・自己理解・職務の棚卸し

- 就職に向けての心構えと訓練目標の明確化
- キャリア形成について
- ジョブ・カードの書き方
- 資格や自分の強みや弱みの理解または自己分析、適職診断
- 仕事理解・企業理解

## 3ヶ月 (就職活動準備時期)

- ・就職ガイダンス
- ・履歴書や職務経歴書の準備と添削指導

- 求人情報の収集について
- 履歴書や職務経歴書の準備と添削支援

### ジョブ・カード面談

各科担当、就職支援アドバイザーが、受講生一人ひとりに対し、就職活動等に関する相談に応じ、助言および指導を行います。



### キャリア・コンサルティングの実施

「ジョブ・カードの作成支援」「履歴書・職務経歴書の作成」等を通して就職活動の方向性、希望する職種、将来の目指す方向性を確認します。



### ジョブ・カードとは・・・

免許・資格、教育(学習)・訓練歴、職務経験、教育・訓練成果の評価、職場での仕事振りの評価に関する職業能力証明の情報を蓄積し、場面・用途等に応じて情報を抽出・編集して、求職活動の際の応募書類、キャリアコンサルティングの際の資料等として活用する、職業能力を見える化した「職業能力証明」のツールです。

者の皆様の再就職に向けて、入所から就職まで一貫して支援します！

4～6ヶ月  
(就職活動時期)

修了

修了後

- ・就職講話
- ・就職応募書類作成ミニセミナー
- ・3者面談
- ・就職活動支援

- 応募書類の書き方(ポイント)
- 面接のポイント
- 就職決定報告書の書き方
- 応募先選定のポイント
- 企業からの指名求人
- 業界研究、企業研究の仕方
- 応募書類作成、添削
- 個別志望動機、自己PRのポイント
- 模擬面接の実施

- ・未就職者に対する就職支援の継続とフォロー(フォローアップ面談)

- 個別相談
- 求人情報の提供
- 内定に向けての戦略の見直し

## 就職ガイダンス

「履歴書・職務経歴書の作成」、「面接のポイント」等についてのガイダンスを実施し、具体的な就職活動準備を行います。



## 求職者情報誌

毎月、「受講者の求職情報」の県内企業への送付や、ホームページ上での公開を行うことで、情報提供による求人開拓を行います。また、企業から訓練受講者への指名求人にもつながっています。



就職支援室では就職支援アドバイザー・相談員が訓練受講者の皆様の就職をサポートします！

## 就職支援室とは・・・

ポリテクセンター島根には、求人情報の検索、応募書類の作成など、就職活動を進める中で直面する様々な疑問や悩みについて、専任の就職支援アドバイザーに相談できる就職支援室があります。それぞれの相談について、具体的なアドバイスをを行い、就職活動をサポートします。



求人情報検索コーナー

求人情報・関連書籍コーナー



## 取得可能な資格（任意取得）

資格名	実施団体	申込時期	試験時期	検定料	備 考
機械・CADオペレーション科					
2次元CAD利用技術者試験(1級・2級)	(一社)コンピュータ教育振興協会	1級 4月上旬～5月上旬 8月下旬～9月下旬 2級 随時	1級 6月、11月 2級 随時	1級 16,500円 2級 6,050円	
3次元CAD利用技術者試験(1級・2級)	(一社)コンピュータ教育振興協会	1級 5月上旬～6月上旬 10月上旬～11月上旬 2級 随時	1級 7月、12月 2級 随時	1級 16,500円 2級 7,700円	
技能検定(機械加工)(3級)	島根県職業能力開発協会	4月上旬～4月中旬 10月上旬～10月中旬	6月上旬～9月上旬(実技・学科) 11月下旬～2月下旬(実技・学科)	実施団体に問合せください	
技能検定(機械・プラント製図)(3級)	島根県職業能力開発協会	10月上旬～10月中旬	1月中旬～2月下旬(学科・実技)	実施団体に問合せください	
技能検定(機械検査)(3級)	島根県職業能力開発協会	4月上旬～4月中旬 10月上旬～10月中旬	6月上旬～9月上旬(学科・実技) 11月下旬～2月下旬(学科・実技)	実施団体に問合せください	
金属加工科					
溶接技能者評価試験	(一社)日本溶接協会島根県溶接協会	実施団体に問合せください			
住宅CAD・リフォーム科					
建築CAD検定(2級・3級)	(一社)全国建築CAD連盟	2月上旬～2月下旬 8月上旬～8月下旬	4月、10月	2級 10,500円 3級 10,500円	
インテリアコーディネーター	(公社)インテリア産業協会	7月下旬～8月下旬	9月～10月(一次) 12月(二次)	14,850円	
福祉住環境コーディネーター	松江商工会議所	6月下旬～7月下旬 11月上旬～12月上旬	7月下旬～8月上旬 11月下旬～12月上旬	1級 12,100円 2級 7,700円 3級 5,500円	
宅地建物取引士	(一財)不動産適正取引推進機構	7月	10月	8,200円	
技能検定(建築大工)(3級)	島根県職業能力開発協会	4月上旬～4月中旬 10月上旬～10月中旬	6月上旬～9月上旬(実技・学科) 11月下旬～2月下旬(実技・学科)	実施団体に問合せください	
ビル管理サービス科					
2級ボイラー技士	(公財)安全衛生技術試験協会	試験日の2か月前から 14日前まで	毎 月	8,800円	実技講習は別途必要
危険物取扱者(乙種第4類)	(一財)消防試験研究センター	4月上旬～4月中旬 8月下旬～9月上旬 12月上旬～12月中旬	6月、10月、11月、2月	乙種 5,300円	
消防設備士(乙種第1類・乙種第4類)	(一財)消防試験研究センター	6月上旬～6月中旬 10月中旬～10月下旬	8月、12月	乙種 4,400円	
第二種電気工事士	(一財)電気技術者試験センター	3月中旬～4月上旬 8月中旬～9月上旬	5月(筆記) 7月(技能) 10月(筆記) 12月(技能)	9,600円	郵送申込時
電気設備技術科/電気設備技術科(企業実習付)					
第一種電気工事士	(一財)電気技術者試験センター	6月中旬～7月上旬	10月(筆記) 12月(技能)	14,400円	郵送申込時
第二種電気工事士	(一財)電気技術者試験センター	3月中旬～4月上旬 8月中旬～9月上旬	5月(筆記) 7月(技能) 10月(筆記) 12月(技能)	9,600円	
第4類消防設備士(甲種・乙種)	(一財)消防試験研究センター	6月上旬～6月中旬 10月上旬～10月中旬	8月、12月	甲種 6,600円 乙種 4,400円	
ICT生産サポート科					
オラクル認定Javaプログラマ	日本オラクル(株)	随 時	随 時	実施団体に問合せください	
シスコ技術者認定	シスコシステムズ(合)	随 時		実施団体に問合せください	
ITパスポート試験	(独)情報処理推進機構	試験日の3日前まで		7,500円	
ビジネスワーク科					
コンピュータサービス技能評価試験ワープロ部門(2級・3級)	島根県職業能力開発協会	実施団体に問合せください	実施団体に問合せください	2級 6,710円 3級 5,350円	
コンピュータサービス技能評価試験表計算部門(2級・3級)				2級 6,710円 3級 5,350円	
日商簿記検定試験(2級・3級)	松江商工会議所	5月上旬～5月中旬 10月上旬～10月下旬 1月上旬～1月下旬 インターネット申込:随時	6月、11月 インターネット申込:随時	実施団体に問合せください	
建設業経理士(2級・3級)	(一財)建設業振興基金	5月中旬～6月中旬 11月中旬～12月中旬	9月、3月	2級 7,120円 3級 5,820円	

※上記内容は令和7年度を参考にしております。令和8年度の詳細については、各実施団体へお問い合わせください。

## 入所時の必要経費 (金額は変動する場合があります。)

科 名	教科書代	作業服 ※4	安全靴 ※4	帽 子	総合保険 ※1	合 計	備 考
機械・CADオペレーション科	10,000円 程 度	作業服は、長袖・長ズボンで、上下離れていること。綿100%が好ましい。	つま先にプレートが入っている安全靴	600円	4,900円	14,500円 程 度	
金 属 加 工 科	8,000円 程 度	作業服は、綿100%の長袖・長ズボンで、上下離れていること。	つま先にプレートが入っている安全靴(メッシュ素材不可)	600円	4,900円	13,500円 程 度	
住宅CAD・リフォーム科	7,000円 程 度	長袖・長ズボン(ジャージ、ジーパンは禁止)	安全靴を基本とします(運動靴も可)	600円	4,900円	12,500円 程 度	
ビル管理サービス科	12,000円 程 度	長袖・半袖、長ズボン(ジャージ、ジーパンは禁止)	安全靴を基本とします(運動靴も可)	600円	4,900円	17,500円 程 度	
電 気 設 備 技 術 科	15,000円 程 度	長袖・長ズボン(ジャージ、ジーパンは禁止)	つま先にプレートが入っている安全靴	600円	4,900円	20,500円 程 度	
電 気 設 備 技 術 科 (企業実習付)	15,000円 程 度	長袖・長ズボン(ジャージ、ジーパンは禁止)	つま先にプレートが入っている安全靴	600円	4,900円	20,500円 程 度	※2
ICT生産サポート科	13,000円 程 度				5,550円	18,550円 程 度	※3
ビジネスワーク科	22,000円 程 度				4,900円	26,900円 程 度	

※1 職業訓練生総合保険は、企業実習付コースを除いて任意での加入となります。

※2 企業実習付コースは、企業実習中の負傷、事故等に備え職業訓練生総合保険への加入は必須です。

※3 ICT生産サポート科は、「ビジネススキル講習」を含め訓練期間が7か月間となるので、総合保険は5,550円になります。

※4 作業服・安全靴費は合計費用に含まれていません。



# 応募から訓練開始までの流れ

## 1 受講までの流れ

ハローワークや  
ポリテクセンターで相談  
(見学会に参加)

ハローワークに  
申込み

## 2 申込みに必要なもの



① 受講申込書

② 面接補助シート (面接でお伺いする事項をあらかじめ整理して頂くための書類です。)

## 3 入所選考について

入所選考日は、9時20分から試験を開始します。(受付は、8時50分から)

入所選考前に「訓練コースの応募及び受講に当たっての確認書」にご記入いただきます。

### 選考方法

#### ●筆記試験 (30分程度予定しています)

筆記試験は、訓練内容を理解していただくために必要な基礎学力や、安全上求められる注意力を確認させて頂く問題を実施します。

#### ●面接 (10分～15分程度予定しています。応募者数によっては午後からの面接もあります。)

面接は、受講申込書と面接補助シート、確認書(入所選考開始前に記入いただく書類)を参考にして実施します。

(注意1) 筆記用具(黒のボールペン、鉛筆又はシャープペンシル、消しゴム)をご持参ください。

(注意2) 選考日に遅刻・欠席した場合は、受験できませんのでご注意ください。

(注意3) 入所選考のご案内はいたしませんので、入所選考日等を確認のうえ、お越しください。

(注意4) 駐車場がございます。車でお越しいただいても構いません。



### 受講者の決定方法

●筆記・面接の合計評価点を基に、ハローワークと協議のうえ、受講候補者(次点を含む)を決定します。





入所選考

結果発表

受講  
あっせん

訓練開始

## 4 必要経費

- ① 受講料は無料です。
- ② テキスト、作業服等の費用として10,000円から30,000円程度の経費が必要です。  
(入所科によって金額は異なります。)
- ③ 各種資格試験の受験料は個人負担となります。  
(詳細は、入所後該当科の職業訓練指導員(テクノインストラクター)へ確認してください。)

## 5 その他

- ① 雇用保険受給資格者の方が一定の要件に該当し、ハローワーク所長の受講指示により入所されますと、訓練修了日まで雇用保険の他、各種手当が支給されます。  
(詳細については、各ハローワークへお問い合わせください。)
- ② 雇用保険が受給できない方への支援として、一定要件を満たす方は「特定求職者」として訓練受講に伴う「職業訓練受講給付金」を支給する制度があります。  
(詳細については、各ハローワークへお問い合わせください。)
- ③ 任意加入として、通所途上、訓練受講中等のケガに対応した、職業訓練生総合保険があります。  
但し、職業訓練生総合保険は、企業実習を必要とする「電気設備技術科(企業実習付)」受講生の方は必ず加入していただきます。  
(詳細については、入所日のオリエンテーションで説明します。)
- ④ 受講申込書類(受講申込書、面接補助シート、訓練コースの応募及び受講にあたっての確認書)に記入された個人情報は、独立行政法人等の保有する個人情報の保護に関する法律を遵守し、適切に管理します。

求職者の方へ  
応募から訓練開始までの  
手続の流れ

訓練の詳細(HP)



Check!

# 筆記問題（例）

訓練受講候補者を選出させていただくために、筆記と面接を実施します。

筆記は訓練内容を理解していただくために必要な基礎学力や安全上求められる注意力を確認するために次の分野を出題します。



## ① 言語・文章力 ② 計算力 ③ 形状把握力 ④ 安全に係る注意力

以下参考例です。

参考例は一部です。試験問題は複数ページになります。

### 筆記問題の参考例

※この例は、筆記にて出題する分野のイメージをつかんでいただくための参考です。実際に出題する問題の形式や水準とは異なる場合がありますのでご注意ください。

#### 言語・文章力

次の\_\_\_\_線部の漢字の読みをひらがなで、又カタカナを漢字で書きなさい。

- (1) 遺憾ながら欠席した。 (2) ユウシュウな成績で卒業する。

はじめに示した語句と反対の意味をもつ語句として最も適切な語句を、1～5の中から1つ選び、番号を書きなさい。

- 親密：1. 希薄 2. 軽薄 3. 安易 4. 軽率 5. 疎遠

次の文章の（ ）にあてはまる適切な語句を、1～4の中から1つ選び、番号を書きなさい。

経済の雲行きが空恐ろしいほど（ ）し、大打撃を受けた。

1. 急変 2. 楽観 3. 上昇 4. 好転

#### 計算力

次の計算をしなさい。

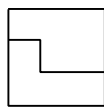
(1)  $10 \times 8 - 6 \div 3 =$  (2)  $\frac{3}{5} \times \frac{1}{2} \div \frac{5}{4} =$

- (3) 1個240円のメロンと1個160円のオレンジを全部で12個買い、3000円を支払ったところ、760円おつりが返ってきた。オレンジを買った個数を答えなさい。

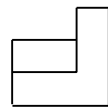
#### 形状把握力

次に示す正面図と右側面図をもつ立体図をA～Dから1つ選びなさい。

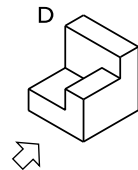
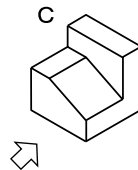
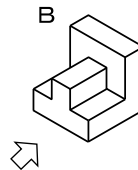
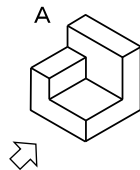
なお、立体の正面図は矢印から見た図とする。



正面図



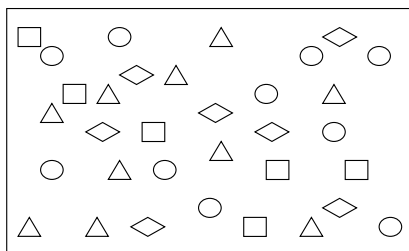
右側面図



出典：近藤巖『機械製図問題集』

#### 安全に係る注意力

次の四角の中にある図のうち、○と△すべてを、はみ出したり塗り漏れがないようにきれいに塗りつぶしなさい。（制限時間：2分）



ひだりとみぎの文字群には違う文字が5箇所あります。みぎの文字群の違う箇所に文字を○で囲みなさい。

（制限時間：1分）

ひだり

ぬふあうえおやゆよ  
をわほたていすかん  
なにらせちとしはき  
くまのりれけむつさ  
そひこむもぬろき  
かんなにらせしはう

みぎ

ぬふあうえおやゆよ  
をわほたりいすかん  
なにらせちとしはき  
くいりれけむつさ  
そひこむもぬろさ  
かんなにらせもはう

## アクセス



### 交通のご案内



- JR松江駅からは、駅北側正面通りを、松江中央郵便局方面へJR山陰線、北側側道を利用し7分程度。
- 米子方面からは、国道9号線を島根日産前から5分程度。



- 松江市営バス・・・「津田小学校入口」下車 徒歩約8分(約600m)  
(問い合わせ先 松江市交通局 電話:0852-60-1111(南循環線外回り))



- JR松江駅から東へ徒歩約20分(約1.5km)

訓練の応募、その他詳細については、上記ポリテクセンター島根、又は最寄りのハローワークへご相談ください。

ハローワーク	住 所	電話番号
ハローワーク松江	〒690-0841 松江市向島町134番10 松江地方合同庁舎2F	0852-22-8609
ハローワーク安来	〒692-0011 安来市安来町903-1	0854-22-2545
ハローワーク雲南	〒699-1311 雲南市木次町里方514-2	0854-42-0751
ハローワーク出雲	〒693-0023 出雲市塩冶有原町1-59	0853-21-8609
ハローワーク石見大田	〒694-0064 大田市大田町大田口1182-1	0854-82-8609
ハローワーク浜田	〒697-0027 浜田市殿町21-6	0855-22-8609
ハローワーク川本	〒696-0001 邑智郡川本町川本301-2	0855-72-0385
ハローワーク益田	〒698-0027 益田市あけぼの東町4-6	0856-22-8609
ハローワーク隠岐の島	〒685-0016 隠岐郡隠岐の島町城北町55	08512-2-0161
ハローワーク米子	〒683-0043 米子市末広町311 イオン米子駅前店ビル4F	0859-33-3911
ふるさとハローワーク境港	〒684-8501 境港市上道町3000 境港市役所別館1F	0859-44-1733

鳥取県立ハローワーク ※「受講あっせん」は、おこなっていません。

ハローワーク	住 所	電話番号
鳥取県立米子ハローワーク	〒683-0043 米子市末広町311 イオン米子駅前店ビル4F	0859-21-4585
鳥取県立境港ハローワーク	〒684-8501 境港市上道町3000 境港市役所別館1F	0859-44-3395



# 2026-2027 施設見学会のご案内

● 全科対象 ○ 2～4科対象

4 April 2026

SUN	MON	TUE	WED	THU	FRI	SAT
			1	2	3	4
5	6	7	8	9	10	11
12	13	14	15	16	17	18
19	20	21	22	23	24	25
26	27	28	29	30		

● 6月生2科  
ビル管理サービス科、ビジネスワーク科

5 May 2026

SUN	MON	TUE	WED	THU	FRI	SAT
					1	2
3	4	5	6	7	8	9
10	11	12	13	14	15	16
17	18	19	20	21	22	23
24	25	26	27	28	29	30

● 7月生2科  
機械・CADオペレーション科、住宅CAD・リフォーム科

6 June 2026

SUN	MON	TUE	WED	THU	FRI	SAT
	1	2	3	4	5	6
7	8	9	10	11	12	13
14	15	16	17	18	19	20
21	22	23	24	25	26	27
28	29	30				

● 8月生3科  
ICT生産サポート科、金属加工科、電気設備技術科

7 July 2026

SUN	MON	TUE	WED	THU	FRI	SAT
			1	2	3	4
5	6	7	8	9	10	11
12	13	14	15	16	17	18
19	20	21	22	23	24	25
26	27	28	29	30	31	

● 9月生4科  
機械・CADオペレーション科、住宅CAD・リフォーム科、ICT生産サポート科、ビル管理サービス科

8 August 2026

SUN	MON	TUE	WED	THU	FRI	SAT
						1
2	3	4	5	6	7	8
9	10	11	12	13	14	15
16	17	18	19	20	21	22
23	24	25	26	27	28	29

● 10月生4科  
金属加工科、電気設備技術科、機械・CADオペレーション科、住宅CAD・リフォーム科

9 September 2026

SUN	MON	TUE	WED	THU	FRI	SAT
		1	2	3	4	5
6	7	8	9	10	11	12
13	14	15	16	17	18	19
20	21	22	23	24	25	26
27	28	29	30			

● 11月生2科  
金属加工科、電気設備技術科

10 October 2026

SUN	MON	TUE	WED	THU	FRI	SAT
				1	2	3
4	5	6	7	8	9	10
11	12	13	14	15	16	17
18	19	20	21	22	23	24
25	26	27	28	29	30	31

● 12月生2科  
ビル管理サービス科、ビジネスワーク科

11 November 2026

SUN	MON	TUE	WED	THU	FRI	SAT
1	2	3	4	5	6	7
8	9	10	11	12	13	14
15	16	17	18	19	20	21
22	23	24	25	26	27	28
29	30					

● 1月生4科  
金属加工科、電気設備技術科、機械・CADオペレーション科、住宅CAD・リフォーム科

12 December 2026

SUN	MON	TUE	WED	THU	FRI	SAT
		1	2	3	4	5
6	7	8	9	10	11	12
13	14	15	16	17	18	19
20	21	22	23	24	25	26
27	28	29	30	31		

● 2月生3科  
ICT生産サポート科、金属加工科、電気設備技術科

1 January 2027

SUN	MON	TUE	WED	THU	FRI	SAT
					1	2
3	4	5	6	7	8	9
10	11	12	13	14	15	16
17	18	19	20	21	22	23
24	25	26	27	28	29	30

● 3月生4科  
機械・CADオペレーション科、住宅CAD・リフォーム科、ICT生産サポート科、ビル管理サービス科

2 February 2027

SUN	MON	TUE	WED	THU	FRI	SAT
	1	2	3	4	5	6
7	8	9	10	11	12	13
14	15	16	17	18	19	20
21	22	23	24	25	26	27
28						

● 4月生2科  
機械・CADオペレーション科、住宅CAD・リフォーム科

3 March 2027

SUN	MON	TUE	WED	THU	FRI	SAT
	1	2	3	4	5	6
7	8	9	10	11	12	13
14	15	16	17	18	19	20
21	22	23	24	25	26	27
28	29	30	31			

● 5月生2科  
金属加工科、電気設備技術科

## ポリテクセンター島根

〒690-0001 島根県松江市東朝日町267

TEL 0852-31-2309

こちらのフォームでも  
説明見学会申込み可能です▶

