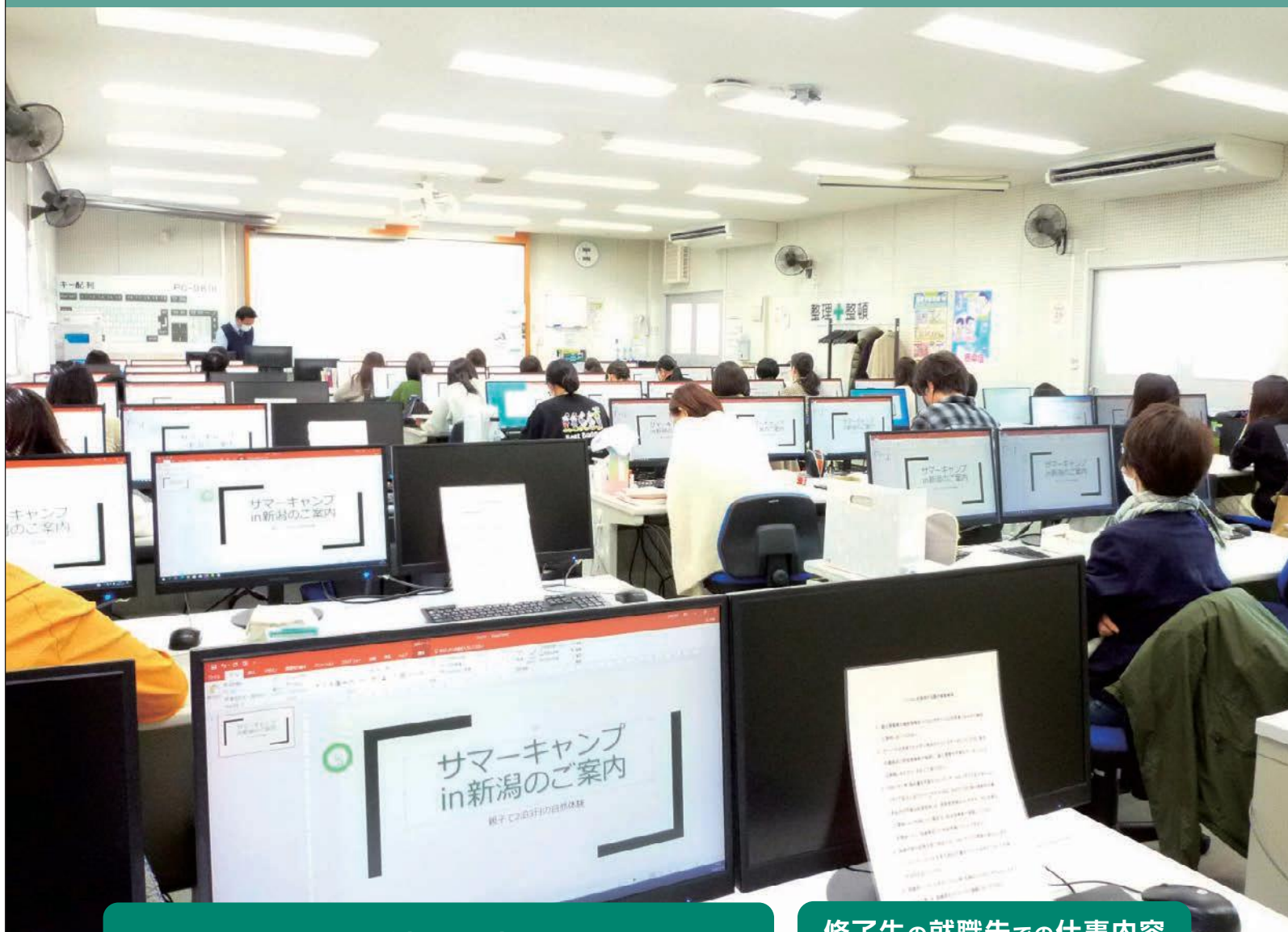


# ビジネスワーク科

開講月 令和7年4・7・10月 令和8年1月 定員:18名 / 令和7年9月(導入講習付) 定員:4名



## 訓練の目標

簿記に関する基本知識を有しパソコン操作ができる方が対象です。財務・税務・総務・労務等を学習し事務職としての能力を身に付け再就職を目指したい方に適した訓練です。

## 修了生の就職先での仕事内容

- ・一般事務
- ・経理事務
- ・総務事務
- ・税理士補助業務
- ・社会保険労務士補助業務 など

## 修了生の声

### 令和4年度修了 Aさん(前職:接客業)

今まで接客業しか経験したことがなく、事務職への転職を考えた時に知識・スキルが足りないなと感じて、ビジネスワーク科の受講を決めました。訓練では簿記やパソコンの勉強も楽しく、一緒に受講された方や指導員方との出会いも嬉しかったです。ポリテクセンターでお世話になったのは短い期間でしたが、とても自分のためになる時間でした。私のように経験も知識もなく不安な方や、就職活動をどうすればいいのか困っている方はぜひ一歩踏み出してみてください。



各自で用意するもの

●教科書代 約13,000円

平均就職率  
**88.3%**  
直近3年

## 任意で取得可能な資格

- ・日商簿記2級  
(日本商工会議所簿記検定)

## 訓練内容

4・10月開講は **A** → **B** 7・1月開講は **B** → **A** の順で実施

A

### ① 帳票作成課題



- ・ビジネス文書の作成
- ・データ処理及び分析
- ・プレゼンテーション技法の習得

使用ソフト

Word, Excel, PowerPoint

### ② 総務事務



- ・ビジネス文書の書き方
- ・会社の総務の実務について
- ・福利厚生
- ・就業管理実務
- ・社員管理について

### ③ 労務事務



- ・労働保険実務
- ・社会保険実務
- ・課題を使用した給与計算  
年末調整事務

使用ソフト PCA給与

B

### ④ 財務会計実務



- ・簿記の基本
- ・出納実務
- ・固定資産、  
債券・債務の取引実務
- ・決算  
会計ソフトを活用し、伝票起  
票から決算まで一連の流れ  
を学びます。

### ⑤ 税務・ 管理会計実務



- ・企業における  
税務申告・納付業務
- ・資金管理と資金繰り
- ・確定申告
- ・財務諸表と分析

使用ソフト PCA会計

### ⑥ 製造業の 経理事務



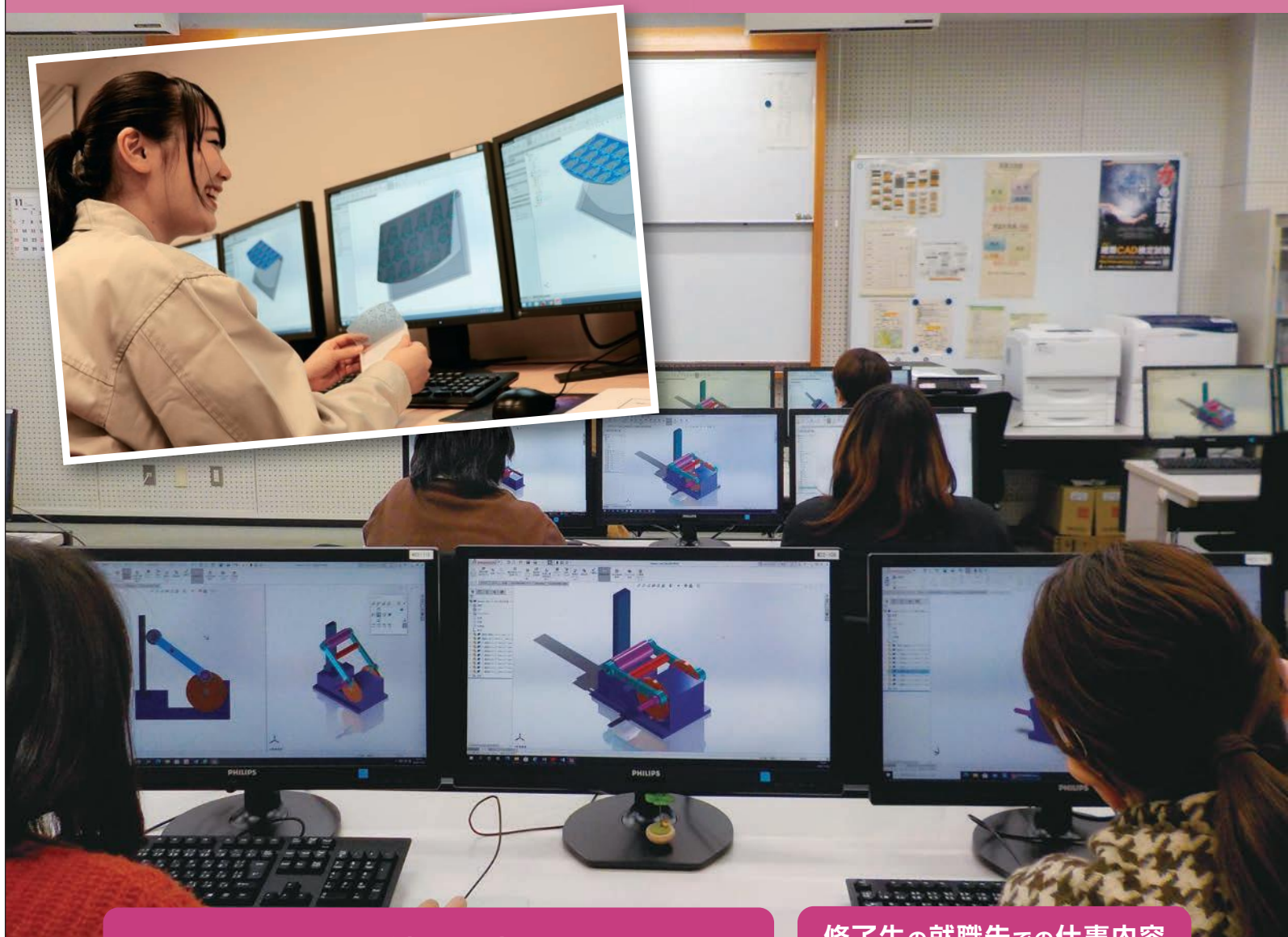
- ・製造業における経理について
- ・工業簿記について
- ・原価計算及び原価管理  
会計ソフトを活用し、伝票起  
票から決算まで一連の流れ  
を学びます。

使用ソフト PCA会計



# CADものづくりサポート科

開講月 令和7年6・12月 定員:18名 / 令和7年5月(導入講習付) 定員:4名



## 訓練の目標

製造業で働く上で必要となる機械製図の知識、2次元CAD・3次元CADの基本操作と、事務職として必要な、経理関連や原価計算関連の知識を習得します。製造業関連の事務職やCADオペレータ等を目指す方に適した訓練内容となります。

## 修了生の就職先での仕事内容

- CADオペレータ
- 営業事務(見積、請求事務)
- 経理事務
- 一般事務 など

## 修了生の声

令和3年度修了 畠中さん(前職:学校職員)

CADものづくりサポート科には簿記会計とCADの両方が学べることが魅力で入所しました。初めて学ぶ内容もありましたが、わかりやすく教えていただきました。簿記検定の資格取得にも取り組み、希望の会社に就職することができました。



各自で用意するもの

●教科書代 約14,500円

平均就職率  
**84.9%**  
直近3年

### 任意で取得可能な資格

- ・日商簿記2級・3級  
(日本商工会議所簿記検定)
- ・CAD利用技術者試験2級

## 訓練内容

A → B の順で実施

### ① IT基本

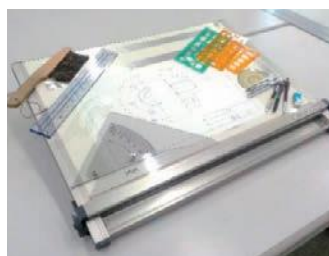


- ・ビジネス文書の作成
- ・データ処理及び分析
- ・プレゼンテーション技法
- ・ファイル管理

使用ソフト

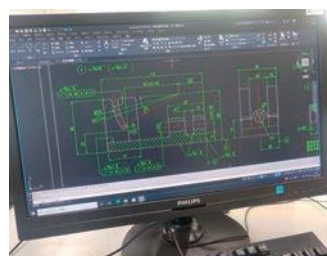
Word, Excel, PowerPoint

### ② 機械製図



- ・機械製図の基本
- ・図形の表し方
- ・寸法記入
- ・各種記号
- ・機械要素(ねじ、歯車等)

### ③ 2次元CAD



- ・2次元CADの基本操作
- ・部品図の作成
- ・組立図の作成

使用ソフト AutoCAD

### ④ 財務会計実務



- ・簿記の基本
  - ・伝票起票
  - ・会計ソフトの活用
- 簿記がはじめての方から学ぶ内容です(主に商業簿記)

使用ソフト PCA会計

### ⑤ 製造業の原価計算



- ・製造業の簿記
  - ・原価計算
  - ・伝票起票
  - ・会計ソフトの活用
- 製造業の簿記と原価計算を学ぶ内容です(主に工業簿記)

使用ソフト PCA会計

### ⑥ 3次元CAD



- ・3次元CADの操作
- ・3次元モデルの作成
- ・3次元モデルの組立
- ・3Dプリンタでの造形

使用ソフト SolidWorks



# 電気設備技術科

企業実習付

開講月 令和7年5月(導入講習付) 定員:3名 / 令和7年6月 定員:15名



## 訓練の目標

5月の導入講習で、ビジネスマナー等社会人として必要なスキルを再確認します。6月からは、電気設備工事の基礎と応用、CADの操作方法、実践的な屋内配線、受変電設備などについて学びます。また、企業実習を通じて実際の現場の雰囲気を経験できます。

## 修了生の就職先での仕事内容

- ・電気工事
  - ・電気通信技術者
  - ・ビル設備管理 など
- ※企業実習先へ就職する方もいます

## 修了生の声

令和5年度修了 小松さん(前職:溶接工)

電気に関しては全く知識がありませんでしたが、家族と相談する中でポリテクセンターの存在を知り、未経験でも一から学べる電気設備技術科に応募しました。指導員の先生方は親切で受講内容はとても分かりやすく丁寧に教えていただいたので、大変理解を深めることができました。企業実習では、就職を希望していた企業へ実習に行き、就職前に職場の雰囲気を味わうことができました。さらに、実習中に社員の方々にも入社を勧めてもらう機会もあり、スムーズに就職の内定をいただくことができました。





各自で用意するもの

- 作業服上下、安全帽、手袋
- 教科書代 約8,000円
- 職業訓練生総合保険代(全員加入) 5,550円



## 訓練受講中に取得できる資格

- ・低圧電気取扱業務に係る特別教育

## 任意で取得可能な資格

- ・第二種電気工事士
- ・第一種電気工事士

## 訓練内容

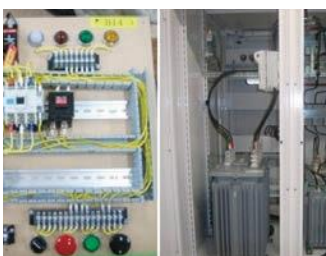
**A** → **B** の順で実施

### ① 電気設備工事 (基礎)



- ・電気理論と関係法規
- ・器工具の使用法と接続法
- ・屋内配線図の見方・書き方

### ② 電動機工事、 受変電設備



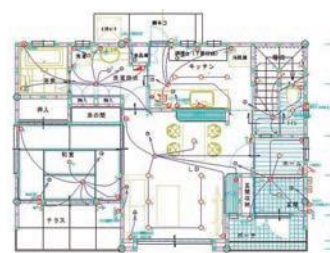
- ・動力配線(電動機工事)の施工
- ・受変電設備の各種機器に関する知識

### ③ 電気設備工事 (実践)



- ・ケーブル配線
  - ・金属管配線
  - ・合成樹脂管配線 など
- 電気工作物の施工課題を通じて工事に関する技能を習得

### ④ CAD活用技術と 実践電気配線



- ・CADの基本操作
- ・屋内配線図の作成
- ・模擬家屋を使用した実践的な配線工事

### ⑤ 企業実習



実際の現場を経験することで、希望する職種に必要な技能・関連知識の習得を目指します。

### ⑥ フォローアップ 訓練



企業実習の経験を経て、不足していた知識・技能・技術の習得を目指します。

# 機械CAD技術科

企業実習付

開講月 令和8年1月(導入講習付) 定員:3名 / 令和8年2月 定員:15名



## 訓練の目標

1月の導入講習で、ビジネスマナー等の社会人として必要なスキルを再確認します。2月からの訓練では、精密測定や各種工作機械を使った部品加工に関する訓練と、機械製図及びCAD作業といった図面に関する訓練を実施します。また、企業実習を通じて、実際の製造業の現場を体験することができます。

## 修了生の就職先での仕事内容

- ・機械工
  - ・NC機械オペレータ
  - ・機械組立
  - ・機械設計
  - ・CADオペレータ など
- ※企業実習先へ就職する方もいます

## 修了生の声

令和4年度修了 中西さん(前職:印刷業)

前々職にてプログラマーの経験があり「CAD」というものに興味がありました。同時に前職からの経験により「ものづくり」に携わる仕事がしたい気持ちもあり、双方の訓練が受講できる機械CAD技術科を選びました。ポリテクセンター高知の訓練を受講して、製図・CAD・機械加工・NC機械といった製造業に必要な基礎的な知識技術を学びました。初めて習うことばかりだったのですが指導員の先生たちに丁寧に指導いただき訓練生たちと助け合いながら、楽しく学ぶことができました。



各自で用意するもの

- 作業服上下、安全靴、安全帽
- 教科書代 約9,100円
- 職業訓練生総合保険(全員加入) 5,550円

平均就職率  
**75.0%**  
直近3年

## 訓練受講中に取得できる資格

- ・自由研削用といしの取替え等の業務に係る特別教育

## 任意で取得可能な資格

- ・技能検定(機械加工関係)
- ・各種技能講習
- ・CAD利用技術者試験2級

## 訓練内容

**A** → **B** の順で実施

### ① 自由研削用 といし特別教育



- ・自由研削用といしの取替作業を行うために必要な資格を取得

※該当の訓練時間を全て受講することで、特別教育修了証を発行します。

### ② 旋盤・NC旋盤



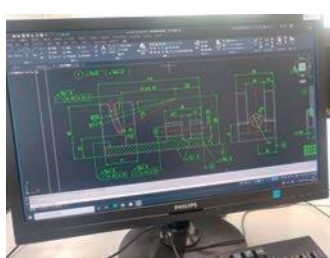
- ・精密測定
- ・旋盤の操作
- ・NCプログラムの作成
- ・NC旋盤の操作

### ③ フライス盤・ マシニングセンタ



- ・フライス盤の操作
- ・NCプログラムの作成
- ・マシニングセンタの操作

### ④ 機械製図及び CAD基本



- ・機械製図(JIS規格)
- ・2次元CADの操作
- ・課題図面の作成

使用ソフト AutoCAD

### ⑤ 企業実習



- ・高知市周辺の企業において実習を行い、実際の製造業の現場を体験
- 【フォローアップ】
- ・企業実習を経て、不足していた知識・技能を再確認

### ⑥ 機械加工課題

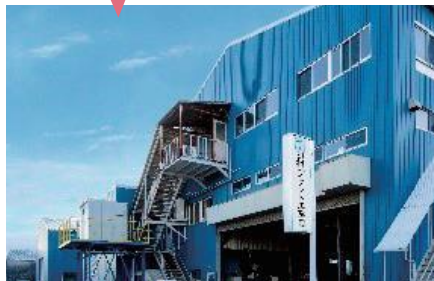


これまでの訓練の総まとめとして、汎用機械やNC工作機械を使用した課題を製作



## 採用企業の声

### 機械CAD技術科(企業実習付) 修了生採用



#### 田村プラント工業株式会社

**事業内容** プラント設備製作、製缶加工・機械加工、現地メンテナンス工事

ポリテクセンター高知の企業実習生は、実習先企業の業務内容、環境を実感でき、企業側は、実習生の取組む姿勢、性格を観察でき、良い人物であれば勧誘できるというメリットがあります。

今回の実習生も技術的基礎知識を学習、且つ、社会人としての一般マナーを習得している方を採用させていただいたことに弊社も大変喜んでおります。



### 電気設備技術科(企業実習付) 修了生採用

#### 株式会社イトウテック

**事業内容** 特高キュービクル、高圧キュービクル、分電盤、制御盤、端子盤

ポリテクセンター高知の企業実習生は、意欲的に仕事に取り組み、技術の習得も早く、安心して任せられます。今回の実習生も明るく前向きで誰とでも打ち解けることができ、将来的には皆の中心的ムードメーカーになってもらえればと期待しています。



### 住宅CADリフォーム技術科 修了生採用



#### 高知県林材株式会社

**事業内容** 国有林の立木購入、製材原木の供給配分、素材の販売市売り

ポリテクセンター高知の修了生は、意欲的に仕事に取り組み、こちらからお願いする業務を手際よくこなしてくれるのでとても助けられています。

ポリテクセンターであらかじめ基礎的な知識を習得しており、学んだ内容を当社の仕事に活かされていると思います。実践的で付加価値の高い職業訓練をこれから期待しています。



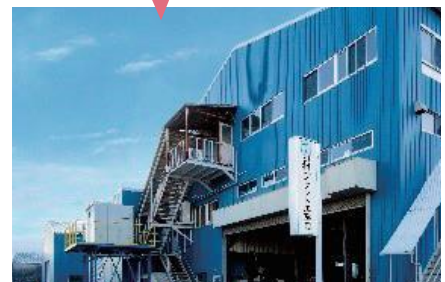
### ビジネスワーク科 修了生採用

#### 田村プラント工業株式会社

**事業内容** プラント設備製作、製缶加工・機械加工、現地メンテナンス工事

ポリテクセンター高知の修了生は、非常に真面目に仕事に取り組んでいる方ばかりで、教え甲斐があり、当社としてもかなり助かっております。

今後、必ず損にはならない技術や資格が身に付けられます。目標に向かって頑張ってください。



## ▶ 入所選考筆記問題の参考例

※この例は、筆記にて出題する分野のイメージをつかんでいただくための参考です。実際に出題する問題の形式や水準とは異なる場合がありますのでご注意ください。

### 【言語・文章力】

次の\_\_\_\_線部の漢字の読みをひらがなで、又カタカナを漢字で書きなさい。

- (1) 遺憾ながら欠席した。 (2) ユウシュウな成績で卒業する。

はじめに示した語句と反対の意味をもつ語句として最も適切な語句を、1～5の中から1つ選び、番号を書きなさい。

- 親密：1. 希薄 2. 軽薄 3. 安易 4. 軽率 5. 疎遠

次の文章の( )にあてはまる適切な語句を、1～4の中から1つ選び、番号を書きなさい。

経済の雲行きが空恐ろしいほど( )し、大打撃を受けた。

1. 急変 2. 楽観 3. 上昇 4. 好転

### 【計算力】

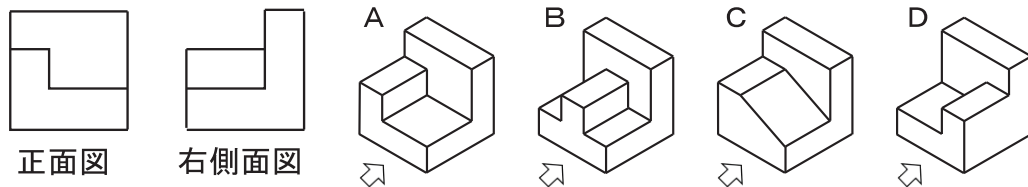
次の計算をしなさい。

(1)  $10 \times 8 - 6 \div 3 =$  (2)  $\frac{3}{5} \times \frac{1}{2} \div \frac{5}{4} =$

- (3) 1個240円のメロンと1個160円のオレンジを全部で12個買い、3000円を支払ったところ、760円おつりが返ってきた。オレンジを買った個数を答えなさい。

### 【形状把握力】

次に示す正面図と右側面図をもつ立体図をA～Dから1つ選びなさい。  
なお、立体の正面図は矢印から見た図とする。



出典：近藤蔵『機械製図問題集』

### 【安全に係る注意力】

ひだりとみぎの文字群には違う文字が5箇所あります。みぎの文字群の違う箇所に文字を○で囲みなさい。(制限時間：1分)

ひだり

ぬふあうえおやゆよ  
をわほたていすかん  
なにらせちとしはき  
くまのりれけむつさ  
そひこむもぬるろき  
かんなにらせしはう

みぎ

ぬふあうえおやゆよ  
をわほたりいすかん  
なにらせちとしはき  
くいのりれけむつさ  
そひこむもぬろろさ  
かんなにらせもはう



# 就職支援の流れ

受講生の皆様方の再就職をサポートするために、就職相談員、就職支援アドバイザーによる就職相談、面接指導、応募書類の作成指導、最新の求人情報の提供、企業への求職者情報の提供等により、再就職に向けて入所から修了後まで一貫した就職支援を行っています。

就職準備期間			就職活動期間			訓練修了後
1か月目	2か月目	3か月目	4か月目	5か月目	6か月目	再就職まで
<b>就職講話①</b> <b>就職講話①</b> <b>〈ジョブカードについて〉</b> <ul style="list-style-type: none"> <li>書き方のポイント</li> <li>ジョブカード作成の意義について</li> <li>自分自身の強み</li> <li>自分のアピールポイント</li> <li>自分が就きたい仕事の理解</li> </ul>	<b>就職講話②</b> <b>就職講話②</b> <b>〈応募書類の作成支援〉</b> <ul style="list-style-type: none"> <li>履歴書の作成について</li> <li>職務経歴書の作成について</li> <li>自己PR、志望動機の明文化</li> </ul>	<b>就職講話③</b> <b>就職講話③</b> <b>〈面接指導〉</b> <ul style="list-style-type: none"> <li>面接を受ける前の準備・留意点</li> <li>面接会場でのマナー</li> <li>就職支援アドバイザーとの面接練習</li> <li>応募書類の見直し、添削</li> </ul>	<b>求職票の作成・面談</b> <b>〈求職票の作成支援〉</b> <ul style="list-style-type: none"> <li>就職希望職種を明確にした訓練生求職票を作成</li> <li>希望条件等について個別相談の実施</li> </ul>	<b>人材情報誌の発送</b> <b>〈企業へ人材情報の提供〉</b> <ul style="list-style-type: none"> <li>作成した求職票を基に、受講生の就職希望職種や自己PRをまとめた「人材リスト」を作成し、県内外の企業に送付</li> </ul>	<b>求人紹介</b> <b>〈求人紹介〉</b> <ul style="list-style-type: none"> <li>必要に応じて求人を紹介</li> </ul>	<div style="border: 1px solid black; padding: 5px;"> <p>※訓練修了後、未就職者の方に対し、就職支援フォローアップを行っています。</p> <p>修了後も就職支援コーナーをぜひ活用してください。</p> </div>
<b>就職相談</b> <p>就職に関する相談が随時行えます。相談は個室で対応しますので、安心してご利用ください。また、応募書類の添削や面接指導等も行っています。</p>		<b>求人情報の提供</b> <p>2階の訓練生ホールや各教室に関連した求人票を置いてあります。ハローワークにて収集し、最新のものに更新しています。</p>		<b>就職相談会</b> <b>〈ハローワーク職員との就職相談会〉</b> <ul style="list-style-type: none"> <li>ハローワーク職員による就職相談会を当センターにて開催予定です。</li> <li>就職が決まっていない方は、就職活動や求人についてハローワーク職員に相談ができます。</li> </ul>		

## 職業訓練コース説明会

### “キャリアアップガイダンス”のご案内

再就職をするにあたっての心構えや各コースの訓練内容などをご理解いただくために、下記の日程で説明会を開催します。訓練内容や実習風景を直接ご確認いただける良い機会となっておりますので、お気軽にお申込みください。

**内 容** ①キャリア形成の必要性 ②キャリアの棚卸、自己理解  
③高知県下の公的職業訓練コースの説明  
④施設見学・質疑応答(終了後、ご希望の方には個別相談を予定しています。)

**対 象 者** 再就職のために、職業訓練の受講を希望、または検討している方  
※求職活動として認められます。証明を希望する方は、説明会当日に雇用保険受給資格者証をご持参ください。

**開催予定日時** 各回 13:00～15:00

開催予定日	参加申込期間	対象コース
2月18日(火)	1月17日(金)～2月18日(火)	令和7年 4月開講
3月17日(月)	2月19日(水)～3月17日(月)	令和7年 5月開講
4月22日(火)	3月18日(火)～4月22日(火)	令和7年 6月開講
5月20日(火)	4月23日(水)～5月20日(火)	令和7年 7月開講
7月22日(火)	6月20日(金)～7月22日(火)	令和7年 9月開講
8月18日(月)	7月23日(水)～8月18日(月)	令和7年10月開講
9月18日(木)	8月19日(火)～9月18日(木)	令和7年11月開講
10月21日(火)	9月19日(金)～10月21日(火)	令和7年12月開講
11月18日(火)	10月22日(水)～11月18日(火)	令和8年 1月開講
12月16日(火)	11月19日(水)～12月16日(火)	令和8年 2月開講
2月17日(火)	1月21日(水)～2月17日(火)	令和8年 4月開講

**持 ち 物** 筆記用具

**申 込 方 法** 申込期間中に、当センターへ電話にてお申込みいただくか、または求職登録をしている公共職業安定所(ハローワーク)の職業訓練相談窓口でお申込みください。

**場 所** 高知職業能力開発促進センター[ポリテクセンター高知]、駐車場あり

## 施設見学会

ポリテクセンター高知では毎週木曜日に施設見学会を実施しており、実際の訓練の様子や実習場を見学いただけます。ポリテクセンターの雰囲気を知りたい方、受講を迷っている方はぜひご参加ください。

**内 容** 各訓練科コースの概要説明、施設見学

**対 象 者** 求職活動中で公的職業訓練を希望または検討されている方  
求職活動として認められます。

**開催予定日時** 毎週木曜日 10:00～(祝日を除く)

**持 ち 物** 筆記用具 **服 装** 服装は自由、歩きやすい靴

**申 込 方 法** 開始日前日までに当センターに電話連絡するか、電子メールにて  
[kochi-poly03@jeed.go.jp] アドレス件名「施設見学会参加希望」と明記のうえ、  
本文に氏名・連絡先・受講希望科(あれば)を追記して送信していただき、当日センターへ直接お越しください。

**TEL 088-832-0447**

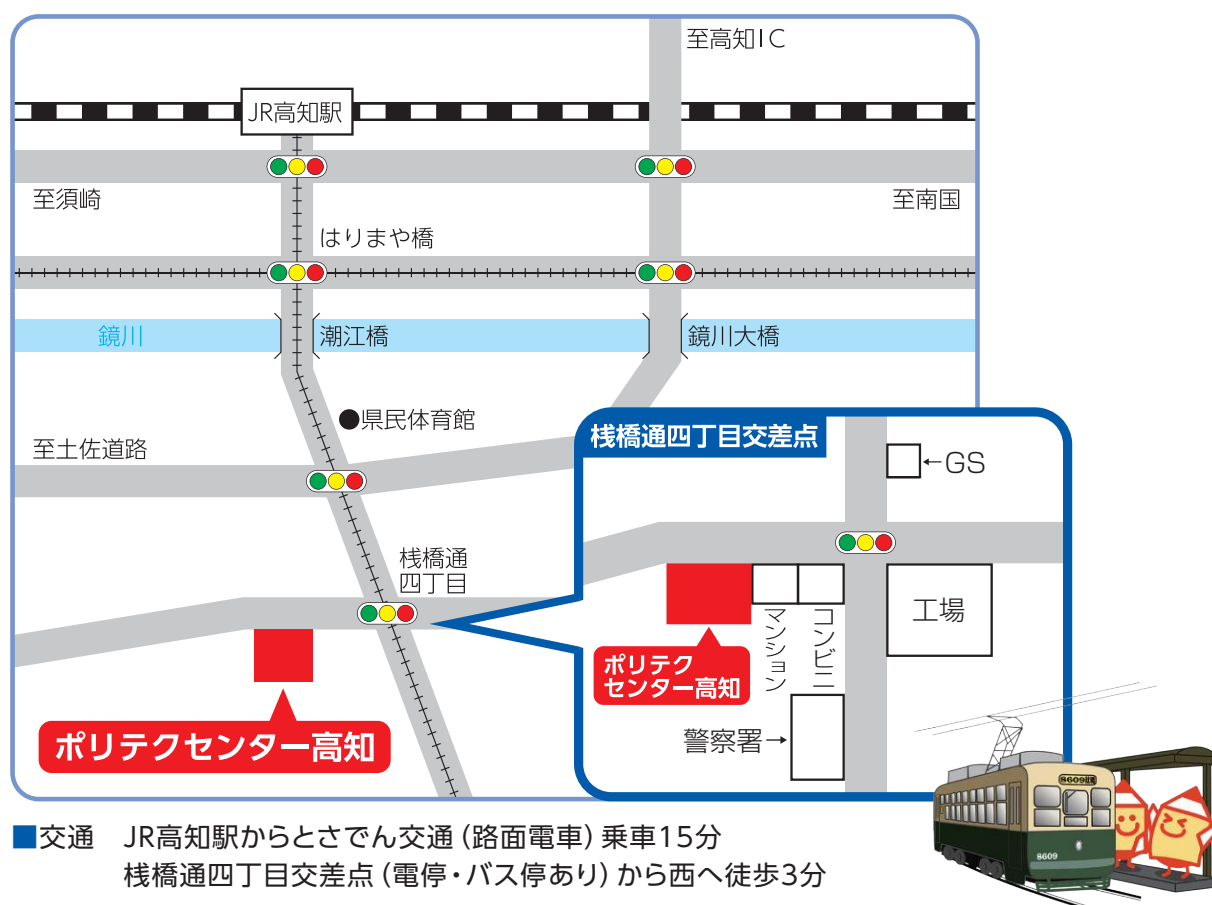




## 高知県内 ハローワーク（公共職業安定所） 職業相談窓口

名称	所在地	電話番号	管轄地域
高知	高知市大津乙2536-6	088 (888) 6001	高知市（春野町除く）、 南国市、長岡郡、土佐郡
香美	香美市土佐山田町旭町1-4-10	0887 (53) 4171	香美市、香南市
安芸	安芸市矢ノ丸4-4-4	0887 (34) 2111	安芸市、室戸市、安芸郡
いの	吾川郡いの町枝川1943-1	088 (893) 1225	高知市春野町、土佐市、 吾川郡（仁淀川町除く）、日高村
須崎	須崎市西糺町4-3	0889 (42) 2566	須崎市、高岡郡（日高村除く）、仁淀川町
四万十	四万十市右山五月町3-12	0880 (34) 1155	宿毛市、土佐清水市、四万十市、幡多郡

SUSTAINABLE DEVELOPMENT GOALS



### お問い合わせ先



独立行政法人 高齢・障害・求職者雇用支援機構 高知支部  
 高知職業能力開発促進センター

**ポリテクセンター高知**

〒781-8010 高知市棧橋通四丁目15-68

TEL (088) 832-0447 (訓練課)

FAX (088) 831-3008

URL <https://www3.jeed.go.jp/kochi/poly/>

詳細は  
こちらから

