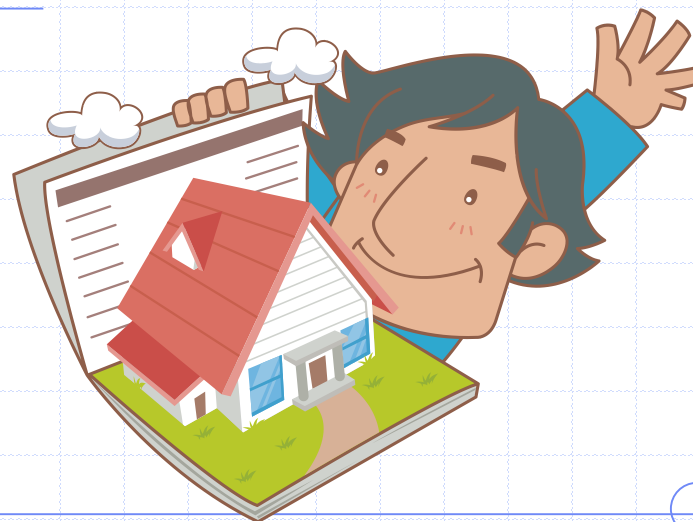


# 住宅リフォーム技術科

見学説明会資料



ポリテクセンター兵庫

独立行政法人 高齢・障害・求職者雇用支援機構  
兵庫職業訓練支援センター / 兵庫職業能力開発促進センター

# 住宅リフォーム技術科の訓練目標

木造住宅に関する様々な知識・技術を習得し、建設業の様々な職種（設計・施工管理・大工・営業など）への再就職を目指します。

新築に関する内容  
(約8割)



リフォーム工事に関する内容  
(約2割)

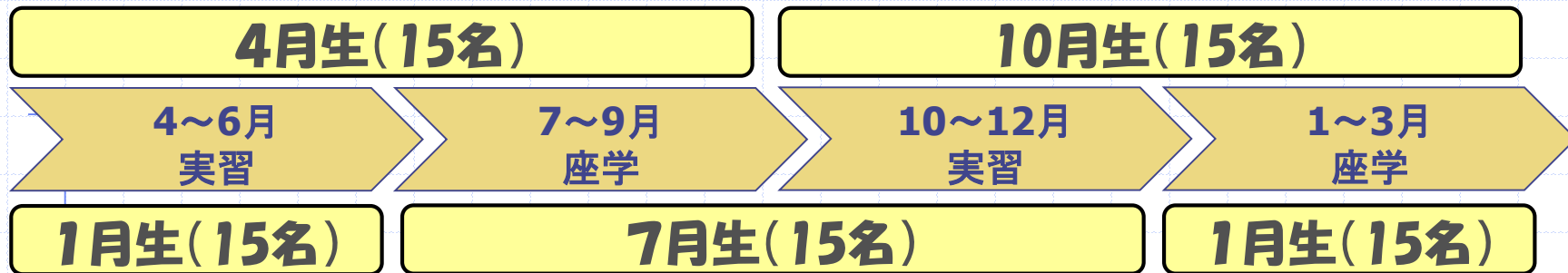
在来軸組構法(木造住宅シェア1位)について学びます。

訓練は、まず新築住宅を施工する技術を習得します。その後、応用として、新築よりも高度な知識や技術が必要とされているリフォームについて学ぶ流れになっています。

## 建設業とは・・・

一生に一度の大きな買い物のお手伝いをする仕事です。苦労もありますが、自らの成果が形として目に見えるので、やりがいを多く感じることができる仕事です。

# 訓練(6ヶ月間)の流れ



## 「実習」

- 大工工具や電動工具の使い方
- 部材名称や施工方法
- 工事の流れや安全衛生などについて学びます。
- 実際に模擬家屋を建てた後、リフォーム工事を行います。

## 「座学」

- 木造住宅(在来軸組構法)の構造
- CADを使用した図面作成
- 構造計画
- 積算と見積り
- 福祉住環境などについて学びます。
- リフォームプランを作成し、プレゼンテーションを行います。



# 訓練の特徴（セールスポイント！）

## ◆ 建築大工の経験ができる！

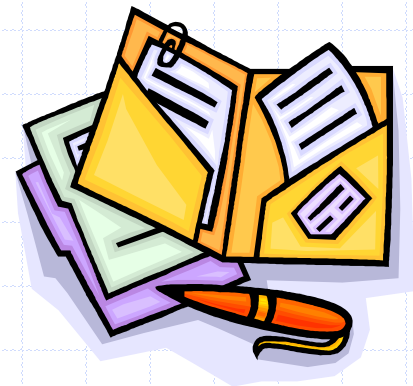
ものづくりの原点は、現場にあります。家づくりのやりがいを実感できる瞬間を体験できます。

## ◆ 様々な分野への就職！

建築の基本をはじめ、構造・設計・住環境計画・施工・CADなど、様々な分野への就職が可能なカリキュラムになっています。

## ◆ 未経験者も大歓迎！

専門用語なども丁寧に解説するので、未経験者でも安心して学べます。



# 訓練の概要



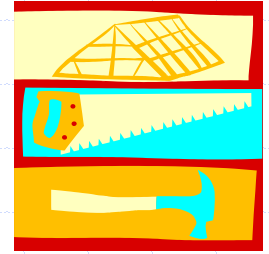
## 実習（3ヶ月）

- ◆ 大工工具の取扱い
- ◆ 安全衛生について
- ◆ 軸組模型の製作
- ◆ 模擬家屋新築工事
- ◆ 内装施工
- ◆ 外装施工
- ◆ リフォーム工事

## 座学（3ヶ月）

- ◆ 木造住宅の基礎知識
- ◆ 建築法規・壁量計算
- ◆ CADによる図面作成
- ◆ 福祉住環境
- ◆ パース技法
- ◆ 積算
- ◆ プレゼンテーション技法

# 訓練内容の紹介（実習）



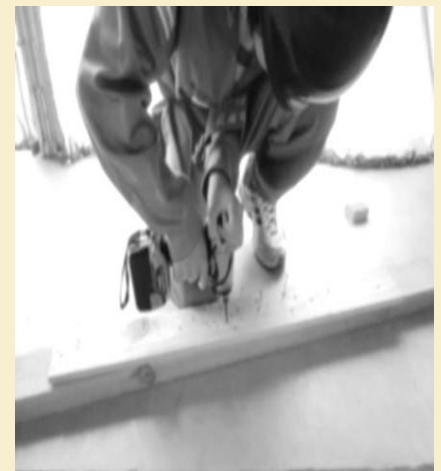
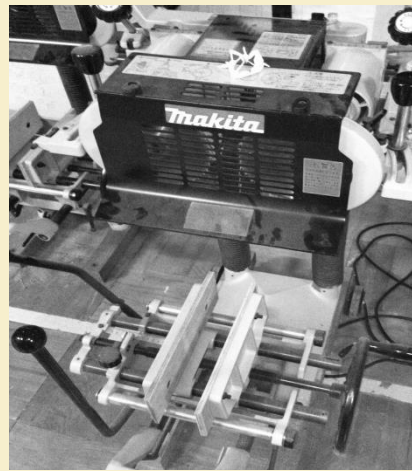
- ◆ 実習では、工具の取り扱い方から始まり、最終的には実物大の模擬家屋の建て方、内装工事、外装工事、屋根工事を実施します。
- ◆ 建築した模擬家屋に対し、リフォーム工事を実施します。
- ◆ 家づくりを通してやりがいを実感するとともに、各種部材の納まりや木の特性などについて、実際に身体を動かしながら覚えます。

# 大工工具と電動工具



手工具  
鉋(かんな)、鑿(のみ)、  
鋸(のこぎり)など

電動工具  
丸鋸、自動鉋、  
角ノミ、  
インパクトドライバー  
など





# 大工工具と電動工具

# 作業風景





# 各種組手（継手と仕口）

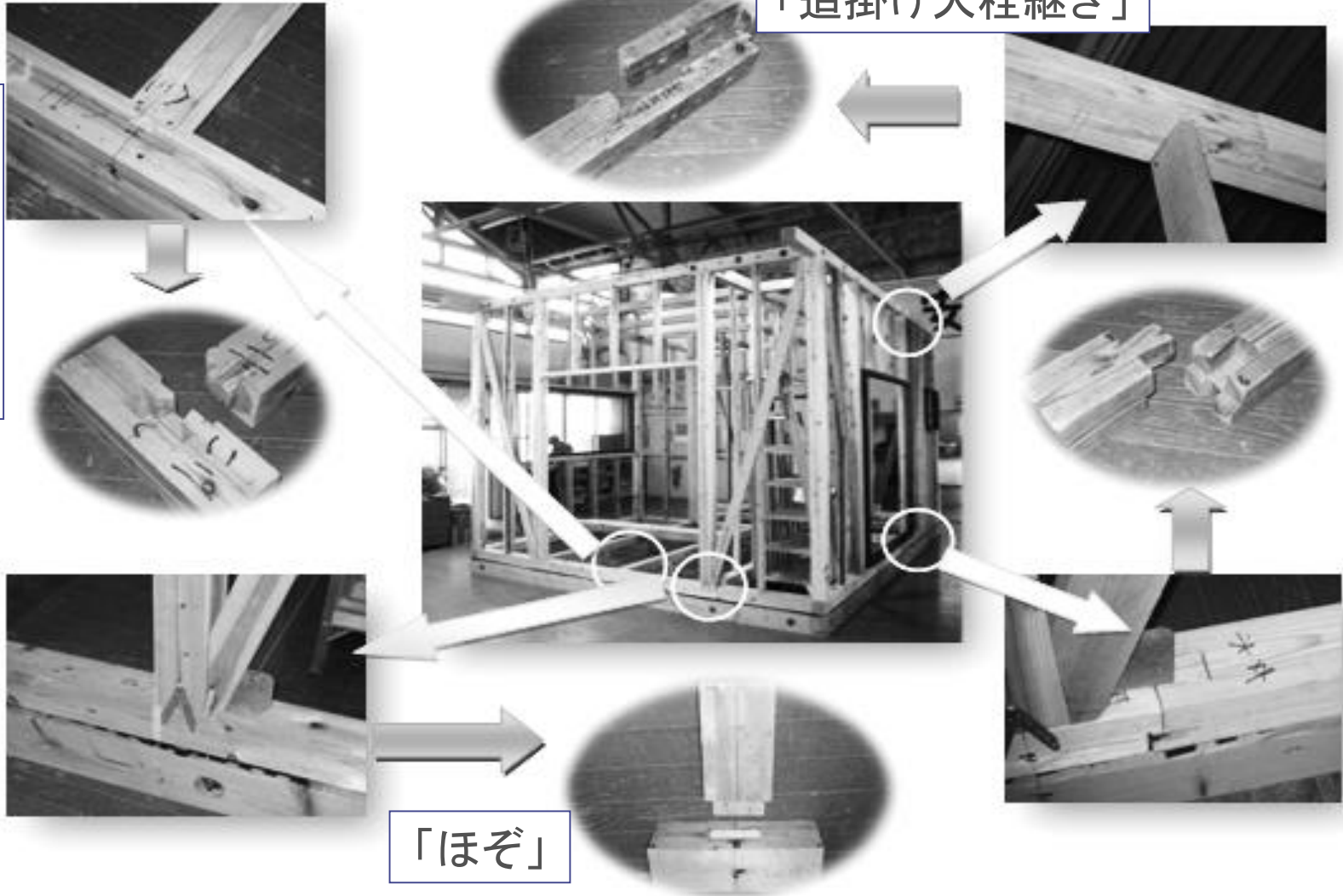
木材の端を組み合わせるための加工のこと。方向や加工方法で名称が異なります。

「追掛け大栓継ぎ」

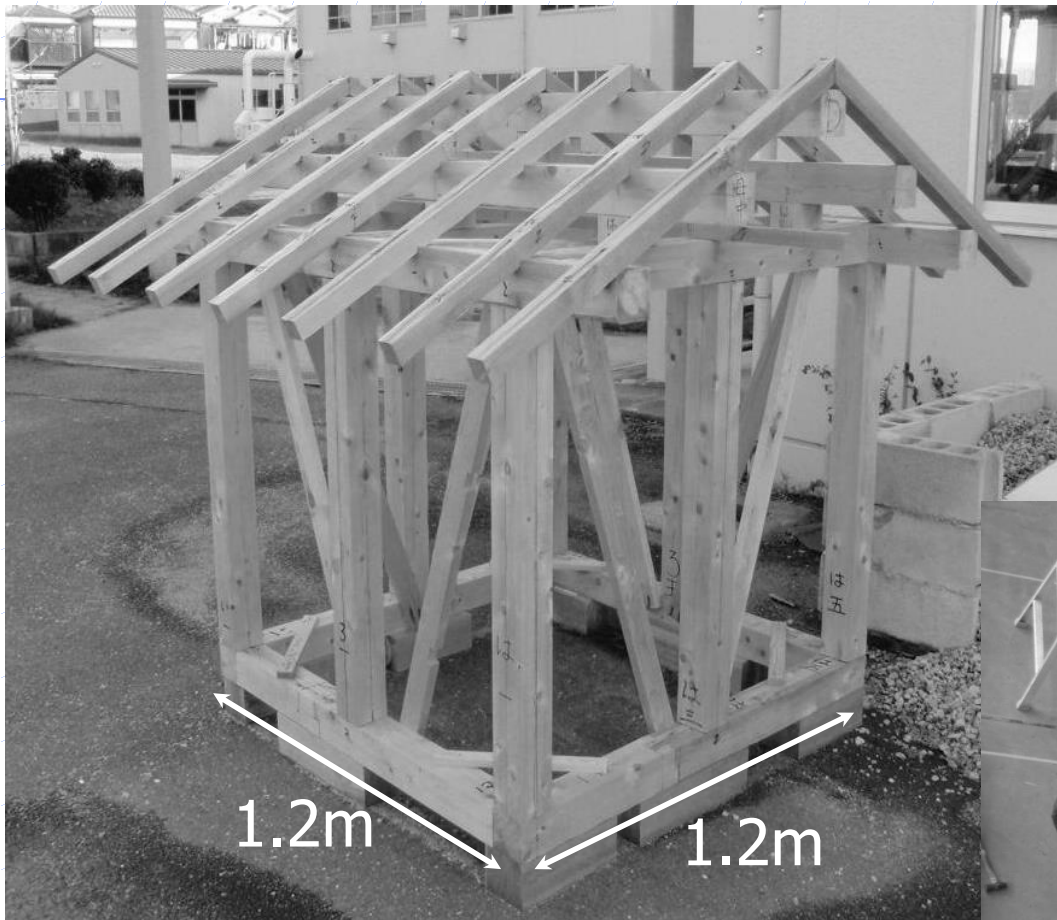
「夫入れ蟻掛け」

「腰掛け蟻継ぎ」

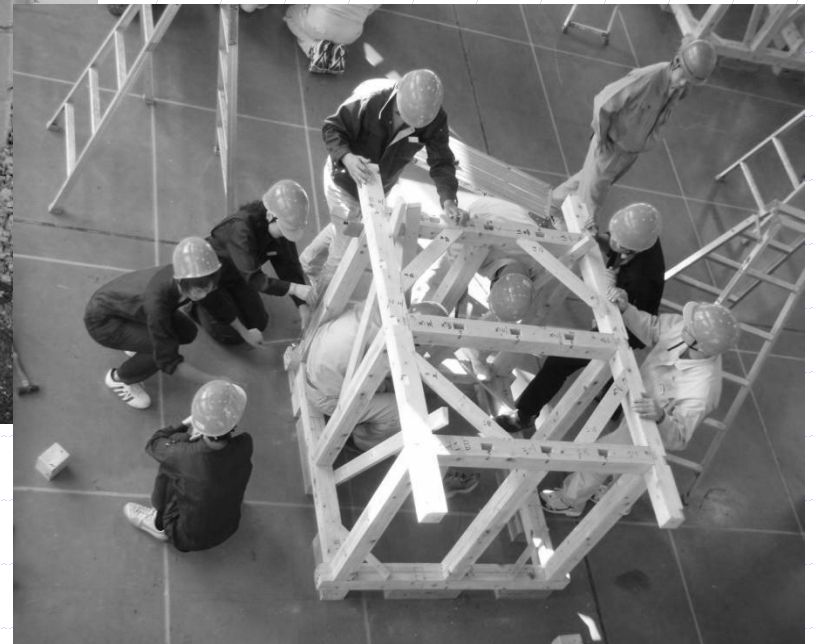
「ほぞ」



# 基本組立（軸組模型）

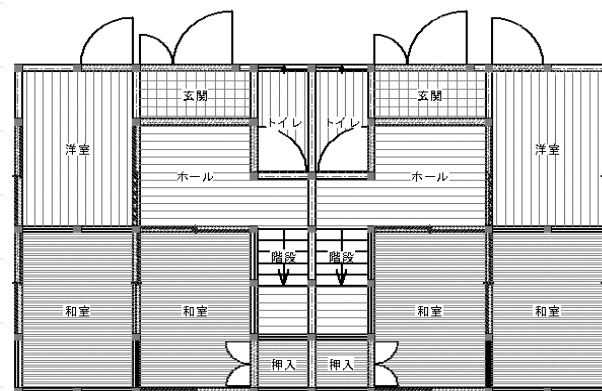


基本作業として、  
7～8名のグループに  
分かれて手加工で  
軸組模型を作成します。



# 模擬家屋新築工事

全員で作業工程を理解しながらひとつの建物を施工します。



平面図



# 内外装施工風景



外装施工(屋根)



外装施工(外壁)



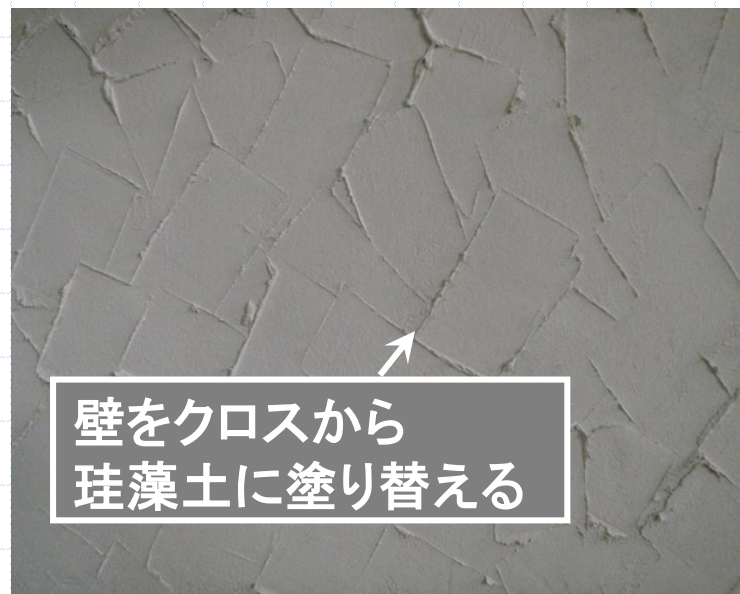
内装施工(下地)



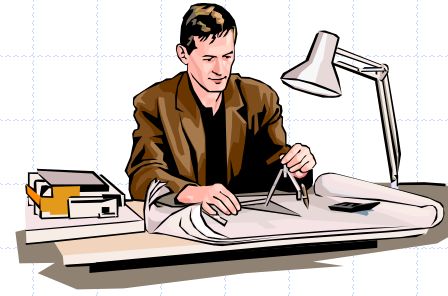
内装施工(クロス)

# リフォーム工事(例)

新築工事後に、リフォーム計画に沿ったリフォーム実習を行います。



# 訓練内容の紹介（座学）

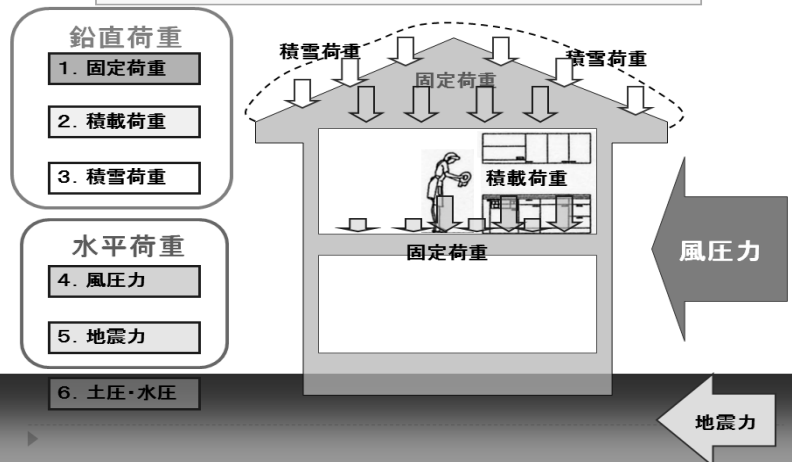


- ◆ 建築に関する基礎知識、木造住宅設計に関する知識（部材名や納まり、建築法規、壁量計算）などを習得します。
- ◆ CAD操作を習得し、CADによる図面作成技術を身につけます。使用するソフトはJw\_cadです。
- ◆ 木造住宅の積算と見積りを習得します。
- ◆ 福祉住環境についての問題点と対応策について学びます。
- ◆ 室内イメージ等を表現するパース技法を習得します。使用するソフトは3Dマイホームデザイナーです。
- ◆ まとめとしてリフォームプランを作成し、プレゼンテーションを行います。

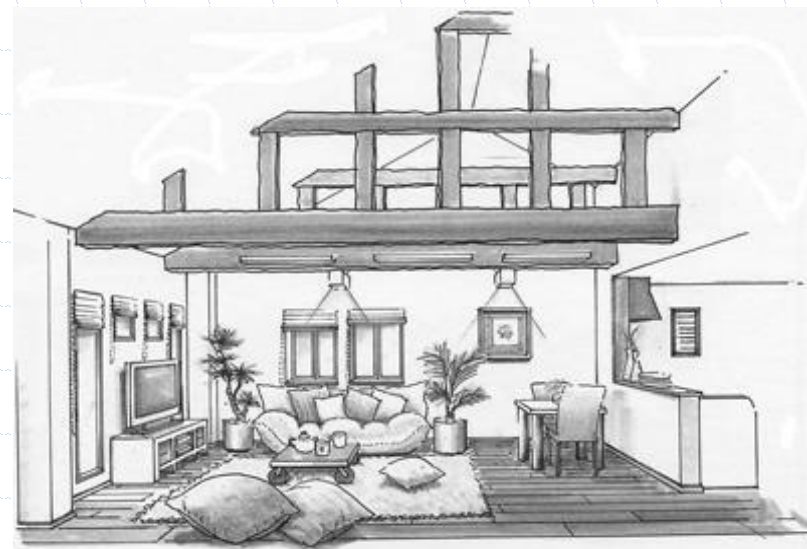


### 3. 建物に掛かる荷重（構造体に流れる力）

構造は、耐力上、安全でなければならない！



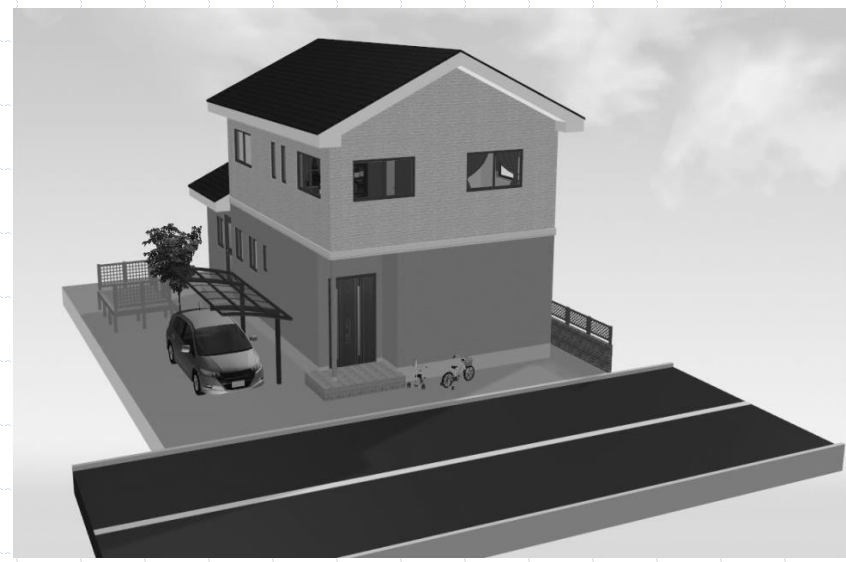
【建築一般構造】



【内観パース】

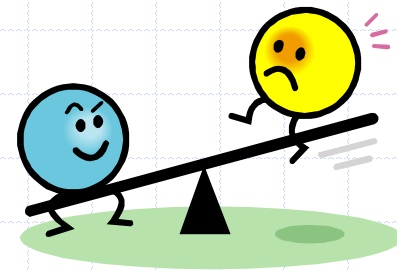


【CAD図面作成】

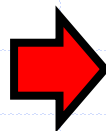


【3Dソフトによるパース】

# 再就職のイメージ (これまでの実績と傾向)



- ◆ 事務経験がある
- ◆ 営業経験がある
- ◆ パソコン操作に自信がある
- ◆ 若さや体力に自信がある
- ◆ 入所後の努力次第？



- ◆ 建築・不動産事務
- ◆ 建築・不動産営業
- ◆ CADオペレーター
- ◆ 専門職及びその補助業務  
(設計、施工管理、大工など)

建築の知識・技術を  
学ぶと...

## 【最近の就職事例】

(未経験者)

建築関連事務職(30代女性)、リフォーム設計管理(30代女性)、  
賃貸マンション自営(50代男性)、建築大工(20代男性)

(経験者)

リフォーム設計(30代女性)、施工図作成(20代女性)、  
建築大工(20代男性)、建築営業(40代男性)

# 主な求人について

## ◆ 技術職（設計・施工管理・大工など）

まずは、補助業務に就くことが多いようです。資格や経験が重視されます（資格によっては経験や学歴が必要なものもあります）。特に、大工などの職人は若い人材が求められています。

## ◆ 事務職

事務経験に加え、部材名称や納まりを理解していると仕事がしやすいようです。また、CADが使えると業務行う上での武器の一つになります。

## ◆ 営業職

コミュニケーション能力が求められます。また、現場作業のことを知っていることで、話題の幅が広がります。



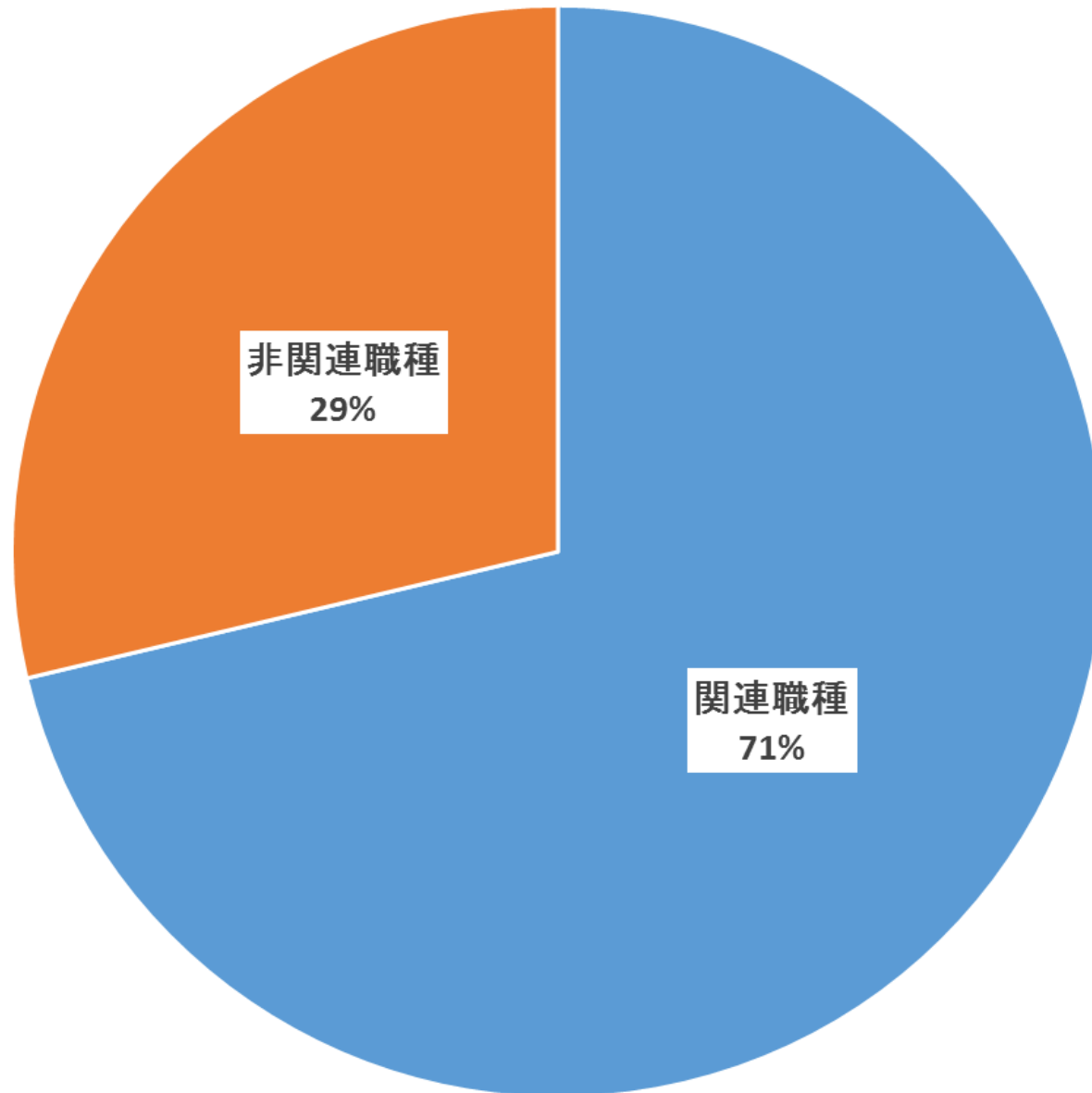
## ※営業とは？

営業は、仕事を取ってくるだけでなく、仕事を取ってからの打ち合わせも重要な仕事です。リフォームアドバイザーやインテリアコーディネーターも営業の仕事の一種になります。

営業は経験や資格を問わないことも多く、初めて建築の仕事をする方でも就きやすい仕事です。また、そこから設計などの道を目指す方もいます。

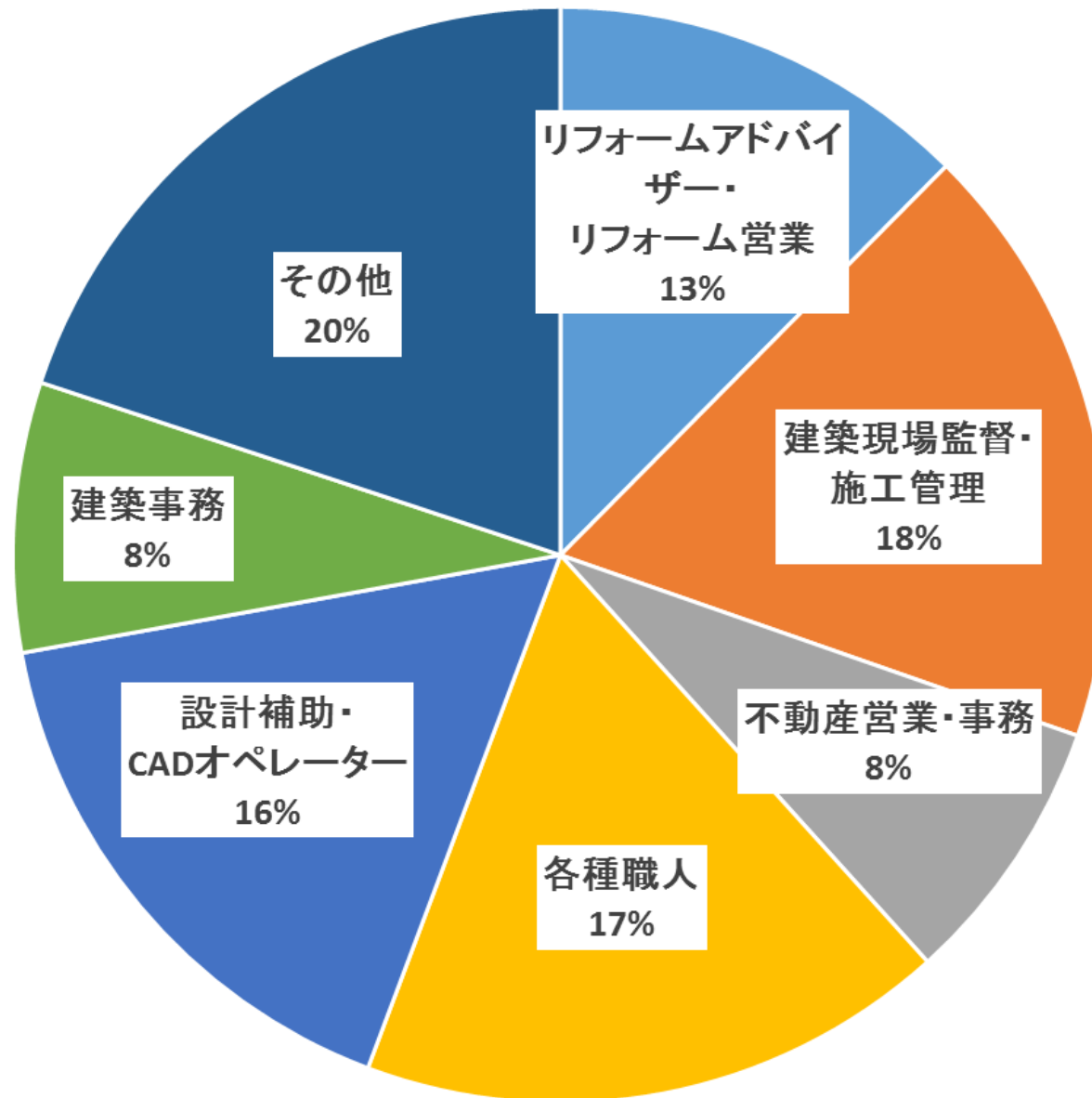
# 過去5年間の就職者の関連就職割合

H25年10月入所生～H30年7月入所生（住宅リフォーム技術科）



# 過去5年間の関連就職者の職種別就職割合

H25年10月入所生～H30年7月入所生(住宅リフォーム技術科)



# 最後に

## 6ヶ月間の訓練を充実させ、そして就職するための取り組みは？

### ◆ 自己理解

これまでの経験を振り返り、自分に何ができるのか、どんな強みがあるのか、そして、これからの職業人生で何がしたいのか分析してみてください。

### ◆ 職業研究

建築関連の求人を沢山みて、どのような職種があるのか、労働条件や応募資格がどうなっているかを調べてみてください。

### ◆ 就活戦略

興味を持った職種に就くには、特にどういった技能や知識が必要なのか、どのような資格を取れば有利なのか、そして自分をどのようにアピールするのか戦略を練ってみてください。



# よくある質問

## ◆ 年齢構成および男女比について

20代から60代までの幅広い年齢層の方が学んでいます。  
男女の割合は、およそ5：5です。



## ◆ 資格について

建築の資格は実務経験を必要とするものが多いです。

（建築士など）

福祉住環境やCAD関連の資格などであれば、経験が無くても挑戦できます。

（福祉住環境コーディネーター、建築CAD検定など）

※建築CAD検定については、ポリテクセンター兵庫を会場として実施します。

~×E~

