

施設見学会のご案内

ご参加いただくとハローワークの求職活動実績1回分にカウントされます!

- ☞ 黒字の日については、全科の施設見学を実施いたします。
(赤字の日については、ものづくりデザイン科、電気設備技術科のみ施設見学を実施します。)
- ☞ ☆の日は、見学の後に訓練体験ができます。 **おすすめ**

令和7年	4月	5月	6月	7月
	3日木 ★10日木 17日木 ★24日木	8日木 ★15日木 22日木 ★29日木	5日木 ★12日木 19日木 ★26日木	3日木 ★10日木 17日木 ★24日木 31日木
	8月	9月	10月	11月
	★7日木 21日木 ★28日木	★4日木 ★11日木 18日木 ★25日木	★2日木 ★9日木 ★16日木 ★23日木 ★30日木	★6日木 ★13日木 ★20日木 ★27日木
	12月	令和8年 1月	2月	3月
	★4日木 ★11日木 18日木 ★25日木	★8日木 ★15日木 22日木 ★29日木	★5日木 ★12日木 ★19日木 ★26日木	★5日木 ★12日木 ★19日木 ★26日木

- 会場：ポリテクセンター岐阜
- 時間：【黒字の日】施設見学会 13:10~14:45 施設見学会+訓練体験 13:10~15:40
【赤字の日】施設見学会 13:10~14:20 施設見学会+訓練体験 13:10~15:15 **訓練体験付きがおすすめ**
- 持ち物：筆記用具
- 服装：服装は自由ですが動きやすい服装及び歩きやすい履物(サンダル・ヒール不可)でお越しください。
- 申込方法：ポリテクセンター岐阜または最寄りのハローワークまでお問合せください。

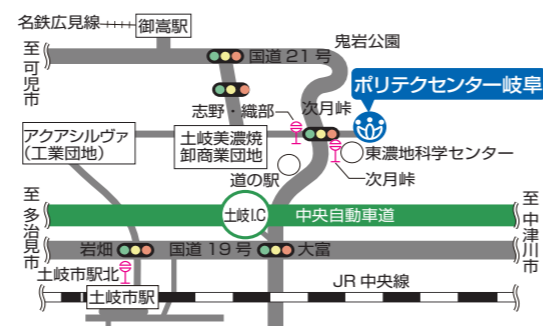
交通のご案内

- お車でお越しの方
多治見・瑞浪方面：国道19号線 → 大富交差点 → 国道21号線 → (土岐I.C) → 次月峠交差点右折 0.3Km
岐阜・可児方面：国道21号線 → 次月峠交差点左折 0.3Km
- 公共交通機関でお越しの方
JR土岐市駅北口(駅裏) (市民バス美濃焼卸団地行) → 志野・織部下車 徒歩5分

市民バス「美濃焼団地線」時刻表(平日用)

土岐市駅前発	土岐市駅北口(駅裏)発	志野・織部着	しづきとうげ次月峠発	土岐市駅北口(駅裏)着	土岐市駅前着
	07:20	07:33	07:36	07:51	
	08:23	08:36	08:39	08:54	
12:23	12:26	12:39	12:42	12:57	13:00
	15:53	16:06	16:09	16:24	
	16:58	17:11	17:14	17:29	
	19:03	19:16	19:19	19:34	

※片道：100円・1か月定期 4,200円 区間距離：6.5km (R7.1)



独立行政法人高齢・障害・求職者雇用支援機構岐阜支部
岐阜職業能力開発促進センター
ポリテクセンター岐阜

〒509-5102 岐阜県土岐市泉町定林寺字園戸 963-2
TEL: 0572-54-3162 FAX: 0572-54-3163
<https://www3.jeed.go.jp/gifu/poly/>

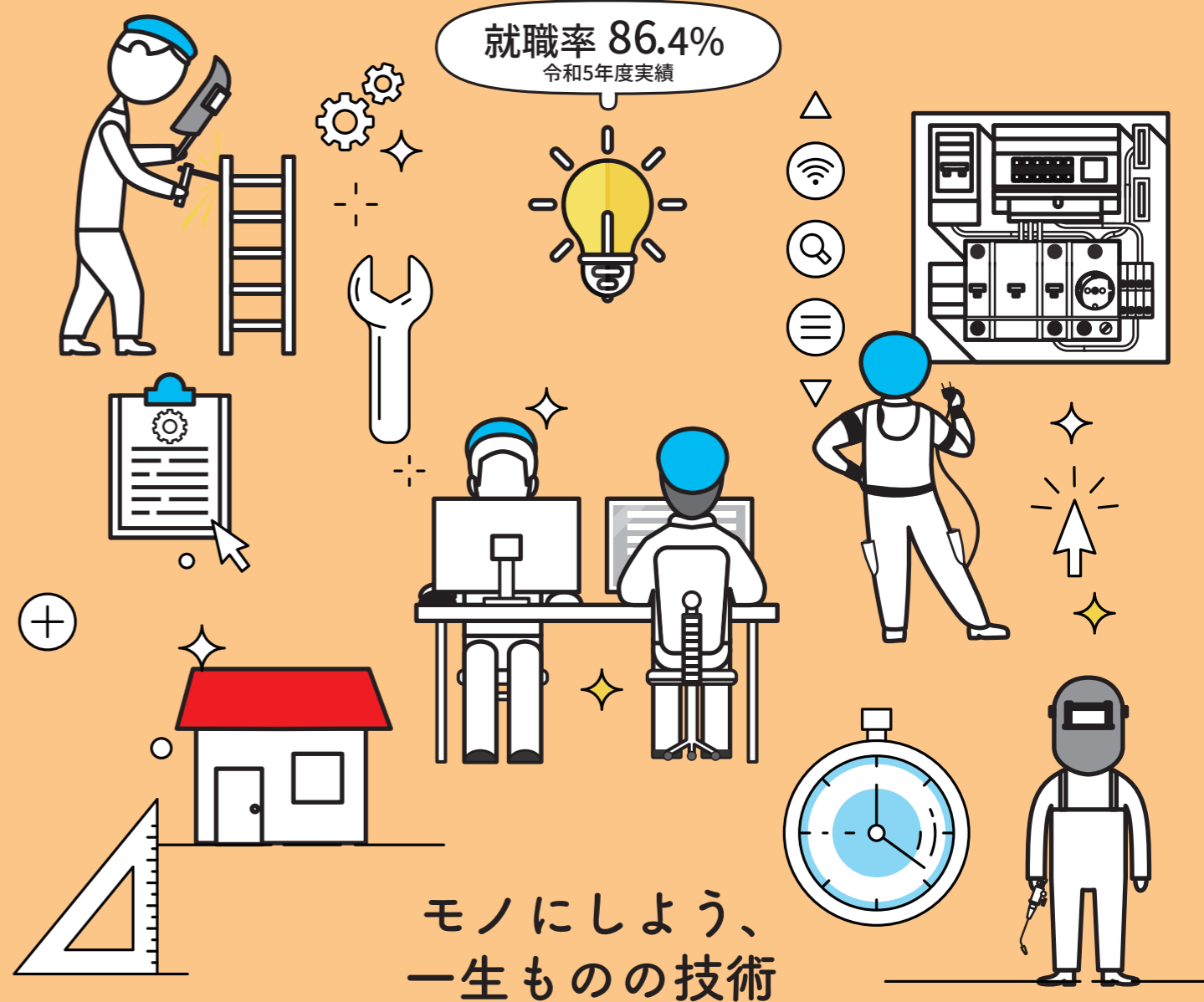
ポリテクセンター岐阜 🔍 検索

令和7年度 **ポリテクセンター岐阜**

**受講料
無料**

転職・再就職を目指す方の公共職業訓練

受講生募集案内



独立行政法人高齢・障害・求職者雇用支援機構岐阜支部
岐阜職業能力開発促進センター
ポリテクセンター岐阜
JEED らしく、はたらく、ともに

ハロートレーニング
— 急がば学べ —

Feature 1

未経験者でも安心

受講生のほとんどが

ものづくり未経験者です。

国家資格を持つテクノインストラクター(職業訓練指導員)がきめ細かく丁寧に指導します。

未経験の方でも、安心して受講することができます。

Feature 1

1

ポリテクセンター岐阜

職業訓練

5つの特徴

Feature 2

2

Feature 2

経済的な負担が少ない

受講料が無料です。

(ただし、テキスト代及び作業着代等は自己負担。)

また、雇用保険受給資格者*の方で一定の条件を満たす方は手当をもらいながら訓練を受講することができます。

*詳しくはハローワークにお問い合わせください。

Feature 3

3

Feature 3

就職活動を全力でサポート

テクノインストラクターや就職支援アドバイザーが求人情報の提供、面接指導、応募書類の作成指導など、

就職活動を細やかにサポートします!

皆様の就職活動の悩みにきめ細かく対応します。

Feature 5

仕事に直結した実践的なカリキュラム

ものづくり分野(機械分野・電気分野・居住分野)の**現場で活かせる技能、及び知識を身に付ける**ことができます!「わかる」だけでなく、「できる」ようになるため、自身の成長を実感できます。

Feature 5

5

Feature 4

4

Feature 4

充実した設備

訓練で使用する機器は、

企業の現場で実際に使用されている機器と同等のものを揃えています。

また、台数も十分確保していますので、機械操作をしっかりと学ぶことができます。

Contents

募集・受講スケジュール — 03-04

ウォーミングアップ — 05
訓練について

受講までの流れ — 06

就職支援について — 07-08

ものづくりデザイン科 — 09-10

電気設備技術科 — 11-12

電気設備技術科
(企業実習付コース) — 13-14

ものづくりオペレーション科 — 15-16

金属加工技術科 — 17-18

住環境計画科 — 19-20

修了生活躍事例

ものづくりデザイン科 — 21

電気設備技術科 — 22

電気設備技術科
(企業実習付コース) — 23

ものづくりオペレーション科 — 24

金属加工技術科 — 25

住環境計画科 — 26

修了生に聞きました — 27-28

よくあるご質問 — 29

筆記試験参考問題 — 30

訓練の実施時間

ポリテクセンター岐阜で実施する訓練は、原則として平日(月曜日~金曜日)に毎日実施しています。☆ ☆
訓練の時間割は右記のとおりです。☆ ☆

1時限	休憩	2時限	休憩	3時限	昼休憩	4時限	休憩	5時限	休憩	6時限
9:10	10:00	10:10	11:00	11:10	12:00	13:00	13:50	13:55	14:45	14:50
↓	↓	↓	↓	↓	↓	↓	↓	↓	↓	↓
10:00	10:10	11:00	11:10	12:00	13:00	13:50	13:55	14:45	14:50	15:40

*訓練の進捗によっては、多少前後することがあります。 *補講、就職支援等で7時限目(15:45~16:35)が設定されることがあります。

2025年度 募集・受講スケジュール

ウォーミングアップ訓練欄に◆マークのある月については、入所した最初の1カ月間はウォーミングアップ訓練をご受講いただけます。(詳細については、P.5をご参照ください)。

(例)ものづくりデザイン科4月入所の方の場合



科名	参照	入所月	ウォーミングアップ訓練	訓練期間	定員	募集期間		入所選考 選考日	2025年 受講スケジュール												2026年 受講スケジュール																	
						募集開始	募集終了		4月	5月	6月	7月	8月	9月	10月	11月	12月	1月	2月	3月	4月	5月	6月	7月	8月	9月												
ものづくり デザイン科	9-10 ページ	4月	◆	7か月	15人	2月6日(木)	3月6日(木)	3月21日(金)	4月3日(木)~	5月8日(木)~10月31日(金)																												
		5月		6か月		3月7日(金)	4月4日(金)	4月21日(月)																														
		7月	◆	7か月	15人	5月8日(木)	6月3日(火)	6月18日(水)		7月4日(金)~	8月1日(金)~1月30日(金)																											
		8月		6か月		6月6日(金)	7月3日(木)	7月18日(金)																														
		10月	◆	7か月	15人	8月6日(水)	9月4日(木)	9月19日(金)			10月7日(火)~	11月5日(水)~4月27日(月)																										
		11月		6か月		9月8日(月)	10月3日(金)	10月20日(月)																														
		1月	◆	7か月	15人	11月6日(木)	12月4日(木)	12月19日(金)									1月7日(水)~	2月3日(火)~7月28日(火)																				
		2月		6か月		12月5日(金)	12月26日(金)	1月20日(火)																														
電気設備技術科	11-12 ページ	5月	◆	7か月	15人	3月7日(金)	4月7日(月)	4月21日(月)		5月8日(木)~	6月3日(火)~11月26日(水)																											
		6月		6か月		4月7日(月)	5月7日(水)	5月19日(月)																														
		11月	◆	7か月	15人	9月8日(月)	10月3日(金)	10月20日(月)							11月5日(水)~	12月2日(火)~5月29日(金)																						
		12月		6か月		10月7日(火)	11月5日(水)	11月19日(水)																														
電気設備技術科 (企業実習付コース)	13-14 ページ	8月	◆	7か月	12人	6月6日(金)	7月3日(木)	7月18日(金)						8月1日(金)~	9月2日(火)~2月13日(金)																							
		9月		6か月		7月7日(月)	8月4日(月)	8月20日(水)																														
		2月	◆	7か月	12人	12月5日(金)	1月6日(火)	1月20日(火)								2月3日(火)~	3月3日(火)~8月7日(金)																					
		3月		6か月		1月7日(水)	2月5日(木)	2月20日(金)																														
ものづくり オペレーション科	15-16 ページ	8月	◆	7か月	15人	6月6日(金)	7月3日(木)	7月18日(金)						8月1日(金)~	9月2日(火)~2月24日(火)																							
		9月		6か月		7月7日(月)	8月4日(月)	8月20日(水)																														
		2月	◆	7か月	15人	12月5日(金)	1月6日(火)	1月20日(火)								2月3日(火)~	3月3日(火)~8月26日(水)																					
		3月		6か月		1月7日(水)	2月5日(木)	2月20日(金)																														
金属加工技術科	17-18 ページ	8月	◆	7か月	12人	6月6日(金)	7月3日(木)	7月18日(金)						8月1日(金)~	9月2日(火)~2月24日(火)																							
		9月		6か月		7月7日(月)	8月4日(月)	8月20日(水)																														
		2月	◆	7か月	12人	12月5日(金)	1月6日(火)	1月20日(火)								2月3日(火)~	3月3日(火)~8月26日(水)																					
		3月		6か月		1月7日(水)	2月5日(木)	2月20日(金)																														
住環境計画科	19-20 ページ	8月	◆	7か月	20人	6月6日(金)	7月3日(木)	7月18日(金)						8月1日(金)~	9月2日(火)~2月24日(火)																							
		9月		6か月		7月7日(月)	8月4日(月)	8月20日(水)																														
		2月	◆	7か月	20人	12月5日(金)	1月6日(火)	1月20日(火)								2月3日(火)~	3月3日(火)~8月26日(水)																					
		3月		6か月		1月7日(水)	2月5日(木)	2月20日(金)																														

訓練概要・就職イメージ

ものづくりデザイン科



2次元CAD、3次元CADを使い図面作成や金型モデリングと加工データの作成、加工の知識・技能を習得します。

就職イメージ

マシニングセンタで金属を削ってプラスチックの製品をつくる仕事、CADオペレーターとして図面を描く仕事等。

電気設備技術科



インフラである電気を設計から施工、検査、運用、保守まで、正しく、安全に扱うための技能を身に付けます。

就職イメージ

一般家庭や工場内での電気工事をする仕事、火災報知器などの消防設備工事の仕事等。

電気設備技術科(企業実習付コース)



インフラである電気を設計から施工、検査、運用、保守まで、正しく、安全に扱うための技能を身に付けます。また、企業実習を通して現場を理解します。

就職イメージ

一般家庭や工場内での電気工事をする仕事、火災報知器などの消防設備工事の仕事等。

ものづくりオペレーション科



CADソフトによる機械製図を学習し、旋盤やフライス盤、NC工作機械を操作して、様々な機械部品を作る技能を習得します。

就職イメージ

普通旋盤・フライス盤・NC旋盤・マシニングセンタなどを操作する機械部品加工の仕事、部品を組み立て、機械装置等をつくる仕事等。

金属加工技術科

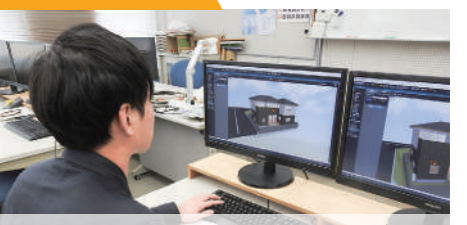


金属製品を造るために必要な資格を取得し、切断、曲げ、組立などの作業についての技能を習得します。

就職イメージ

溶接工・製缶工・板金工として、金属同士をつなぎ合わせて建物の鉄骨やタンク・容器などをつくる仕事等。

住環境計画科



建築の基礎知識を習得し、住宅のリフォーム提案ができるように実際に施工を行い、併せてバリアフリー等について学びます。

就職イメージ

住宅の新築・リフォームの施工管理をする仕事、営業・建築部門の事務サポートの仕事等。

ウォーミングアップ訓練について

ウォーミングアップ訓練は、多くの企業で必要とされる能力（ビジネスマナー、コミュニケーションスキル、パソコンスキル等）を習得することを目的としており、本訓練前に実施するものです。また、ものづくりを学ぶ前に、専門基礎能力等を学ぶことで、訓練にスムーズに入っていきます。

このような方におすすめします！



- パソコンの基礎を学びたい方
- ビジネスマナーの習得、再確認をしたい方
- ものづくり分野初心者の方



訓練の流れ

入所時期	1ヶ月間	1ヶ月目	2ヶ月目	3ヶ月目	4ヶ月目	5ヶ月目	6ヶ月目
① ウォーミングアップ訓練から入所された方	ウォーミングアップ訓練	本訓練					
② 本訓練から入所された方	本訓練						

本訓練はウォーミングアップから入所された方と本訓練から入所された方が一緒に受講します。

訓練内容

就職のための職業能力開発の導入

- 職業訓練コースを通して学ぶこと
- 各コースが目指す就職先の把握

チームで働く力

- ビジネスマナー
- コミュニケーションの基本
- 企業におけるコミュニケーション

仕事を見つける力

- 就職先に求める条件の整理
- 職業に対する興味と能力

考えて行動する力

- アサーション※の実践技術

専門基礎力 ITリテラシー

- 各訓練科において必要となる専門基礎力やITに係る能力



※コミュニケーション技法の1つで、「人は誰でも自分の意志や要求を表明する権利がある」との立場に基づく適切な自己表現のこと。トレーニングを通して、お互いを尊重しながら率直に自己表現できるようになることを目指します。

VOICE



ウォーミングアップ訓練受講者の声

- 自己分析・発表などコミュニケーションを重視した内容でためになりました。
- 訓練をとおして、就職に向けての理解度を深めることができました。
- 求人票の見方等を学べよかったです。
- 苦手なパソコンについて学ぶことができ、不安が軽減されました。

受講までの流れ

受講の対象となる方

- ハローワークへ求職申込をしており、かつハローワークで職業訓練の受講が必要と認められた方
- 就職意欲、受講意欲の高い方
- 職業訓練の受講・修了に支障がなく、他の受講生と協調性を持って受講できる方
- 過去に職業訓練を受講したことがある場合には、受講最終日から1年以上経過している方
- 電気設備技術科（企業実習付コース）については、概ね55歳未満の方で、原則として受講開始日までにジョブ・カードの交付を受けている方

申込方法

- ### 1 ハローワークで相談

管轄ハローワークで職業訓練受講の相談をしてください。
- ### 2 施設見学会等に参加（ハローワークの求職活動実績1回分にカウントされます!）

原則として毎週木曜日に施設見学会を実施しています。施設設備等を直接ご覧いただくと共に、訓練内容の詳細な説明も行いますので、理解を深めることができます。
※見学会の日程は裏表紙をご参照ください。
※見学会に参加していなくてもお申込可能ですが、参加をおすすめします。
- ### 3 ハローワークにて受講申込

 - ハローワーク又は施設見学会等でお渡す「受講申込書（写真貼付）」、「面接補助シート」、「訓練コースの応募及び受講に当たっての同意書」に必要事項を記載のうえ、ハローワークに提出してください。
 - 1枚の受講申込書で入所月が異なる科を応募することはできません。
 - ご提出いただいた受講申込書及び写真は、受講を辞退される場合であっても返却できませんので、あらかじめご了承ください。
- ### 4 入所選考

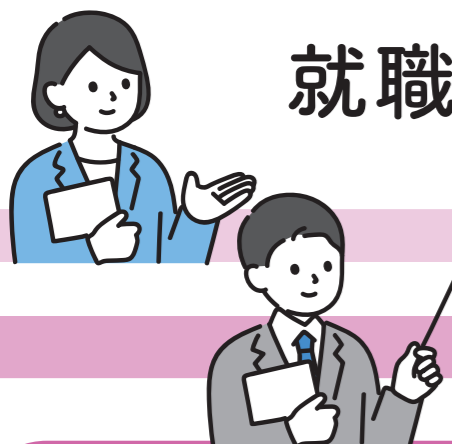
面接及び筆記試験の総合評価により選考します。
【選考会場】ポリテクセンター岐阜 【持ち物】筆記用具
【筆記試験】漢字の読み書き、計算、図形の問題や安全上求められる注意力を確認する問題（参考P.30）
【面接】就職意欲、受講意欲、修了見込み等を確認します。
- ### 5 選考結果通知

選考を受けた方へ、合否にかかわらず文書にて結果を通知いたします。合格された方は、入所にあたり「離職者訓練受講決定通知書」に記載している物品の購入等、訓練受講の準備をお願いします。
- ### 6 訓練受講開始

訓練受講初日は、入所式、オリエンテーション、ITリテラシーに係る訓練（座学）等を行います。
※詳細については、選考結果通知に同封する資料をご確認ください。

充実した就職支援で

就職活動をサポートします！



入所 / 1~3ヶ月

4~6ヶ月 / 修了

自己分析 >>

応募書類作成 >>

面接

求人検索 >>

企業見学・応募 >>

書類選考

応募

修了までに
内定獲得を
目指します！



ジョブ・カードの作成支援

ジョブ・カードで自己理解・仕事理解

ジョブ・カードは、自己理解、仕事理解ができる「生涯を通じたキャリア・プランニングのツール」です。これまでの職業経験の棚卸しを行い、職業能力の自己理解を深め、自分の強みを把握します。また、今後の職業人生を考えることで、自身の職業価値観を明確にし、仕事理解を深めます。



就職活動説明会

応募書類の作成や、面接について学ぶ

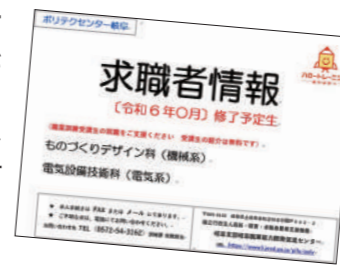
入所2ヶ月目及び3ヶ月目に就職活動説明会を開催し、テクノインストラクターや就職支援アドバイザーが、就職活動の進め方や、応募書類の書き方、面接についてアドバイスをします。



求職者情報

受講生を企業にアピール

お名前等の個人情報を伏せて、職務経験や資格、希望職種等のアピールポイントをまとめた冊子を岐阜県内の約1000社の企業へ送付し、ポリテクセンター岐阜のホームページでも同様の情報を公開しています。企業からのリクエスト求人※により就職の可能性が広がります。



模擬面接

自己表現力をアップ

実際の面接を想定した面接の練習を行います。本番の採用面接でしっかり自己アピールできるようアドバイスします。



職業相談

1人ひとりに合わせたサポート

再就職に向けて、テクノインストラクター、就職支援アドバイザーによる個別面談を行います。

就職に対する希望や今後必要となるスキルの確認、ジョブ・カードの書き方のポイントや企業情報の提供等、さまざまなサポートを行います。



企業説明会

企業の情報を直接確認

受講生と求人企業とのマッチングを目的とした、企業説明会を実施しています。求人企業の採用担当者がポリテクセンター岐阜に来所し、受講生に企業の概要や求人内容の説明をします。



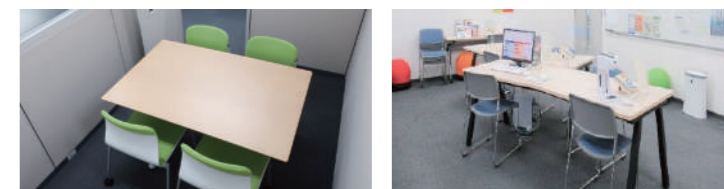
※リクエスト求人とは、求職者情報をもとに企業から受講生に届く求人です。リクエスト求人により、これまで多くの受講生が就職しています。



情報コーナー・キャリア形成支援室

求人票の検索・閲覧、面談を実施

情報コーナーではパソコンで求人票の検索や閲覧、履歴書・職務経歴書など応募書類の作成を行うことができます。キャリア形成支援室では、テクノインストラクターや就職支援アドバイザーと個別相談を行うことができます。



ものづくりデザイン科



金型から学べ！
「ものづくり」の
階段！

就職率
90.2%
(令和3年度実績)
88.5%
(令和4年度実績)
91.7%
(令和5年度実績)

Information

訓練期間	ウォーミングアップ 訓練受講生	7ヵ月	入所時購入品等	職業訓練生	ウォーミングアップ訓練受講生	5,550円
	本訓練受講生	6ヵ月		総合保険 (任意)	本訓練受講生	4,900円
入所月	ウォーミングアップ 訓練受講生	4月、7月、10月、1月	テキスト代	8,000円(概算)	作業服等	作業服(上下)、安全帽子、安全靴については、 各自でご準備ください。
	本訓練受講生	5月、8月、11月、2月				
定員	15名					

＼ このような方に向けています ／

- 「ものづくり」の仕事に興味がある方
- 「ものづくり」を仕事にしたい方
- コンピューターを使用した「ものづくり」に携わりたい方

VOICE



テクノインストラクターの声

岐阜県には、自動車用プラスチック部品・プレス部品の金型を生産している工場（企業・事業所）が多くあります。それらの工場で働くために必要なスキルを身に付けて、再就職するためのお手伝いをいたします。

Profile

どんな仕事に就けるの？

- CADオペレーター
- CAD/CAMオペレーター
- MCオペレーター
- 金型部品加工

主な就職先

- 株式会社テクノ・ライン
- 日本プレス工業株式会社
- 株式会社オプトン
- 株式会社セントラルファインツール
- 佐藤精密株式会社

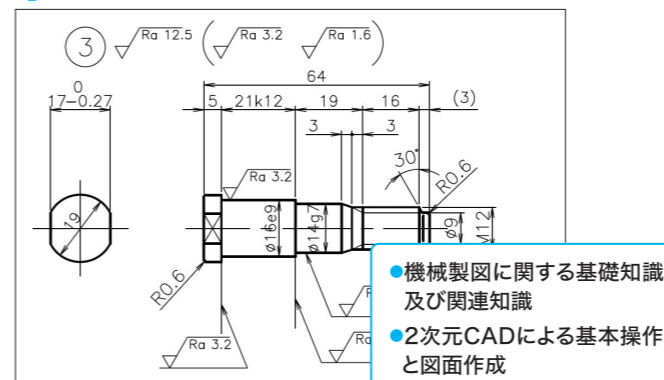
任意で取得できる資格

- CAD利用技術者試験



訓練内容 ▶ 5月生・11月生は、1～6の順番で訓練を行います ▶ 8月生・2月生は、4～6・1～3の順番で訓練を行います。

1 製図の基本知識と2次元CAD操作



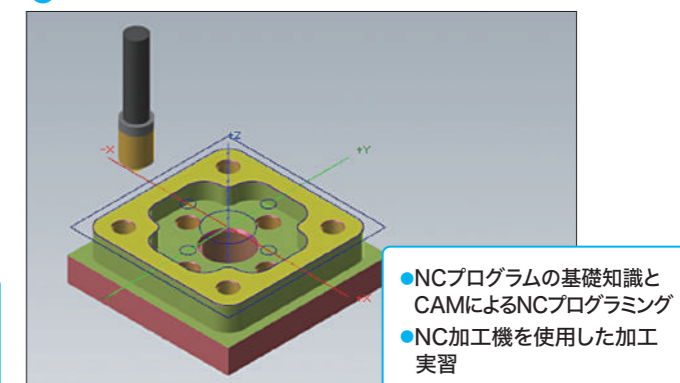
4 機械加工の理解



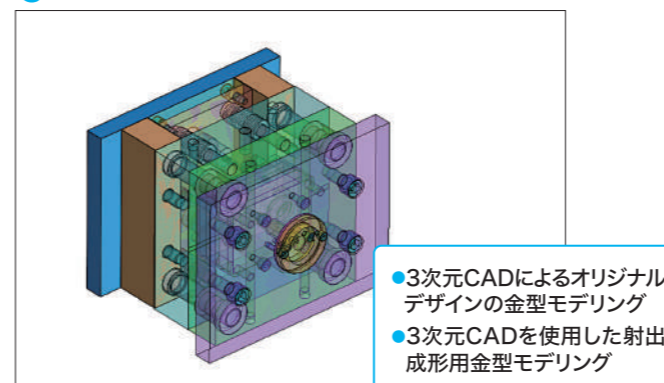
2 3次元CAD基本操作



5 CAM操作



3 3次元CAD応用操作



6 射出成形金型・金型仕上げ



ものづくりデザイン科のアピールポイント！

POINT 1

プラスチック金型関連の
機器・ソフトウェア

7種類



POINT 2

金型現場必須の
ソフトウェア操作時間

500時間



POINT 3

パソコン基本操作
(CADを含む)

162時間



人あるところに電気あり！
手堅い就職先！

就職率
87.5%
(令和3年度実績)
83.3%
(令和4年度実績)
92.9%
(令和5年度実績)

Information

訓練期間	ウォーミングアップ 訓練受講生	7ヵ月	入所時購入品等	職業訓練生	ウォーミングアップ訓練受講生	5,550円
	本訓練受講生	6ヵ月		総合保険 (任意)	本訓練受講生	4,900円
入所月	ウォーミングアップ 訓練受講生	5月、11月	テキスト代	6,500円(概算)	作業服等	作業服(上下)、安全帽子については、各自で ご準備ください。
	本訓練受講生	6月、12月				
定員	15名					

＼／ このような方に向けています ／＼

- 将来性がある「電気の仕事」に興味がある方
- 手に職を就けたい方
- 長く働きたい方

VOICE



テクノインストラクターの声

電気という見えないものを扱う、大切な仕事です。生活や社会に欠かすことができません。やりがいのある仕事、チャレンジしませんか？

Profile

どんな仕事に就けるの？

- 電気工事
- 消防設備点検・工事
- ビル管理
- 制御盤組立・配線
- ビルメンテナンス
- 電気系保全

主な就職先

- 山岡電気工事株式会社
- 太陽社精機株式会社
- 株式会社大島電気工事
- 第一電通株式会社
- 奥村電気工事株式会社

任意で取得できる資格

- 第一種電気工事士
- 第二種電気工事士
- 消防設備士(甲種・乙種第4類)



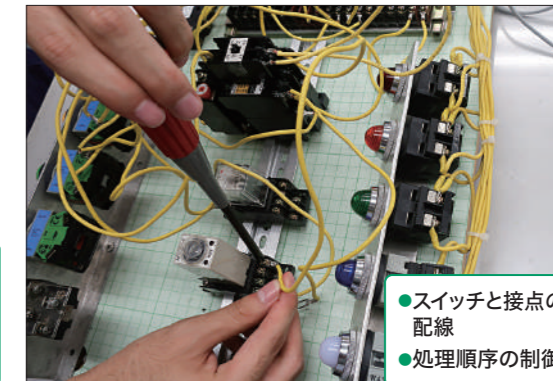
訓練内容

1 電気の基礎、関連法規



- 電気の基礎知識・資格試験対策(学科)
- 電気工事に必要な知識、工具の取り扱い、電気配線の接続方法

4 自動制御基礎



- スイッチと接点の接続、機器の配線
- 処理順序の制御、時間の制御

2 電気設備工事・測定



- 電気工事施工実習、資格試験対策(実技)
- 太陽光発電(仕組み、施工)

5 自動制御応用



- PLC制御、制御設計、プログラム作成
- タッチパネル(機器接続、画面設計)

3 エアコン、消防設備



- エアコンの仕組み、設置工事実習
- 消防設備基礎(法令、配線技術、保守点検技術)

6 CAD活用・ビジネスアプリ



- CAD技術(CAD操作、図面作成)
- ビジネスアプリ(表計算、文書、プレゼンテーション)

電気設備技術科のアピールポイント！

POINT 1

第二種電気工事士
合格率
96%
(令和5年度実績)



POINT 2

第二種電気工事士の
実技試験に向けた
実践的な対策



POINT 3

パソコン基本操作
(CADを含む)
72時間



電気設備技術科（企業実習付コース）



人あるところに電気あり！
手堅い就職先！



Information

訓練期間	ウォーミングアップ 訓練受講生	7ヵ月	入所時購入品等	職業訓練生	ウォーミングアップ訓練受講生	5,550円
	本訓練受講生	6ヵ月		総合保険	本訓練受講生	4,900円
入所月	ウォーミングアップ 訓練受講生	8月、2月	テキスト代	6,500円（概算）	作業服等	作業服（上下）、安全帽子については、各自で ご準備ください。
	本訓練受講生	9月、3月				
定員	12名					

※電気設備技術科（企業実習付コース）につきましては、概ね55歳未満の方で、原則として受講開始日までにジョブ・カードの交付を受けている方が対象です。

＼ このような方に向けています ／

- 将来性がある「電気の仕事」に興味がある方
- 手に職を就けたい方
- 長く働きたい方

VOICE



テクノインストラクターの声

電気という見えないものを扱う、大切な仕事です。生活や社会に欠かすことができません。やりがいのある仕事、チャレンジしませんか？

Profile

どんな仕事に就けるの？

- 電気工事
- ビル管理
- 電気系保全
- 制御盤組立・配線
- ビルメンテナンス

主な就職先

- 山岡電気工事株式会社
- 太陽社精機株式会社
- 株式会社大島電気工事
- 第一電通株式会社
- 奥村電気工事株式会社

任意で取得できる資格

- 第一種電気工事士
- 第二種電気工事士



訓練内容

1 電気の基礎、関連法規



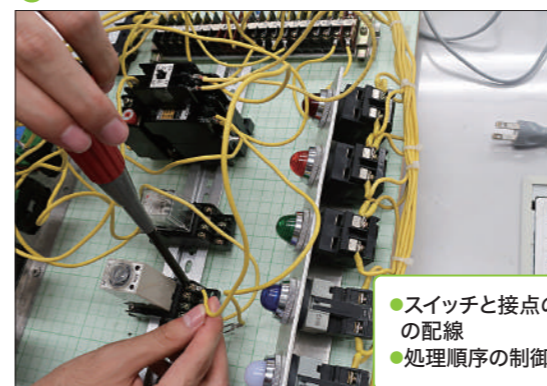
- 電気の基礎知識・資格試験対策（学科）
- 電気工事に必要な知識、工具の取り扱い、電気配線の接続方法

2 電気設備工事・測定



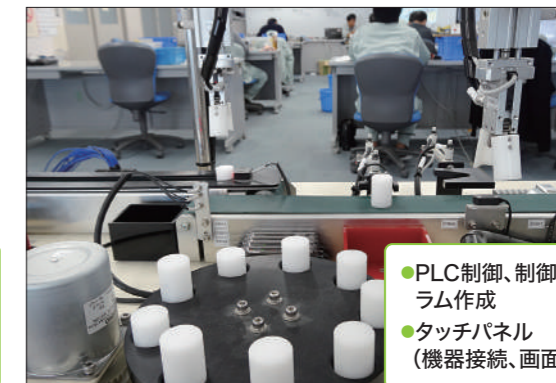
- 電気工事施工実習、資格試験対策（実技）
- 太陽光発電（仕組み、施工）

3 自動制御基礎



- スイッチと接点の接続、機器の配線
- 処理順序の制御、時間の制御

4 自動制御応用



- PLC制御、制御設計、プログラム作成
- タッチパネル（機器接続、画面設計）

5 企業実習



- 希望就職先での実習
- 本物の仕事を体験

6 フォローアップ



- 就職前の技術的不安を解消
- 企業実習で把握した課題など、個別の要望に対応

電気設備技術科（企業実習付コース）アピールポイント！

POINT 1

第二種電気工事士
合格率
96%
（令和5年度実績）



POINT 2

第二種電気工事士の
実技試験に向けた
実践的な対策



POINT 3

パソコン基本操作
（CADを含む）
72時間



ものづくりオペレーション科



製品は複数の部品から！
組み立てよう！未来の自分！

就職率
88.9%

(令和5年度実績)
※令和5年度からの新料のため、
令和3、4年度実績は
ありません。

Information

訓練期間	ウォーミングアップ 訓練受講生	7ヵ月	入所時購入品等	職業訓練生	ウォーミングアップ訓練受講生	5,550円
	本訓練受講生	6ヵ月		総合保険 (任意)	本訓練受講生	4,900円
入所月	ウォーミングアップ 訓練受講生	8月、2月	テキスト代	8,000円(概算)	作業服等	作業服(上下)、安全帽子、安全靴については、 各自でご準備ください。
	本訓練受講生	9月、3月				
定員	15名					

\\ このような方に向いています //

- 「ものづくり」が好きな方
- 自動車・バイク・自転車の整備やDIYなど機械に触れることが好きな方



テクノインストラクターの声

岐阜県には土地柄、自動車や航空機の部品をはじめとした金属部品を製造している工場や部品を設計する事業所が多くあります。それらの事業所で働くために必要なスキルを身に付けて再就職するためのお手伝いをさせていただきます。

Profile

どんな仕事に就けるの？

- 旋盤工
- フライス工
- 組立工
- NCオペレーター

主な就職先

- 恵那精密株式会社
- 日進油圧工業株式会社
- 瑞浪精機株式会社

任意で取得できる資格

- 国家技能検定
(普通旋盤作業・フライス盤作業等)

訓練内容

1 パソコン基本操作・2次元CAD基本操作



- ワードソフトによる文書作成
- 表計算ソフトによる表やグラフの作成
- 2次元CADソフトの基本操作と図形作成

4 普通旋盤作業・NC旋盤作業



- 普通旋盤の操作と円筒形状部品の製作実習
- NC旋盤の基礎知識とプログラミング手法
- NC旋盤の操作と加工実習

2 機械製図・2次元CAD活用



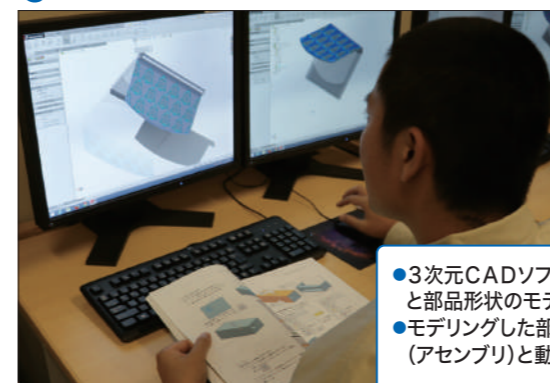
- 図面のルール
- 図面の読み方と描き方
- 2次元CADによる機械図面の作成(機械製図)
- 2次元CADソフトの実践的な使い方

5 フライス盤作業・マシニングセンタ作業



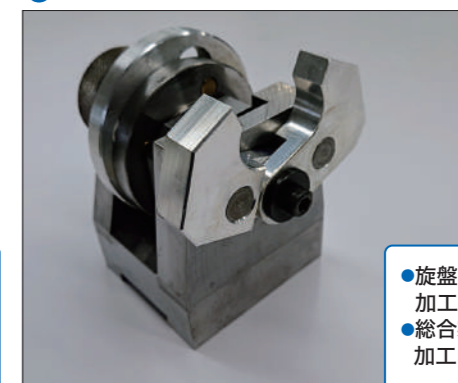
- フライス盤の操作と面(角)形状部品の製作実習
- フライス盤による穴あけ加工
- マシニングセンタの基礎知識とプログラミング手法
- マシニングセンタの操作と加工実習

3 3次元CAD操作



- 3次元CADソフトの基本操作と部品形状のモデリング
- モデリングした部品の組立(アセンブリ)と動作確認

6 部品加工と組立



- 旋盤、フライス盤による様々な加工方法実践
- 総合製作課題(左写真)の部品加工と組立実習

ものづくりオペレーション科のアピールポイント！

POINT 1

使用(習得)できる
工作機械

7種類



POINT 2

使用(習得)できる
パソコンソフトウェア

7種類



POINT 3

パソコン基本操作
(CADを含む)

126時間



金属加工技術科



日本のものづくりを支える
基幹産業

就職率
100.0%
(令和3年度実績)
92.3%
(令和4年度実績)
64.3%
(令和5年度実績)

Information

訓練期間	ウォーミングアップ 訓練受講生	7ヵ月	入所時購入品等	職業訓練生	ウォーミングアップ訓練受講生	5,550円
	本訓練受講生	6ヵ月		総合保険 (任意)	本訓練受講生	4,900円
入所月	ウォーミングアップ 訓練受講生	8月、2月	テキスト代	13,000円(概算)	作業服等	作業服(上下)、安全帽子、安全靴については各自でご準備ください。 ※作業服上下と安全帽子は綿100%の物
	本訓練受講生	9月、3月				
定員	12名					

このような方に向いています

- 金属加工、溶接に興味のある方
- 手に職をつけたい方
- 忍耐強く物事を考える方

VOICE



テクノインストラクターの声

溶接も自動化が進んでいますが、溶接工、製缶工、板金工はまず作業を経験した人(職人)がいなければ成り立ちません。訓練で職人としての土台を身に付けましょう。

Profile

どんな仕事に就けるの？

- 鉄骨溶接工
- 板金溶接工
- 製缶工
- 枠組口ボットライン溶接工
- 製造技術者

主な就職先

- 鳥羽工業株式会社
- 株式会社恵山工業
- 株式会社ツルタ製作所
- 藤澤鐵工所
- 早川工業株式会社

受講して取得できる資格

【技能講習】

- ガス溶接技能講習 (岐阜労働局登録教育機関第13号 登録有効期間満了日令和11年3月30日)
- 玉掛け技能講習 (岐阜労働局登録教育機関第137号 登録有効期間満了日※令和7年12月15日 ※令和7年11月更新予定)

【特別教育】

- アーク溶接特別教育
- 動力プレス特別教育
- クレーン運転特別教育
- 粉じん作業特別教育
- 自由研削といし特別教育

任意で取得できる資格 ● 溶接技能者評価試験

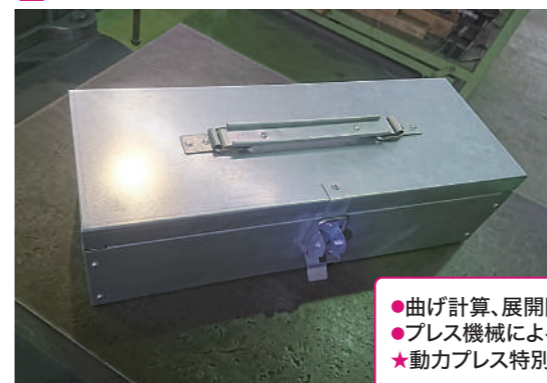
訓練内容 ★は技能講習、特別教育を行うカリキュラムです。

1 工作基本作業



- 図面のルール、図形の表し方
- やすり作業、ボール盤による穴あけ加工
- ★ ガス溶接技能講習
- ★ 自由研削といし特別教育
- ★ 粉じん作業特別教育

2 機械板金・プレス作業



- 曲げ計算、展開図の作成
- プレス機械による曲げ加工
- ★ 動力プレス特別教育

3 板金CAD・荷役運搬作業



- パソコン操作
- CADによる図面作成
- ★ 玉掛け技能講習
- ★ クレーン運転特別教育

4 炭酸ガスアーク溶接作業



- 薄板、中板、厚板の溶接
- 各種すみ肉溶接
- 突合せ継手の溶接

5 TIG溶接作業



- 鋼、ステンレス鋼、アルミニウム合金の溶接
- 各種すみ肉溶接
- 突合せ継手の溶接

6 被覆アーク溶接・鉄鋼材加工作業



- 各種すみ肉溶接、突合せ継手の溶接
- 構造物製作作業
- ★ アーク溶接特別教育

金属加工技術科のアピールポイント！

POINT 1

訓練期間中に
取得できる資格の数

7個



POINT 2

実習時間が豊富

7割



POINT 3

パソコン基本操作
(CADを含む)

54時間





温かい暮らし、豊かな暮らしを支える仕事をしませんか？

就職率
86.2%
(令和3年度実績)
88.0%
(令和4年度実績)
76.0%
(令和5年度実績)

Information

訓練期間	ウォーミングアップ訓練受講生 7ヵ月 本訓練受講生 6ヵ月	入所時購入品等	
入所月	ウォーミングアップ訓練受講生 8月、2月 本訓練受講生 9月、3月	職業訓練生総合保険(任意)	ウォーミングアップ訓練受講生 5,550円 本訓練受講生 4,900円
定員	20名	テキスト代	11,000円(概算)
		作業服等	作業服(上下)、安全帽子、安全靴については、各自でご準備ください。

＼ このような方に向いています ＼

- 住宅の新築、リフォームの施工に興味のある方
- 建築現場で働きたい方
- 住宅の内装に興味のある方

VOICE



テクノインストラクターの声

建築関連(住宅など)の経験が少なくても、建築関連に就職を希望する方をサポートすべく訓練を行っています。一緒に頑張りましょう。

Profile

どんな仕事に就けるの？

- CADオペレーター
- 住宅営業(新築・リフォーム)
- ショールームスタッフ
- 建設業経理・事務 ● 施工管理

主な就職先

- 館林建設株式会社
- 株式会社サンゲツ名古屋ショールーム
- 株式会社西尾建設
- 株式会社吉川工務店
- 株式会社池田産業

任意で取得できる資格

- 福祉住環境コーディネーター2級

訓練内容

1 住環境改善計画



- 住宅の構造について
- 関係法令
- 快適な室内環境について
- 住宅の間取りの考え方

2 住環境改善提案



- 高齢者の身体的特徴
- 住宅のバリアフリーについて
- 建築パースについて
- プレゼンテーションについて

3 建築情報活用・建築CAD



- 建築図面の読み方
- Jw_cadの基本操作
- 建築図面の作成
- 3Dcadの基本操作

4 内装施工・改修(断熱)



- 大工道具等の取扱い
- 内装下地施工
- 内装仕上げ施工(壁紙・フローリング)
- 断熱施工

5 住宅設備施工「電気・給排水」



- 住宅の電気工事の基本知識
- 住宅の給排水設備の基本知識

6 福祉住環境設備・建設業の経理実務



- 高齢者に配慮した住環境について
- 建設業経理について
- 原価計算等に関する知識

住環境計画科のアピールポイント！

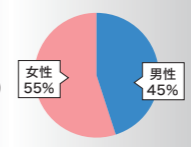
POINT 1

模擬家屋があるので、実物を見て学習できる！



POINT 2

男女構成
(令和5年度実績)



POINT 3

パソコン基本操作
(CADを含む)

108時間



CAD/CAM技術科 (現ものづくりデザイン科)

ポリテクで『手に職』をつけました!

前職は介護職員として働いていました。転職するためハローワークへ行った際に、職業訓練でいろいろな技術・技能を習得できることを知りました。

以前からパソコンを使う仕事やものづくりに興味があったため、ポリテクセンター岐阜の職業訓練でCAD/CAM技術や機械加工技能を身に付けて再就職を目指すことにしました。

訓練では主に金型によるプラスチック製品製作を学びましたが、**自分がデザインしたものを形にできたことが嬉しかったです。**

金型製作現場で頑張っています!

未経験者でも1から丁寧に教えてもらえるということと、小さい子供がいるので急な休みがあったり残業ができない事を理解して頂いた事が就職の一番の決め手です。始めは分からない事が多くありましたが、働いていくにつれて金型の構造や加工方法、機械の操作方法を知るのが楽しくなってきました。

今はまだ上司の方々に色々教えてもらい頼ってばかりですが、いずれは安心して仕事を任せてもらえるようになりたいです。

株式会社 花井金型製作所 森高さん

前職:介護職員(正規) → **射出成形金型の製作**

CAD/CAM技術科
(現ものづくりデザイン科)

令和4年7月 入所
令和5年1月 修了

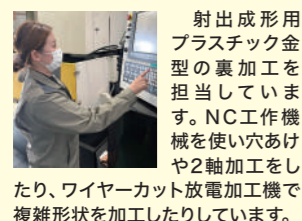


訓練で学んだことが現場で役立っています!

実際に現場で働く訓練内容と違うこともありますが、**基礎知識として習ったことが全て役に立っています。**知識や技術を学び就職活動に自信をもって挑めるので、是非ポリテクセンター岐阜の訓練を受講してみてください。

Close up 就職先企業での活躍

森高さんの業務



射出成形用プラスチック金型の裏加工を担当しています。NC工作機械を使い穴あけや2軸加工をしたり、ワイヤーカット放電加工機で複雑形状を加工したりしています。

採用者の声 代表取締役 花井様



少しでもCAD/CAMに触れたことがある、やる気のある人材に来てほしいと常日頃から思っていました。森高さんは仕事に対する姿勢が前向きで、さらに弊社初の女性社員ということもあり、社内の雰囲気も良くなったと感じています。どんな仕事も姿勢が全てだと思います。訓練生の方は今学んでいること、就職先の業務を精一杯頑張ってください!

株式会社 花井金型製作所 (岐阜県美濃加茂市)

設立:昭和45年 従業員数:10名
事業内容:プラスチック インジェクション 金型設計・製作

高度な技術力と最新の設備を融合させながら、さまざまなプラスチック用精密金型の製造を行っています。10mm程度の小物から約400mm強までのプラスチック部品の金型設計・製作を中心に、パチンコ台の外枠など意匠性の高い部品から、電設関係の部品、インサートを含む刃物関係などの外観部品、機構内に組み込まれる構造部品に至るまで、様々な企業様のご要望にお応えしています。



技術・技能の幅を広げるため、ポリテクで職業訓練を受講しました!

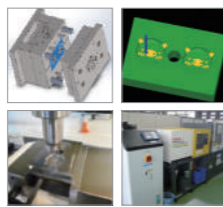
前職はホテルマンでしたが、新型コロナウイルス流行を機に退職することになりました。職種を幅広く検討し就職活動を始めましたが、キャリア不足もあり転職活動が上手くいかなかったため、ポリテクセンター岐阜での訓練受講を決断しました。

機械加工現場への就職を目指して、CAD/CAM技術科で技術・技能の習得に取組みました。

職業訓練でキャリアが開けました!

ポリテクセンター岐阜の訓練では様々な年代の仲間と切磋琢磨しながらいろいろな事を学びました。学生に戻ったような気分で充実した訓練生活を送り、最終的に加工技術、CAM技術等を習得することができました。

就職活動においては、地元でマシニングセンタオペレーターとして働ければと探していたところ、現就職先の求人票に出会い即決で応募し、結果的に就職することができました。



本多金属工業株式会社 恵那工場 平林さん

前職:ホテルマン → **CAMオペレーター・マシニングセンタオペレーター**

CAD/CAM技術科
(現ものづくりデザイン科)

令和5年1月 入所
令和5年7月 修了



訓練で学んだことが現場で役立っています!

ポリテクセンター岐阜で学んだことの多くが今の仕事に役立っており、図面の見方や加工機操作、加工作業、NCプログラミング等、現場作業の土台になっています。実際の業務は想像以上に覚えることが多いのも確かですが、そこに仕事のやりがいを感じて日々業務に取組んでいます。再就職目指して是非頑張ってください!

Close up 就職先企業での活躍

平林さんの業務



現在はCAMオペレーター及びマシニングセンタオペレーターを主に担当しています。CAMシステムで作成し、マシニングセンタで押出成形用金型の製造を行っています。金型の出来栄で成形品の質が決まるため、正確で確実な作業に努めています。

上司の声 人事担当(管理課係長) 丸橋様

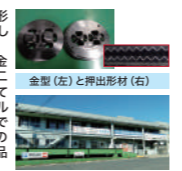


平林さんは押出金型の製作業務に従事し、実際にマシニングセンタで金型加工をしています。また、CAMによる加工プログラミング手法も少しずつ習得しているところです。非常に真面目で理解力も高く、担当する仕事の範囲も増えてきています。金型作成という高度な専門業務ではありますが、**ポリテクセンター岐阜にて基本を学ぶことでスムーズに本業に入ってもらえた点で非常に助かっています。**

本多金属工業株式会社 恵那工場 (岐阜県恵那市)

設立:昭和29年 従業員数:260名
事業内容:アルミニウム合金押出成形材およびアルミ工業製品、アルミ製品の製造・販売

アルミニウム製品の開発及び成形加工によりアルミ押出成形材を製造しています。一貫生産方式にて、金型設計、金型製作、鋳造、押出、表面処理、二次加工を行う製造ラインを備えており、お客様のニーズに合ったアルミ製品を数多く提供することが出来ます。また、自動車や精密機械の部品、建材など幅広い業種の製品への対応も可能となっています。



電気設備技術科

電気の知識や空調関係を学びたかったため、ポリテク岐阜で受講を決めました。

前職:機械オペレーター → **空調設備工事**

前職は車の製造工場では機械オペレーターをしていました。ポリテクセンター岐阜を知ったきっかけはハローワークでパンフレットを見つけたことです。以前から電気の知識や空調関係を学びたかったため、電気設備技術科の受講を決めました。また、独立を考えていたため、資格取得率が高いことも決め手の一つになりました。

学ぶことの楽しさを実感できました!

電気の知識は全くと言っていいほどなかったため、入所当初は苦労しましたが、分からなかったことが少しずつ分かるようになったときは、学ぶことの楽しさを実感することができました。また、**座学で学んだ内容を実技で実践することができるので、理解が深まりました。**

何よりも分からないことはテクノインストラクターに気軽に質問することができたので、安心して授業に取り組むことができました。ポリテクセンター岐阜には複数のテクノインストラクターがいますが、それぞれ得意分野を持つ方々なので楽しく授業を受けることができ、質問にも丁寧に対応してもらえました。

Close up 就職先企業での活躍

山田さんの業務

ポリテクセンター岐阜を修了後、3年間の下積みを経てから独立して現在2年目になります。業務内容としては家庭用・業務用エアコンの設置や倉庫等へのコンセントの増設をはじめとした電気工事を行っています。繁忙期は忙しく苦労することも多いですが、難しい依頼があった際、問題なく作業を終え、依頼主に引き渡せたときはやりがいを感じます。また、マンションの部屋にエアコンを設置する際は配線が見えるようになるので、利用する方が気にならないように見た目も良い配線に出来るように心がけております。今後もお客様に喜んでいただけるよう、下積みで得た経験とポリテクセンター岐阜で得た知識を基に技術を磨いてまいります。

電気設備TOMO (岐阜県関市)

設立:令和5年
従業員数:1名
事業内容:空調設備工事

ポリテクセンター岐阜を修了後、主に引っ越しをする方を対象とした、エアコンの取り外し、エアコン及び家電の取り付けを行う会社で3年程勤めました。3年間でノウハウを学び、令和5年に独立し、現在は一人親方として空調設備工事を行っています。岐阜県内全域対応可能です。また、ポリテクセンター岐阜の企業実習も受け入れていますので、空調設備工事に興味のある方は、ぜひ実習にいらしてください。



電気設備TOMO 山田さん

電気設備技術科
(6か月訓練)

令和2年4月 入所
令和2年9月 修了



ステップアップを目指すなら
ポリテクセンター岐阜で!

ポリテクセンター岐阜で学んだことで、電気の仕組みや基礎知識を理解することができました。また、**エアコンの設置工事実習の訓練は現在の仕事に直結しており、学ぶことができて良かったです。**

ポリテクセンター岐阜であれば**未経験からでも電気のことが分かるようになります。**ぜひステップアップするためにチャレンジしてみてください!

電気設備技術科（企業実習付コース）

電気の知識を学ぶため、ポリテクで職業訓練を受講しました！

前職：歯科技工士 → **工場内保全業務**

前職は歯科技工士として働いていました。転職先として保全系の仕事を探していたところ、ハローワークでポリテクセンター岐阜を紹介いただきました。保全系の仕事をするうえで電気の知識があれば有利になると思い、電気設備技術科の受講を決めました。

希望先に就職することが出来ました！

ポリテクセンター岐阜では、様々な年代の仲間と共に実技をはじめとした訓練を行う事ができ、充実した日々を過ごすことができました。また、所属している電気設備技術科だけでなく、他の科の方とも話をしたり、学んでいる内容を共有することができたので、見識を深めることもできました。私は企業実習付コースを受講していたので、**実際に企業で実習をしたのですが、そのおかげで自分のやりたいことや適性を確認することができ、就職先を考える上での良い経験になりました。**

今は、就職先で当初より希望していた保全業務に携わることが出来ています。今後の目標はこの会社で定年まで働くことです！

東栄管機株式会社
岐阜工場
市原さん



電気設備技術科
企業実習付コース
(7か月訓練)
令和5年1月 入所
令和5年7月 修了

PLC制御で学んだことが
仕事に直結しています！

ポリテクセンター岐阜では様々なことを学びましたが、**PLC制御で学んだことが仕事に直結しており、特に役立っています。**他にも電気に関する知識を学んだことで、部品交換をする際にどの部品が良いのかを見極めるための土台を養う事ができました。6か月間の訓練では、興味のないことを学ぶ場面もあるかもしれませんが、やっておいて無駄なことは無いので、色々学んでみてください！

Close up 就職先企業での活躍

市原さんの業務



現在は工場内のトラブルに対応する保全業務に携わっています。トラブルの内容は電気に関するものだけでなく油圧・空圧に関するものやそれらに伴う事務作業など様々です。幅広い知識が求められるので大変ですが、日々異なる仕事を経験することができ、やりがいがあります。

上司の方より 施設部部长 米山様



市原さんは基礎をしっかりと学んでいるので、1から教える必要がなく、理解するスピードも早いので非常に助かっています。**入社から2年目になりますが、すでに主戦力として大いに活躍していただいています。**今後はより難しい資格に挑戦したり、多くの経験を積んで昇進を目指していただきたいと思います。

東栄管機株式会社 岐阜工場（岐阜県関市）

創 立：昭和40年
取扱品目：塩化ビニル管継手（給水及び排水）、塩化ビニルパイプ、その他各種管材

塩化ビニル管継手の専門メーカーとして、主に上下水道資材や配管設備を製造・販売しております。豊富な製品群ストックを持つことで、迅速な納品体制を確立し、多様化するニーズにお応えしてまいります。



ものづくりオペレーション科

未経験でも地元で就職したいと考え、ポリテクでの訓練受講を決めました！

前職：溶接工 → **生産技術**

前職は板金の会社で溶接工をしていました。前職を退職後、地元に戻って仕事を探そうと思ったのですが、なかなかいい会社が見つかりませんでした。そこで、地元にある会社の研修で利用したこともあるポリテクセンターで経験を経てから再就職を目指そうと考えました。なかでも機械加工系は今まで経験がなかったため学んでみたいと思い、ものづくりオペレーション科の受講を決めました。

充実した日々を過ごせました！

ポリテクセンター岐阜の訓練は、自分より下の年代の人をはじめとした様々な仲間と共に学ぶことが出来たので、新鮮な気持ちで訓練を受講することが出来ました。検定の時期は、対策のため授業時間外に練習を行うということもあったので大変でしたが、その分テクニインストラクターや受講生の仲間と充実した日々を過ごすことが出来ました。

瑞浪精機株式会社
S・Tさん



ものづくり
オペレーション科
(6か月訓練)
令和6年3月 入所
令和6年8月 修了

転職で悩んでいるなら
ポリテクセンター岐阜へ！

ポリテクセンター岐阜で学んだ基礎知識やCADの訓練の経験が、現在の仕事を進めていく上で役立っています。ポリテクセンター岐阜で受講せずに転職するのと、学んでから就職するのでは全く違う結果になっていたと思うので、受講を選択し今の会社に就職することが出来て良かったです。

今、転職で悩んでいる方は、しっかり学んだうえで就職を決めることが出来るポリテクセンター岐阜をおすすめします！

Close up 就職先企業での活躍

S・Tさんの業務

現在は部品製造に必要な治具の設計をしており、3次元モデルの作成等をしております。様々な部署に出向くことが多いので色々な話を聞くことができ、新鮮な日々を過ごしています。今はデスクワークで図面を描いていますが、今後は、実際に機械を使う業務に携わってみたいと思っています。



上司の方より 開発課 課長代理 藤原様

SさんにはCAD・CAMを用いた治具設計を行っていただいています。まだ入社して4か月目と日は浅いですが、**ポリテクセンター岐阜で基礎的な知識を学んでくださっていたということもあり、想定以上に業務を担当してもらっており助かっています。**今後とも様々な業務での活躍を期待しています。



瑞浪精機株式会社（岐阜県瑞浪市）

設 立：昭和26年
従業員数：100名
事業内容：ロックミシンの設計及び製造。航空機部品の製造。産業機器、自動車関連部品の製造。

瑞浪精機はミシンの部品の加工が原点であり、現在はミシンの製造開発だけでなく自動車業界、航空機業界へと進出し、主に3つの事業を展開しております。「顧客の要求にこたえる品質を提供し、企業活動を通じて社会に貢献する」という品質方針を基に美しく巧みなものづくりに挑戦し続けてまいります。



金属加工技術科

仕事柄様々な製造現場を見てきた中で、ものづくりに興味を持ちました！

前職：人材派遣会社総合職

溶接工

前職は人材派遣会社の総合職として、派遣登録者との面接、営業、派遣先の企業様との調整、給与計算等、多岐に渡る業務を行っていました。

仕事柄色々な製造現場を見てきた中で、ものづくりに興味を持つようになりました。金属加工技術科は、資格が7つ取得できること、今後活かすことができると思い、受講を決めました。

ポリテクセンター岐阜で学んだ基礎がとても役立っています！

ポリテクセンター岐阜では、今まで経験したことがないことを経験でき、とても楽しく受講できました。訓練期間は6カ月間でしたが、もっと学びたいと思いました。

専門用語が飛び交う職場ですが、ポリテクセンター岐阜で基礎を学んでいたため、「専門用語の理解ができること」が大変助かりました。基礎がないまま入社していたら、とても苦労したと思います。

株式会社マルケン工業
岩下さん



金属加工技術科
(6か月訓練)

令和4年2月 入所
令和4年8月 修了

上手く、きれいな溶接ができたときに、とてもやりがいを感じます。

現在は溶接の仕事をしていますが、上手く、きれいに溶接ができた際に、とてもやりがいを感じます。反対に、溶接が上手くできなかったときにはとても悔しい思いをしています。

今はまだ、自分で図面をみて仮付け（本溶接の前に、金属が動かないように、仮で固定すること）を行うことができないため、早く一人前になりたいと思っています。

Close up 就職先企業での活躍

岩下さんの業務



現在は開先加工（溶接する部分を適切な形に加工すること）、本溶接、サンダー仕上げ（溶接後の盛り上がりや平らにすること）を担当しています。

訓練で学んだ、「半自動溶接」が大変役立っています。溶接は奥深いため、現在も技術をみがいているところです。一から十まで自分で作業ができることを目標に、日々業務を行っています。

上司の方より 生産部 部長 鈴木様



岩下さんには、真面目にコツコツと、業務を行っていただいています。当社には資格がないと触れることができない機械がありますが、当然資格を持っていない方には触れさせることすらできません。その点、岩下さんはポリテクセンター岐阜で7つの資格を取得された状態で入社されたので、大変ありがたく思っています。

ポリテクセンター岐阜で学ぶ方には、「自分の溶接はきれいだな」と思えるような、「きれいなものづくり」を心掛けていただきたいと思います。

株式会社マルケン工業（岐阜県美濃加茂市）

設立：昭和49年
従業員数：60名
事業内容：大型製缶加工、大型機械加工、大型製缶組立等

昭和49年に溶接業として設立して以来、会社を構成する「お客様」「社員」「社会」の3つの要素を基本に企業運営し、板金・溶接業を根幹として機械加工および組立工程までの一貫生産体制を整え、多岐にわたるお客様のニーズにお応えしております。



建築CADインテリア科（現 住環境計画科）

CADを学び、正社員として働くため、ポリテク岐阜で職業訓練を受講しました！

前職：スポーツ用品販売

建築部営業アシスタント

前職はスポーツ用品店でパートとして、販売を担当していました。

ポリテクセンター岐阜は、ハローワークのモニター案内で知りました。CADを習得して、正社員として働きたいという思いから、訓練受講を決断しました。

CADの知識を生かせる企業への就職を目指して、建築CADインテリア科で訓練受講に励みました。

充実した訓練生活でした！

ウォーミングアップ訓練では、幅広い年代の方とコミュニケーションを取り、仲を深めることができました。本訓練では、作業ブースで行う床や壁の施工、クロスへの貼り付けの実習が特に楽しかったです。訓練受講期間中に、インテリアコーディネーター、二級福祉住環境コーディネーターの資格の取得も実現することができました。

就職活動における面接では、社長の熱意、仕事内容の将来性、必要性を強く感じました。面接を受けて、ここで働きたいという気持ちが一層高まり、CADの知識を活かせる現就業先に就職することができました。

株式会社池田産業
建築部
横山さん



建築CAD
インテリア科
(現 住環境計画科)

(7か月訓練)
令和5年8月 入所
令和6年2月 修了

年齢を気にせずに挑戦してみてください！

ポリテクセンター岐阜では、未経験でも一から学ぶことができます。テクノインストラクターも親切で、分からないことがあれば個別で教えてもらうこともできます。

ポリテクセンター岐阜で学んだことが、仕事に結びついていることを実感しています。年齢が原因で訓練についていけないか、就職できるか不安に思われる方もいると思いますが、ぜひ一歩を踏み出してみてください！

Close up 就職先企業での活躍

横山さんの業務

現在は設計図の修正、営業事務などの幅広い業務を担当しています。

建築士から依頼された図面を、お客様の要望に合わせて、CADを使用して修正しています。大変な仕事をやり遂げたときには達成感があります。

将来は、インテリアコーディネーターとして業務をしたいという目標を持ち、日々頑張っています。



上司の方より 建築部係長 藤井様

横山さんはCADを使用した業務、営業事務を担当しています。明るい性格の方なので、周囲とも良い関係を築いています。様々な業務がありますが、ポリテクセンター岐阜で学んだことをきっかけに、興味を持って取り組んでもらえています。今後は、業務の幅をさらに広げていき、女性初の営業も任せていきたいと考えています。

今後ポリテクセンター岐阜で学ぶ方には、授業をしっかり聞いて、やりがいのある仕事に就けるよう、頑張ってくださいと思います。



株式会社池田産業（愛知県春日井市）

設立：昭和63年
従業員数：65名
事業内容：給排水・空調設備工事、上下水道本管敷設工事等

給排水・衛生設備・空調設備を主とする総合建築設備に加え、水道本管工事・建築工事も手掛けており、生活に欠かせないインフラのみではなく、幅広い事業を行っています。多くの実績をもとに、お客様からのご要望、建物の用途・規模に合わせた設備、工事への対応が可能となっています。



ポリテクセンター岐阜修了生※に聞きました

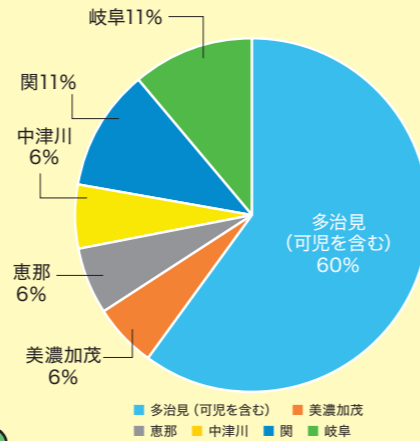
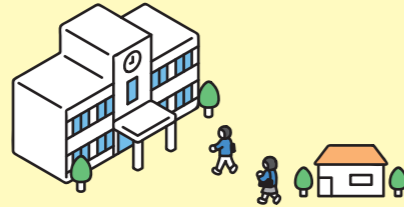
※令和6年度4月～11月修了生

1 お住いの地域を教えてください。

遠方の方も通所されています！

- 「自宅から遠かったですが、**15時40分※に授業が終わるため、時間的には余裕がありました。**」
- 「子育て中ですが、家庭に影響のない範囲で**無理なく通えました。**」

※補講、就職支援等で7時限目が設定される日(この場合、16時35分終了となります)もあります。



2 前職等で、訓練科に関する経験はありましたか？



97%の方が未経験、ほぼ未経験の方です！

- 「実際の仕事に即した訓練内容なので、**未経験の職種でもチャレンジできる**と思います。」
- 「未経験でしたが、**親切、熱心に教えていただき満足**です。」
- 「**基本中の基本から**学ぶことができました。」

3 訓練内容は分かりやすかったですか？

88%の方に「とても分かりやすかった」、 「分かりやすかった」と回答いただいています！

- 「座学、実習ともに初歩から学ぶことができ、**最終的には自主的にもものづくりができる**よう、しっかりと指導してくれました。」
- 「実習は、**自分が満足できるまで十分に対応をしていただきました。**」



4 訓練設備の満足度を教えてください。



設備が充実しています！ぜひ施設見学会でお確かめください。

- 「**実際の製造現場と同じ環境で訓練をすることにより、具体的なイメージを持つことが**できました。」
- 「設備や使用する機械、器具がよいもので**実りある実習だった**と感謝しています。」

5 就職支援の満足度を教えてください。



皆様の就職活動を全力でサポートいたします。

- 「**面接指導や、履歴書の書き方のアドバイス**等していただけて良かったです。」
- 「就職支援アドバイザーの方から、**個別で丁寧に就職に関するアドバイス**をいただきました。」
- 「**定期的に就職の相談ができる機会があった**ので、助かりました。」

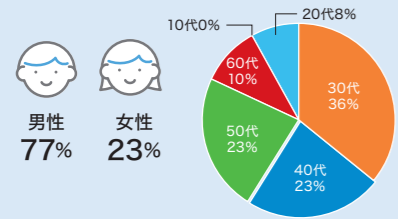
6 ポリテクセンター岐阜の受講を検討されている方に、 メッセージをお願いします。

- 「技術や経験を得ることで、**就職の間口も広がる**と思います。」
- 「**想像以上に就職先があって**、人に必要とされる嬉しさがありました。訓練もとても楽しくて気が楽になりました。」
- 「分かりやすい訓練と他の訓練受講生との交流をとおして**就職に必要なスキルを上げることが**できました。」
- 「他の訓練受講生と協力しながら**多くの事を学べます**。とても良い経験になりますので、ぜひ受講してみてください。」
- 「**訓練内容がとても充実していて、よい学びになる**と思います。」

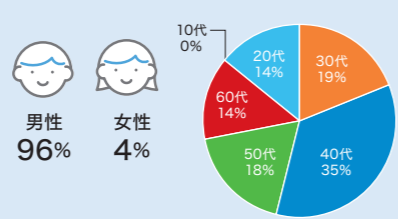
Q1 「どのような方が受講していますか?」

下記のとおり幅広い年齢層の方に受講いただいています。 ※令和5年度入所実績です。

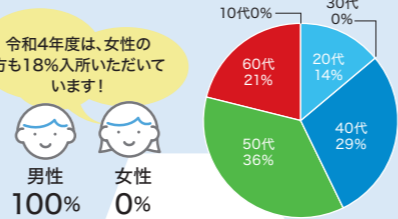
ものづくりデザイン科



電気設備技術科 (企業実習付コース含む)

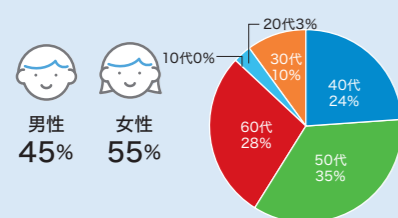


金属加工技術科

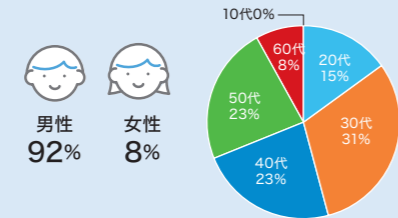


令和4年度は、女性の方も18%入所いただいています!

住環境計画科



ものづくりオペレーション科



■ 20代 ■ 30代 ■ 40代 ■ 50代 ■ 60代

Q2 「初心者でも大丈夫ですか?」

大丈夫です。現在受講されている方の大半はものづくり未経験者です。基本から丁寧にお教えいたしますので安心して受講していただけます。

Q4 「自家用車での通所は可能ですか?」

可能です。広い駐車場を完備しており、無料でご利用いただけます。

Q6 「食堂や売店はありますか?」

飲料の自動販売機はありますが、食堂や売店はありません。ただし、お弁当業者が、毎日当センターにお弁当を配達しておりますので、ご希望の方は注文することができます。(お弁当:430円、おかずのみ340円)



※令和6年12月1日時点の価格です。なお、お弁当を希望されない方は、各自で持参をお願いします。※写真は一例です。日によってメニューが変わります。

Q3 「訓練期間中に就職が決まった場合は、途中で退所できますか?」

できます。訓練期間中に就職が決まった方は、訓練修了前に退所されています。また、就職先と調整し、訓練修了後に入社される方もいます。なお、一定の要件を満たした場合には早期修了として修了証書が発行されます。

Q5 「訓練終了後、自習などで残ることは可能ですか?」

平日17時までであれば、情報コーナーの開放を行っていますので、求人検索等を行っていただけます。各科教室等で自習したい場合、安全上必ず担当テクノインストラクターにご相談ください。

Q7 「子育て中なのですが、訓練との両立は可能ですか?」

子育て中の方も受講いただいております。なお、訓練受講中は託児サービスの利用が可能な場合があります。詳しくは当センターにご相談ください。※受け入れ可能な託児施設が確保できない場合等には、利用できないことがありますので予めご了承ください。

※この例は、筆記にて出題する分野のイメージをつかんでいただくための参考です。実際に出題する問題の形式や水準とは異なる場合がありますのでご注意ください。

言語・文章力

次の____線部の漢字の読みをひらがなで、又カタカナを漢字で書きなさい。

- (1) 遺憾ながら欠席した。 (2) ユウシュウな成績で卒業する。

はじめに示した語句と反対の意味をもつ語句として最も適切な語句を、1~5の中から1つ選び、番号を書きなさい。

- 親密: 1. 希薄 2. 軽薄 3. 安易 4. 軽率 5. 疎遠

次の文章の()にあてはまる適切な語句を、1~4の中から1つ選び、番号を書きなさい。

経済の雲行きが空恐ろしいほど()し、大打撃を受けた。

1. 急変 2. 楽観 3. 上昇 4. 好転

計算力

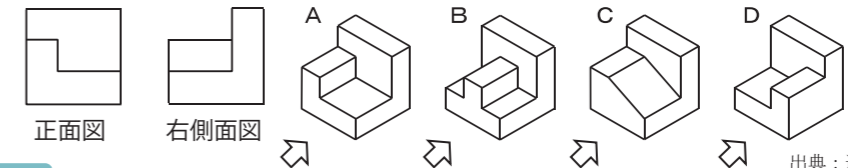
次の計算をしなさい。

(1) $10 \times 8 - 6 \div 3 =$ (2) $\frac{3}{5} \times \frac{1}{2} \div \frac{5}{4} =$

- (3) 1個240円のメロンと1個160円のオレンジを全部で12個買い、3000円を支払ったところ、760円おつりが返ってきた。オレンジを買った個数を答えなさい。

形状把握力

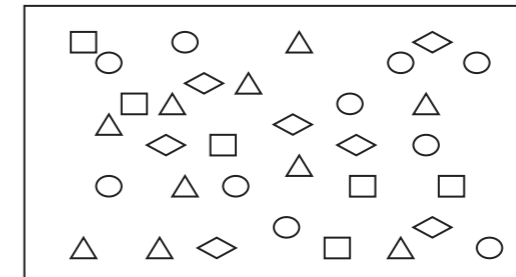
次に示す正面図と右側面図をもつ立体図をA~Dから1つ選びなさい。なお、立体の正面図は矢印から見た図とする。



出典: 近藤『機械製図問題集』

安全に係る注意力

次の四角の中にある図のうち、○と△すべてを、はみ出したり塗り漏れがないようにきれいに塗りつぶしなさい。(制限時間: 2分)



ひだりとみぎの文字群には違う文字が5箇所あります。みぎの文字群の違う箇所を○で囲みなさい。(制限時間: 1分)

ひだり

ぬふあうえおやゆよ
をわほたていすかん
なにらせちとしはき
くまのりれけむつさ
そひこむもぬるろき
かんなにらせしはう

みぎ

ぬふあうえおやゆよ
をわほたりいすかん
なにらせちとしはき
くのりれけむつさ
そひこむもぬるろさ
かんなにらせもはう