

施設見学会のご案内

ご参加いただくと求職活動実績 1 回分としてカウントされます！

黒字の日については、全科の施設見学会を実施します。

(赤字の日については、ものづくりデザイン科・電気設備技術科企業実習付コースメインでの施設見学会を実施します。)

☆の日は、見学の後に訓練体験ができます。—おすすめ!—

4月	5月	6月	7月
★ 2日 赤	7日 水	4日 水	2日 水
★ 9日 赤	★ 14日 水	★ 11日 水	★ 9日 水
★ 16日 赤	21日 水	18日 水	16日 水
★ 23日 赤	★ 28日 水	★ 25日 水	★ 23日 水
			30日 水
8月	9月	10月	11月
★ 6日 水	3日 赤	★ 1日 赤	★ 5日 水
★ 20日 赤	★ 10日 赤	★ 8日 赤	12日 水
★ 27日 赤	★ 17日 赤	★ 15日 赤	★ 19日 水
	★ 24日 赤	★ 22日 赤	26日 水
		★ 29日 赤	
12月	1月	2月	3月
★ 3日 水	★ 7日 水	★ 4日 水	★ 4日 赤
★ 10日 水	★ 14日 水	★ 10日 水	★ 11日 赤
★ 17日 水	★ 21日 水	★ 18日 赤	★ 18日 赤
★ 24日 水	★ 28日 水	★ 25日 赤	★ 25日 赤

- 会場：ポリテクセンター岐阜
- 時間：【黒字の日】施設見学会 13：10～14：45
【赤字の日】施設見学会 13：10～14：20
※終了時間は予定です。
- 持ち物：筆記用具
- 服装：服装は自由ですが、動きやすい服装及び歩きやすい履物（サンダル・ヒール不可）でお越しください。
- 申込方法：ポリテクセンター岐阜または最寄りのハローワークまでお問合せください。

おすすめ!

- ★ 施設見学会+訓練体験 13：10～15：40
- ★ 施設見学会+訓練体験 13：10～15：15

交通のご案内

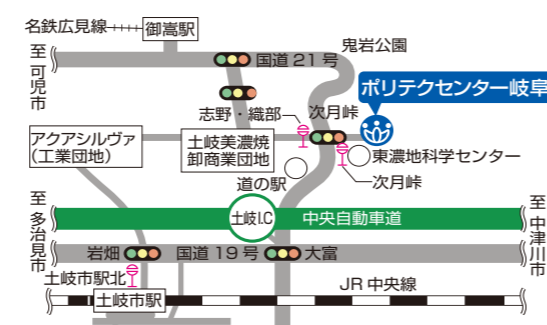
- お車で越しの方
多治見・瑞浪方面：国道19号線⇒大富交差点⇒国道21号線⇒
(土岐I.C) ⇒次月峠交差点右折0.3km
岐 阜・可児方面：国道21号線⇒次月峠交差点左折0.3km

- 公共交通機関で越しの方
JR土岐市駅北（駅裏）（市民バス美濃焼卸団地行き）
⇒志野・織部下車 徒歩5分

市民バス「美濃焼団地線」時刻表（平日用）

土岐市駅前発	土岐市駅北(駅裏)	志野・織部着	次月峠発	土岐市駅北(駅裏)	土岐市駅前着
	7:20	7:33	7:36	7:51	
	8:23	8:36	8:39	8:54	
12:23	12:26	12:39	12:42	12:57	13:00
	15:53	16:06	16:09	16:24	
	16:58	17:11	17:14	17:29	
	19:03	19:16	19:19	19:34	

※片道200円・1か月定期8,400円 区間距離6.5km (R8.1時点)



らしく、はたらく、ともに

独立行政法人高齢・障害・求職者雇用支援機構岐阜支部
岐阜職業能力開発促進センター

JEED ポリテクセンター岐阜

〒509-5102 岐阜県土岐市泉町定林寺字園戸963-2
TEL：0572-54-3162 FAX：0572-54-3163
<https://www3.jeed.go.jp/gifu/poly/>

ポリテクセンター岐阜 🔍 検索

令和
8
年度

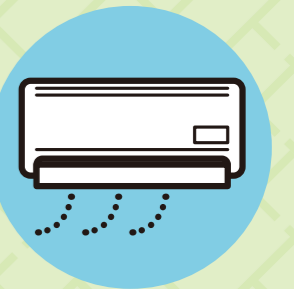
ポリテクセンター岐阜

転職・再就職を目指す方の公共職業訓練

受講料
無料

受講生募集案内

モノにしよう、一生ものの技能



らしく、はたらく、ともに

JEED

独立行政法人高齢・障害・求職者雇用支援機構岐阜支部
岐阜職業能力開発促進センター

ポリテクセンター岐阜

ポリテクセンター岐阜 離職者訓練 5つの特徴

1 未経験者でも安心

受講生のほとんどが**ものづくり未経験者**です。

国家資格を持つテクノインストラクターがきめ細かく丁寧に指導します。

未経験の方でも安心して受講することができます。

※テクノインストラクターとは、職業訓練指導員のことです。

2 経済的な負担が少ない

受講料が無料です。

(ただし、テキスト代及び作業着代等は自己負担。)

また、
※雇用保険受給資格者の方で一定の条件を満たす方は手当をもらいながら訓練を受講できます。

※詳しくはハローワークにお問い合わせください。

3 充実した設備

訓練で使用する機器は、**製造現場で実際に使用されている機器**と同等のものを揃えています。

また、
台数も十分確保していますので機械操作をしっかりと学ぶことができます。

4 仕事に直結した実践的なカリキュラム

ものづくり分野(機械分野・電気分野・居住分野)の**現場で活かせる技能及び知識を身に付ける**ことができます!

「わかる」だけでなく「できる」ようになるため自身の成長を実感できます。

5 就職活動を全力でサポート

テクノインストラクターや就職支援アドバイザーが求人情報の提供、面接指導、応募書類の作成指導など、**就職活動を細やかにサポート**します!

皆様の就職活動の悩みにきめ細かく対応します。

訓練の実施時間

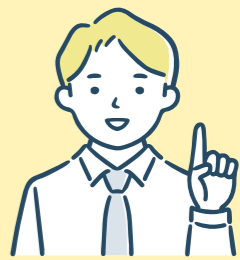
ポリテクセンター岐阜で実施する訓練は、原則として平日(月曜日～金曜日)に毎日実施しています。訓練の時間割は右記のとおりです。



※訓練の進捗によっては、多少前後することがあります。※補講、就職支援等で7時限目(15:15～16:05)が設定されることがあります。 ※令和8年4月より訓練の実施時間が変更になりました。

CONTENTS

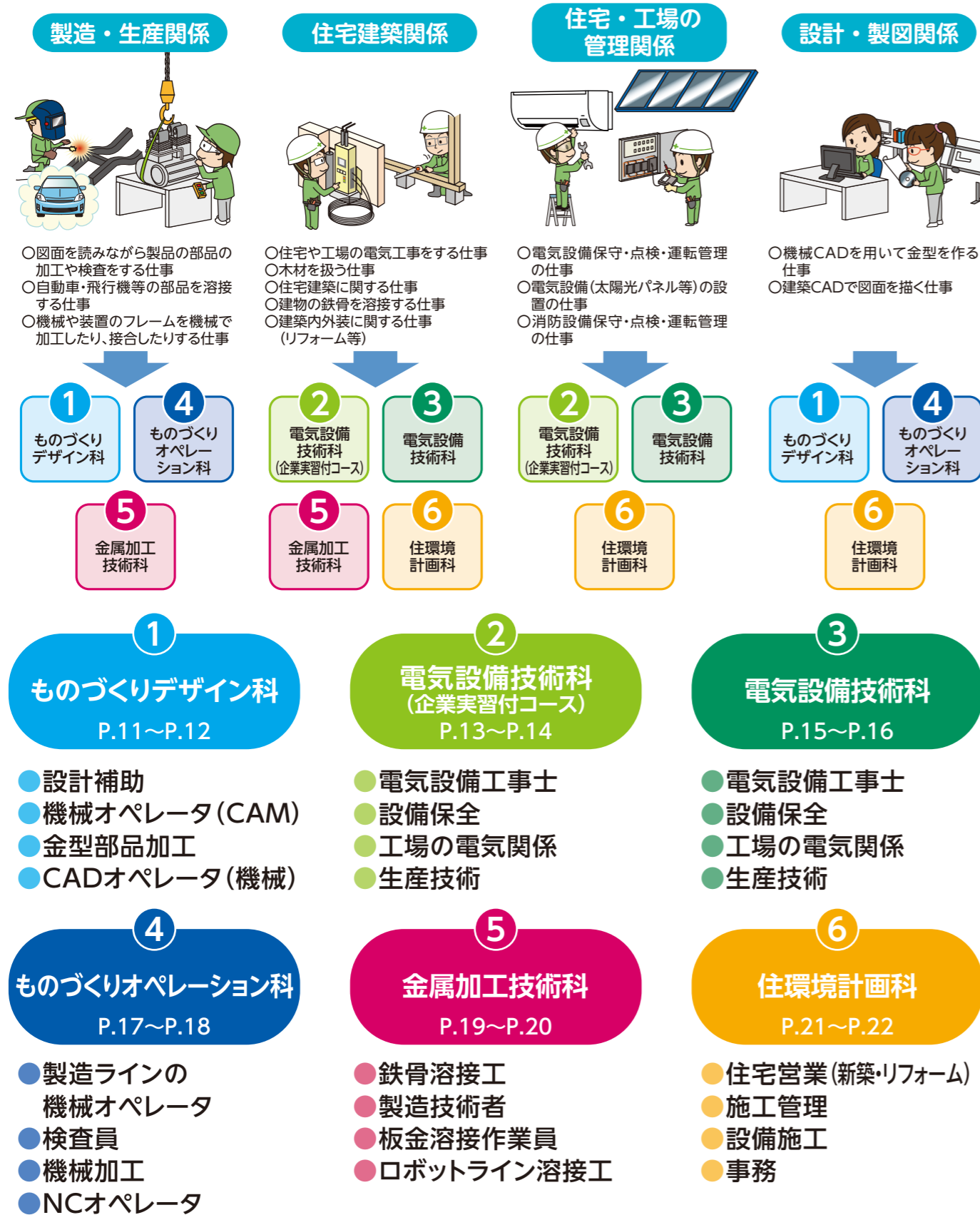
受講コース選択ガイド	03
企業実習付コースとは	04
募集・受講スケジュール	05・06
ウォーミングアップ訓練について	07
受講までの流れ	08
就職支援について	09・10
ものづくりデザイン科	11・12
電気設備技術科(企業実習付コース)	13・14
電気設備技術科	15・16
ものづくりオペレーション科	17・18
金属加工技術科	19・20
住環境計画科	21・22
託児サービスのご案内	23
修了生活躍事例	
ものづくりデザイン科	24
ものづくりオペレーション科	25
金属加工技術科	26
修了生に聞きました	27・28
よくあるご質問	29
筆記試験参考問題	30



こんな仕事に興味があるならこのコース！

受講コース選択ガイド

ポリテクセンター岐阜では、機械系、電気・電子系、居住系に係るものづくりの技能や技術を習得できます。



企業実習付コースとは

概ね55歳未満の方を対象に、ポリテクセンター内で実施する訓練と委託先企業等での実習を組み合わせたコースです。訓練後半の5か月目に、ものづくり現場(企業)で約1か月間の実習を行います。企業実習先において、仕事の仕方や実務の流れを学び、現場の人との付き合い方、マナー、実践力等を身に付けます。

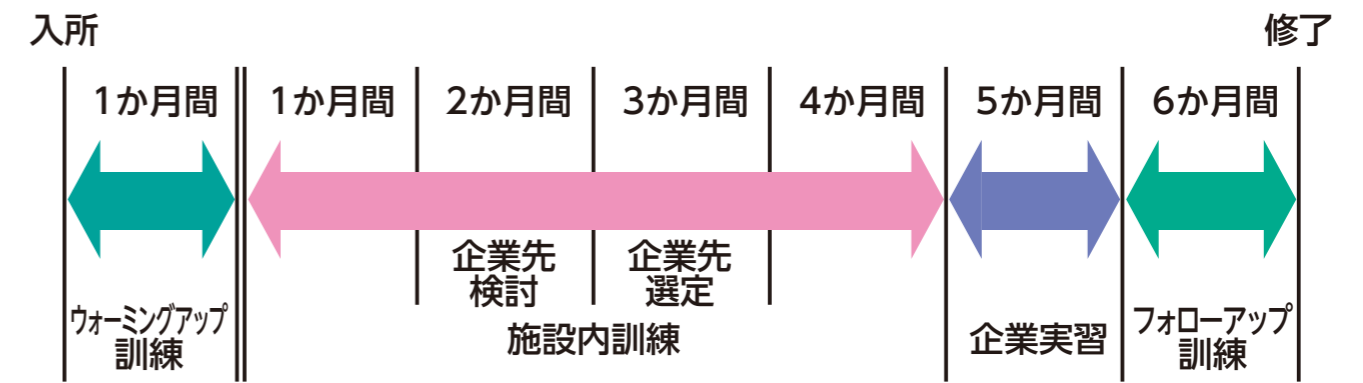
訓練対象コース

- 電気設備技術科(企業実習付き)
- 6月入所生、12月入所生

令和6年度実績
就職率
88.9%

※1 ウォーミングアップ訓練コース付きの場合は、5月入所生、11月入所生。
※2 ウォーミングアップ訓練についてはP7をご覧ください。

コースの流れ



施設内訓練(4か月間)

入所から約4か月間は、ポリテクセンター内で職業訓練を行います。

企業実習(1か月間)

実際にもものづくり現場(企業)で18日間の実習を体験します。実際の現場の雰囲気を知ることができ、より実践的な技術を身に付けることができます。企業実習中は、担当のテクノインストラクターが巡回指導を行い、企業と連絡を取りながらサポートします。

フォローアップ訓練(1か月間)

ポリテクセンター内で実習内容を振り返ります。企業実習における課題や疑問点、不足している知識・技能、就職後に向けた課題等を解決するための訓練を行います。



2026年度 募集・受講スケジュール

ウォーミングアップ訓練欄に◆マークのあるコースについては、入所した最初の1か月間はウォーミングアップ訓練をご受講いただきます。(詳細については、P.7をご参照ください)

(例)ものづくりデザイン科4月入所の方の場合
4月 ウォーミングアップ訓練受講 → 5月 5月から入所された方と一緒に本訓練を受講

科名	参照	入所月	ウォーミングアップ訓練	訓練期間	定員	募集期間		入所選考 選考日	2026年 受講スケジュール												2027年 受講スケジュール								
						募集開始	募集終了		4月	5月	6月	7月	8月	9月	10月	11月	12月	1月	2月	3月	4月	5月	6月	7月	8月	9月			
ものづくり デザイン科	11・12 ページ	4月	◆	7か月	15名	2月6日(金)	3月3日(火)	3月18日(水)	4月2日(木)~	5月8日(金)~10月30日(金)																			
		5月		6か月		3月4日(水)	4月3日(金)	4月20日(月)																					
		7月	◆	7か月	15名	5月8日(金)	6月4日(木)	6月19日(金)				7月3日(金)~	8月4日(火)~1月29日(金)																
		8月		6か月		6月5日(金)	7月6日(月)	7月21日(火)																					
		10月	◆	7か月	15名	8月7日(金)	9月3日(木)	9月18日(金)						10月6日(火)~	11月5日(木)~4月26日(月)														
		11月		6か月		9月4日(金)	10月5日(月)	10月20日(火)																					
		1月	◆	7か月	15名	11月6日(金)	12月3日(木)	12月18日(金)										1月6日(水)~	2月2日(火)~7月27日(火)										
		2月		6か月		12月4日(金)	1月5日(火)	1月20日(水)																					
電気設備技術科 (企業実習付コース)	13・14 ページ	5月	◆	7か月	12名	3月4日(水)	4月3日(金)	4月20日(月)		5月8日(金)~	6月2日(火)~11月12日(木)																		
		6月		6か月		4月6日(月)	5月7日(木)	5月20日(水)																					
		11月	◆	7か月	12名	9月4日(金)	10月5日(月)	10月20日(火)							11月5日(木)~	12月1日(火)~5月20日(木)													
		12月		6か月		10月6日(火)	11月5日(木)	11月20日(金)																					
電気設備技術科	15・16 ページ	8月	◆	7か月	15名	6月5日(金)	7月6日(月)	7月21日(火)					8月4日(火)~	9月2日(水)~2月26日(金)															
		9月		6か月		7月7日(火)	8月6日(木)	8月21日(金)																					
		2月	◆	7か月	15名	12月4日(金)	1月5日(火)	1月20日(水)										2月2日(火)~	3月2日(火)~8月31日(火)										
		3月		6か月		1月6日(水)	2月4日(木)	2月19日(金)																					
ものづくり オペレーション科	17・18 ページ	8月	◆	7か月	15名	6月5日(金)	7月6日(月)	7月21日(火)					8月4日(火)~	9月2日(水)~2月25日(木)															
		9月		6か月		7月7日(火)	8月6日(木)	8月21日(金)																					
		2月	◆	7か月	15名	12月4日(金)	1月5日(火)	1月20日(水)										2月2日(火)~	3月2日(火)~8月25日(水)										
		3月		6か月		1月6日(水)	2月4日(木)	2月19日(金)																					
金属加工技術科	19・20 ページ	8月	◆	7か月	12名	6月5日(金)	7月6日(月)	7月21日(火)					8月4日(火)~	9月2日(水)~2月25日(木)															
		9月		6か月		7月7日(火)	8月6日(木)	8月21日(金)																					
		2月	◆	7か月	12名	12月4日(金)	1月5日(火)	1月20日(水)										2月2日(火)~	3月2日(火)~8月25日(水)										
		3月		6か月		1月6日(水)	2月4日(木)	2月19日(金)																					
住環境計画科	21・22 ページ	8月	◆	7か月	20名	6月5日(金)	7月6日(月)	7月21日(火)					8月4日(火)~	9月2日(水)~2月25日(木)															
		9月		6か月		7月7日(火)	8月6日(木)	8月21日(金)																					
		2月	◆	7か月	20名	12月4日(金)	1月5日(火)	1月20日(水)										2月2日(火)~	3月2日(火)~8月25日(水)										
		3月		6か月		1月6日(水)	2月4日(木)	2月19日(金)																					

訓練概要・就職イメージ

ものづくりデザイン科



2次元CAD、3次元CADを使い図面作成や金型モデリングと加工データの作成、加工の技能・知識を習得します。

就職イメージ

マシニングセンタで金属を削ってプラスチックの製品の金型をつくる仕事、CADオペレータとして図面を描く仕事等。

電気設備技術科(企業実習付コース)



インフラである電気を設計から施工、検査、運用、保守まで、正しく、安全に扱うための技能を身に付けます。また、企業実習を通して現場を理解します。

就職イメージ

一般家庭や工場内での電気工事をする仕事、工場の自動機械の設計・製作をする仕事等。

電気設備技術科



インフラである電気を設計から施工、検査、運用、保守まで、正しく、安全に扱うための技能を身に付けます。

就職イメージ

一般家庭や工場内での電気工事をする仕事、火災報知器などの消防設備工事の仕事等。

ものづくりオペレーション科



CADソフトによる機械製図を学習し、旋盤やフライス盤、NC工作機械を操作して、様々な機械部品を作ります。

就職イメージ

普通旋盤・フライス盤・NC旋盤・マシニングセンタなどを操作する機械部品加工の仕事、部品を組み立て、機械装置等をつくる仕事等。

金属加工技術科



金属製品を造るために必要な資格を取得し、切断、曲げ、組立などの作業についての技能を習得します。

就職イメージ

溶接工・製缶工・板金工として、金属同士をつなぎ合わせて建物の鉄骨やタンク・容器などをつくる仕事等。

住環境計画科



建築の基礎知識を習得し、住宅のリフォーム提案ができるように実際に施工を行い、併せてバリアフリー等について学びます。

就職イメージ

住宅の新築・リフォームの施工管理をする仕事、営業・建築部門の事務サポートの仕事等。

ウォーミングアップ訓練について

ウォーミングアップ訓練は、多くの企業で必要とされる能力（ビジネスマナー、コミュニケーションスキル、パソコンスキル等）を習得することを目的としており、本訓練前に実施するものです。また、ものづくりを学ぶ前に、専門基礎力を学ぶことで訓練にスムーズに入ることができます。

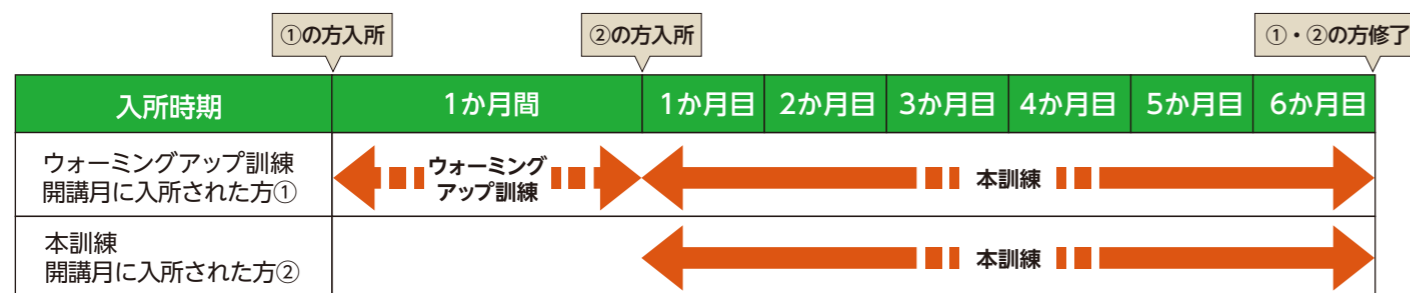
このような方に
おすすめします！



- パソコンの基礎を学びたい方
- ビジネスマナーの習得、再確認をしたい方
- ものづくり分野初心者の方



訓練の流れ



本訓練はウォーミングアップ訓練開講月に入所された方と本訓練開講月に入所された方が一緒に受講します。

訓練内容

就職のための 職業能力開発の導入

- 職業訓練コースを通して学ぶこと
- 各コースが目指す就職先の把握

チームで働く力

- ビジネスマナー
- コミュニケーションの基本
- 企業におけるコミュニケーション

仕事を見つける力

- 就職先に求める条件の整理
- 職業に対する興味と能力

考えて行動する力

- アサーション※の実践技術

ITリテラシー

- IT理解
- 情報リテラシー
- 基本的なパソコン操作

※コミュニケーション技法の1つで、「人は誰でも自分の意志や要求を表明する権利がある」との立場に基づく適切な自己表現のこと。トレーニングを通して、お互いを尊重しながら率直に自己表現できるようになることを目指します。

ウォーミングアップ訓練受講者の声

- 自己分析・発表などコミュニケーションを重視した内容で、ためになりました。
- 訓練をとおして、就職に向けての理解度を深めることができました。
- 求人票の見方等を学べよかったです。
- 社会人として必要なマナーを再確認できました。



受講までの流れ

受講の対象となる方

- ハローワークへ求職申込をしており、かつハローワークで訓練の受講が必要と認められた方
- 就職意欲、受講意欲の高い方
- 職業訓練の受講・修了に支障がなく、他の受講生と協調性を持って受講できる方
- 過去に職業訓練を受講したことがある場合には、受講最終日から1年以上経過している方
- 電気設備技術科（企業実習付コース）については、概ね55歳未満の方で、原則として受講開始日までにジョブ・カードの交付を受けている方



申込方法

1

ハローワークで相談

管轄ハローワークで職業訓練受講の相談をしてください。

2

施設見学会等に参加（ハローワークの求職活動1回分にカウントされます!）

原則として毎週木曜日に施設見学会を実施しています。施設設備等を直接ご覧いただくと共に、訓練内容の詳細な説明も行いますので、理解を深めることができます。
※見学会の日程は裏表紙をご参照ください。
※見学会に参加していなくてもお申込可能ですが、参加をおすすめします。

3

ハローワークにて受講申込

- ハローワーク又は施設見学会等でお渡しする「受講申込書（写真貼付）」、「面接補助シート」、「訓練コースの応募及び受講に当たっての同意書」に必要事項を記載のうえ、ハローワークに提出してください。
- 1枚の受講申込書で入所月が異なる科を応募することはできません。
- ご提出いただいた受講申込書及び写真は、受講を辞退される場合であっても返却できませんので、あらかじめご了承ください。

4

入所選考

面接及び筆記試験の総合評価により選考します。
【選考会場】ポリテクセンター岐阜
【持ち物】筆記用具
【筆記試験】漢字の読み書き、計算、図形の問題や安全上求められる注意力を確認する問題（参考 P.30）
【面接試験】就職意欲、受講意欲、修了見込み等を確認します。

5

選考結果通知

選考を受けた方へ、可否にかかわらず文書にて結果を通知いたします。合格された方は、入所にあたり「離職者訓練受講決定通知書」に記載している物品の購入等、訓練受講の準備をお願いします。

6

訓練受講開始

訓練受講初日は、入所式、オリエンテーション、ITリテラシーに係る訓練（座学）等を行います。
※詳細については、選考結果通知に同封する資料をご確認ください。



充実した就職支援で 就職活動をサポートします!!

ポリテクセンター岐阜では、「就職」という目標を実現するために、テクノインストラクター及び就職支援アドバイザーがお手伝いします。お気軽にご相談ください。



ジョブ・カードの作成支援

ジョブ・カードで自己理解・仕事理解

ジョブ・カードは、自己理解、仕事理解ができる「生涯を通じたキャリア・プランニングのツール」です。これまでの職業経験の棚卸しを行い、職業能力の自己理解を深め、自分の強みを把握します。また、今後の職業人生を考えることで、自身の職業価値観を明確にし、仕事理解を深めます。



就職活動説明会

応募書類の作成、面接のマナーについて学ぶ

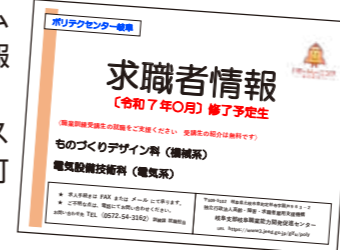
入所2か月目及び3か月目に就職活動説明会を開催し、テクノインストラクターや就職支援アドバイザーが、就職活動の進め方や、応募書類の書き方、面接についてアドバイスをします。



求職者情報

受講生を企業にアピール

お名前等の個人情報を伏せて、職務経歴や資格、希望職種等のアピールポイントをまとめた冊子を岐阜県内の約1000社の企業へ送付し、ポリテクセンター岐阜のホームページでも同様の情報を公開しています。企業からの※リクエスト求人により就職の可能性が広がります。



模擬面接

自己表現力をアップ

実際の面接を想定した面接の練習を行います。本番の採用面接でしっかり自己アピールできるようアドバイスします。



職業相談

1人ひとりに合わせたサポート

再就職に向けて、テクノインストラクター、就職支援アドバイザーによる個別面談を行います。就職に対する希望や今後必要となるスキルの確認、ジョブ・カードの書き方のポイントや企業情報の提供等、さまざまなサポートを行います。



企業説明会

企業の情報を直接確認

受講生と求人企業とのマッチングを目的とした、企業説明会を実施しています。求人企業の採用担当者がポリテクセンター岐阜に来所し、受講生に企業の概要や求人内容の説明をします。



情報コーナー・キャリア形成支援室

求人票の検索・面談を実施

情報コーナーではパソコンで求人票の検索や閲覧、履歴書・職務経歴書など応募書類の作成を行うことができます。キャリア形成支援室では、テクノインストラクターや就職支援アドバイザーと個別相談を行うことができます。



※リクエスト求人とは、求職者情報をもとに企業から受講生に届く求人です。リクエスト求人により、これまで多くの受講生が就職しています。



ものづくりデザイン科



金型から学べ!
「ものづくり」の階段

就職率
88.5%
※過去3年度平均

ものづくり
デザイン科

訓練期間	ウォーミングアップ 訓練受講生	7か月
	本訓練受講生	6か月
入所月	ウォーミングアップ 訓練受講生	4月、7月、10月、1月
	本訓練受講生	5月、8月、11月、2月
定員	15名	

入所時購入品等

職業訓練生 総合保険	ウォーミングアップ訓練受講生	5,550円
	本訓練受講生	4,900円
テキスト代	8,000円(概算)	
作業服代	作業服(上下)、作業帽、安全靴については、各自でご準備ください。	

このような方に向いています

- 「ものづくり」の仕事に興味がある方
- 「ものづくり」を仕事にしたい方
- コンピューターを使用した「ものづくり」に携わりたい方

テクノインストラクターの声



岐阜県には、自動車用プラスチック部品・プレス部品の金型を生産している企業が多くあります。ものづくりの現場で働くために必要なスキルを身に付けて、再就職するためのお手伝いをいたします。

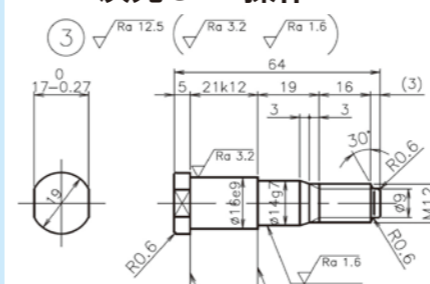
訓練内容

5月生・11月生は、1～6の順番で訓練を行います。
8月生・2月生は、4～6・1～3の順番で訓練を行います。
訓練内容は1項目が約1か月です。



Webページはこちら

1 製図の基礎知識と2次元CAD操作



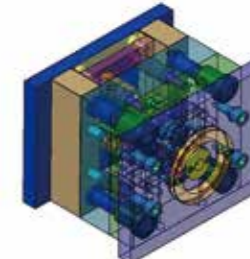
- 機械製図に関する基礎知識及び関連知識
- 2次元CADによる基本操作と図面作成

2 3次元CAD基本操作



- 3次元CADによる基本操作
- 3次元CADを使用したモデリング、アセンブリ

3 3次元CAD応用操作



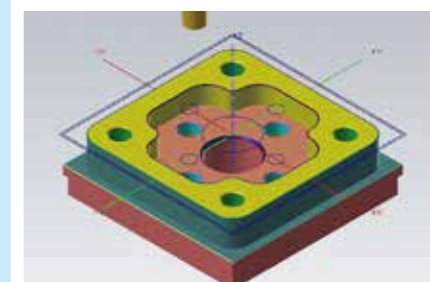
- 3次元CADによるオリジナルデザインの金型モデリング
- 3次元CADを使用した射出成形用金型モデリング

4 機械加工の理解



- 測定器及び3次元測定機を使用した測定実習
- 汎用加工機を使用した加工実習

5 CAM操作



- NCプログラムの基礎知識とCAMによるNCプログラミング
- NC加工機を使用した加工実習

6 射出成形金型・金型仕上げ



- NC加工機を使用した金型の製作
- 金型の仕上げ・組立に関する技能及び関連知識

修了生活躍事例

手に職をつけたいという思いから、ポリテクで職業訓練を受講しました！

前職はサービス業で正社員として働いていました。ポリテクセンター岐阜は、ハローワークに掲示されていたポスターやチラシがきっかけで知りました。手に職をつけて、待遇面で安定した職種に就きたいと思い、ポリテクセンター岐阜での訓練受講を決めました。未経験の分野への挑戦でしたが、ものづくりデザイン科で技術・技能の習得を目指して頑張りました。

未経験でも楽しく学べました！

ポリテクセンター岐阜の訓練では、これまでやったことのないことに取り組むことができ、楽しかったです。実習が多くあったことで、より理解を深めることができました。ウォーミングアップ訓練では、改めてビジネスマナーについて学び、様々な年代の方とコミュニケーションを取ることができました。就職活動では、通勤時間、待遇面の充実、訓練で学んだことを活かせる職種であることを重視しました。その条件の中で現就業先への応募を決めました。



Close up 就職先企業での活躍

加納さんの業務



現在はマシニングセンタオペレーターとして、金型の部品加工を担当しています。金型や小さな部品を製造していて、プログラムの一部の修正も行っています。最初よりも早くできるようになり、仕事の上達を感じています。将来的には、工具の選定、プログラム作成など、一連の作業の流れを一人でできるようにしたいです。

上司の方より



加納さんは、ポリテクセンターで実施される企業説明会の参加者の1人でした。当時から熱心な印象で、質問内容にも感心したこと覚えてます。業務においても非常に真面目で、訓練で学んだことを活かしてくれています。ポリテクセンターの受講生の方は、訓練を経て、自分は変われるという思いを持って頑張ってください。

株式会社片山製作所 加納さん

前職：サービス業 → **射出成形金型の製作**

ものづくりデザイン科 (7か月訓練)

令和5年7月 入所
令和6年1月 修了



訓練で学んだことが現場で生きています！

マシニングセンタの訓練など、ポリテクセンターで学んだことが現場で役立っています。訓練を受講していなければ、担当できるまでに数か月かかるような業務にもすぐに取り組むことができました。真面目に取り組めば、現場で役立つ知識をしっかりと習得することができるので、ぜひ受講してみてください！

株式会社片山製作所(岐阜県可児市)

設立：昭和18年
従業員数：57名
事業内容：量産精密部品加工、セラミック加工、金型設計・製作、精密金属部品加工、射出成形等

大正14年に創業し、現在は、金型の設計・製造、セラミック加工、精密部品加工、射出成形、EV用の部品製造など、幅広い事業を行っています。

長年の製造ノウハウを生かし、精度の高い製品を継続して生産できる体制を実現しています。その体制のもと、お客様のご要望に沿った製品を提供することが可能となっています。



電気設備技術科(企業実習付コース)

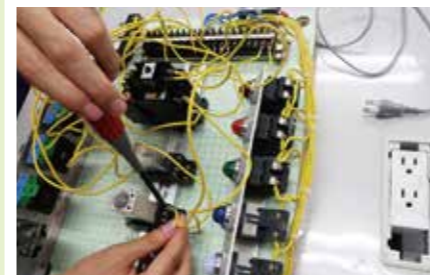
訓練内容

訓練内容は1項目が約1か月です。



Webページはこちら

1 自動制御基礎



- 電気回路の基礎、機器の仕組み、図面の見方、配線接続
- オン・オフ制御、時間制御、モータ制御

2 自動制御応用



- プログラマブルコントローラ(自動制御用マイコン)の制御設計
- タッチパネル(機器接続、図面設計)

3 電気の基礎・関連法規



- 電気の基礎知識、資格試験対策(学科)
- 電気工事に必要な知識、工具の取り扱い、電気配線の接続方法

4 電気設備工事・測定



- 電気工事施工実習、資格試験対策(技能)
- 太陽光発電(仕組み、施工)

5 企業実習



- 希望就職先での実習
- 本物の仕事を体験

6 フォローアップ



- 就職前の技術的不安を解消
- 企業実習で把握した課題など、個別の要望に対応

人あるところに電気あり!
手堅い就職先!

就職率

88.0%

※過去3年度平均

インフォメーション

訓練期間	ウォーミングアップ	7か月
	訓練受講生	
入所月	ウォーミングアップ	5月、11月
	訓練受講生	
定員	ウォーミングアップ	12名
	訓練受講生	

入所時購入品等

職業訓練生 総合保険	ウォーミングアップ訓練受講生	5,550円
	本訓練受講生	4,900円
テキスト代		10,500円(概算)
作業服代	作業服(上下)、作業帽、作業手袋については、各自でご準備ください。	

このような方に向いています

- 将来性がある「電気の仕事」に興味がある方
- 手に職をつけたい方
- 長く働きたい方

テクノインストラクターの声



電気という見えないものを扱う、大切な仕事です。生活や社会に欠かせない分野で未来に向けて成長できます。若さを生かし、新しい技術を学び、やりがいのある仕事にチャレンジしませんか?

どんな仕事に就けるの?

- 電気工事
- 自動制御設計・製作
- 工場電気保全
- 消防設備点検・工事
- ビル設備管理
- 空調工事

主な就職先

- 山岡電気工事株式会社
- 株式会社テクノバン
- 木村電気工事株式会社
- 太陽社精機株式会社
- 若尾製菓株式会社
- 株式会社三竹電工

任意で取得できる資格

- 第一種電気工事士
- 第二種電気工事士

修了生活躍事例

未経験から挑戦するために
ポリテクで職業訓練を受講しました!

前職はアパレル関係で働いていました。転職するにあたってキャリアチェンジをしようと考えていましたが、未経験では難しいとも思っていました。そこで、基礎的な知識を学ぶことが出来るポリテクセンター岐阜の訓練を受講することに決めました。なかでも、長く必要とされる仕事に就きたかったため、需要が無くならない電気関係を学ぶことに決めました。

楽しく訓練を受講できました!

ポリテクセンター岐阜の授業は非常に楽しく、電気について理論立てて教えてもらうことが出来ました。また、訓練は少人数だったので、先生や他の受講生とコミュニケーションを密にとることができ、情報交換もできました。就職支援も充実しており、今働いているこの会社も就職支援アドバイザーから勧められて入社したことが入社を決めた理由の1つになります。

入社してから約2年になりますが、入社後にギャップを感じることもなく、半年間で学んだ様々な知識や技術が役立っています。

Close up 就職先企業での活躍

佐藤さんの業務



現在は自社工場設備の修繕などを担当しており、空調配線や照明の設置など様々な業務を行っています。初めての業界ということもあり大変なこともありますが、この部品を変えるとどうなるのかといったことが理解できるようになると楽しいです。今後の目標は幅広い業務も奥深い業務も対応できるようになることです!

上司の方より



これからポリテクセンター岐阜で学ぶ方には、学んだ知識と自らの経験を組み合わせることで自分だけの強みを作っていただけだと思います。

係長 山岸 様

株式会社テクノバン 佐藤さん

前職:アパレル関係

工場設備修繕

電気設備技術科
企業実習付コース
(6か月訓練)
令和5年8月入所



キャリアチェンジするなら
ポリテクセンターへ!

ポリテクセンター岐阜では、電気工事の基礎知識やPLC制御など様々なことを学びましたが、身に付けた知識と技術は無駄なく今の仕事に活かすことが出来ています。充実して学べる機会が多くないので、半年間の訓練期間中は貴重な時間を過ごすことが出来ました。

未経験でキャリアチェンジを目指している方はポリテクセンター岐阜の訓練を受講することをお勧めします!

株式会社テクノバン(愛知県瀬戸市)

設立:平成7年
事業内容:一般電気工事業 電気通信工事業
受配電設備の製作 販売、メンテナンス

株式会社テクノバンは、店舗・事務所の電気設備施工から工場及びビルの電気設備メンテナンスまで、品質優先をもちにQ・C・Dのバランスのとれた施工とサービスを提供しております。多様化する電気設備に、最先端の技術力でお客様のニーズにお応えしております。



電気設備技術科



人あるところに電気あり！
手堅い就職先！

就職率
85.5%
※過去3年度平均

電気設備技術科

訓練期間	ウォーミングアップ 訓練受講生	7か月
	本訓練受講生	6か月
入所月	ウォーミングアップ 訓練受講生	8月、2月
	本訓練受講生	9月、3月
定員	15名	

入所時購入品等

職業訓練生 総合保険	ウォーミングアップ訓練受講生	5,550円
	本訓練受講生	4,900円
テキスト代	13,500円(概算)	
作業服代	作業服(上下)、作業帽、作業手袋については、各自でご準備ください。	

このような方に向いています

- 将来性がある「電気の仕事」に興味がある方
- 手に職をつけたい方
- 長く働きたい方

テクノインストラクターの声



電気は社会を支える重要な分野。新しい技術を学びながら、未来に向けてキャリアを築けます。やりがいのある仕事に一步踏み出してみませんか。

訓練内容

訓練内容は1項目が約1か月です。



Webページはこちら

1 電気の基礎・関連法規



- 電気の基礎知識・資格試験対策(学科)
- 電気工事に必要な知識、工具の取り扱い、電気配線の接続方法

2 電気設備工事・測定



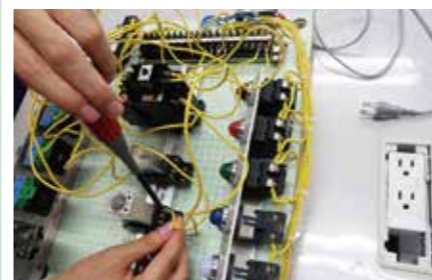
- 電気工事施工実習、資格試験対策(技能)
- 太陽光発電(仕組み、施工)

3 エアコン・消防設備



- エアコンの仕組み、設置工事実習
- 消防設備基礎(法令、配線技術、保守点検技術)

4 自動制御基礎



- 電気回路の基礎、機器の仕組み、図面の見方、配線接続
- オン・オフ制御、時間制御、モータ制御

5 自動制御応用



- プログラマブルコントローラ(自動制御用マイコン)の制御設計
- タッチパネル(機器接続、画面設計)

6 CAD活用・ビジネスアプリ



- CAD技術(CAD操作、図面作成)
- ビジネスアプリ(表計算、文書、プレゼンテーション)

修了生活躍事例

電気工事士の資格を取得するため、ポリテクで職業訓練を受講しました！

前職は正社員で自動車部品の製造をしていました。ポリテクセンター岐阜は、ハローワークの紹介で知りました。前職を退職後、施設管理の仕事をしたかったのですが、募集要件として電気工事士の資格が必要でした。独学で電気工事士の資格を取得するのは難しいと感じていたため、資格取得を目指す環境が整っているポリテクセンター岐阜での訓練受講を決定しました。

多くのことを学ぶことができました！

ウォーミングアップ訓練は、集団行動やコミュニケーション、再就職について考える良い機会になりました。また、グループワークを通して、他の受講生の方と関係を築くことができました。本訓練では、電気全般に関する知識を深められました。テクノインストラクターの説明も分かりやすく、一人で理解するのは難しい内容もしっかりと学ぶことができました。また、他の受講生とコミュニケーションを取り、助け合いながら、実習に取り組むこともできたので、楽しかったです。ポリテクセンターの訓練を経て、電気工事士の資格取得も実現することができました。

Close up 就職先企業での活躍

水野さんの業務



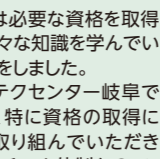
この仕事を長く続けて、資格を一つでも多く取得したいという目標を持ち、日々の業務に励んでいます。

上司の方より



水野さんは必要な資格を取得して、様々な知識を学んでいました。採用しました。今後ポリテクセンター岐阜で学ぶ方には、特に資格の取得に力を入れて取り組んでいただきたいと思います。また、仕事はチーム体制なので、積極的にコミュニケーションを取ること大切で、入社後を見据えて、訓練で色々なことを学んでいただきたいと思います。

支店長 石井様



水野さんは必要な資格を取得して、様々な知識を学んでいました。採用しました。今後ポリテクセンター岐阜で学ぶ方には、特に資格の取得に力を入れて取り組んでいただきたいと思います。また、仕事はチーム体制なので、積極的にコミュニケーションを取ること大切で、入社後を見据えて、訓練で色々なことを学んでいただきたいと思います。

昭和建物管理株式会社 水野さん

前職：自動車部品製造 → 施設設備の保守・点検

電気設備技術科 (7か月訓練)

令和6年 5月 入所
令和6年 11月 修了



「学んで損はない訓練内容ばかりです！」
ポリテクセンター岐阜で訓練を受講する前に、まず、自分の希望職種と訓練内容が合致しているか、どのような技術を身に付けたいのかを一度確認してみてください。また、訓練には多くの内容があり、一見不要と思われる知識もあるかもしれませんが、色々な形で全て仕事に役立ちます。ポリテクセンター岐阜の訓練内容は、学んで損はないものばかりなので、全力で取り組んでみてください！

昭和建物管理株式会社 東濃支店(岐阜県東濃市)

設立：昭和38年
事業内容：ビル総合管理業務

設備運転監視業務、設備保全・工事業務などのビル総合管理業務を提供しています。お客様に満足されるサービス、地球環境に配慮した施策を旨とし、地域との共生共栄を目指す企業運営を行っています。



ものづくりオペレーション科



製品は複数の部品から！
組み立てよう！未来の自分！

就職率
94.1%

※過去2年度平均
令和5年度からの新科のため、
令和4年度実績はありません。

訓練内容

訓練内容は1項目が約1か月です。



Webページはこちら

1 パソコン基本操作・2次元CAD基本操作



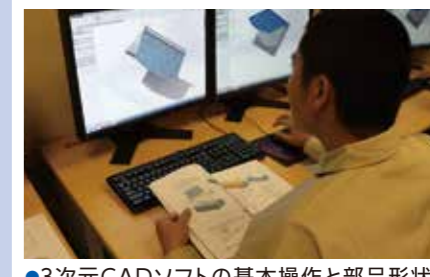
- ワープロソフトによる文書作成
- 表計算ソフトによる表やグラフの作成
- 2次元CADソフトの基本操作と図形作成

2 機械製図・2次元CAD活用



- 図面のルール
- 図面の読み方と描き方
- 2次元CADによる機械図面の作成(機械製図)
- 2次元CADソフトの実践的な使い方

3 3次元CAD操作



- 3次元CADソフトの基本操作と部品形状のモデリング
- モデリングした部品の組立(アセンブリ)と動作確認

4 普通旋盤作業・NC旋盤作業



- 普通旋盤の操作と円筒形状部品の製作実習
- NC旋盤の基礎知識とプログラミング手法
- NC旋盤の操作と加工実習

5 フライス盤作業・マシニングセンタ作業



- フライス盤の操作と面(角)形状部品の製作実習
- フライス盤による穴あけ加工
- マシニングセンタの基礎知識とプログラミング手法
- マシニングセンタの操作と加工実習

6 部品加工と組立



- 旋盤、フライス盤による様々な加工方法実践
- 総合製作課題の部品加工と組立実習

インフォメーション

訓練期間	ウォーミングアップ訓練受講生	7か月
	本訓練受講生	6か月
入所月	ウォーミングアップ訓練受講生	8月、2月
	本訓練受講生	9月、3月
定員	15名	

入所時購入品等

職業訓練生 総合保険	ウォーミングアップ訓練受講生	5,550円
	本訓練受講生	4,900円
テキスト代	8,000円(概算)	
作業服代	作業服(上下)、作業帽、安全靴については、各自でご準備ください。	

このような方に向いています

- ものづくりが好きな方
- 自動車・バイク・自転車整備やDIYなど機械に触れることが好きな方

テクノインストラクターの声



岐阜県には土地柄、自動車や航空機の部品をはじめとした金属部品を製造している工場や部品を設計する事業所が多くあります。それらの事業所で働くために必要なスキルを身に付けて再就職するためのお手伝いをさせてください。

どんな仕事に就けるの？

- 旋盤工
- フライス工
- 組立工
- NCオペレーター

主な就職先

- 恵那精密株式会社
- 日進油圧工業株式会社
- 瑞浪精機株式会社

任意で取得できる資格

- 国家技能検定(普通旋盤作業・フライス盤作業等)

修了生活躍事例

更なるスキルアップを目指し、ポリテクセンターでの訓練受講を決めました！

前職では汎用旋盤、フライス盤で機械加工をする仕事をしていました。前職で機械加工の面白さに気づき、今よりもさらにスキルアップしたいと考えていたところ、ハローワークの雇用保険初回説明会でポリテクセンターの存在を知りました。ポリテクセンターの訓練でNC加工の知識を習得したいと思い、ものづくりオペレーション科の受講を決めました。

私はウォーミングアップ訓練から受講したため、ビジネスマナーやコミュニケーションの方法を再確認することができました。また、他の科の受講生との交流を深めることができたことも良かったです。

ポリテクセンターでの訓練が現場で役に立っています！

ポリテクセンターでの訓練の中で、特に加工条件の計算方法やNC旋盤での加工について学んだことが実際の現場で役立っています。現在の仕事で公差の厳しい品物を想定どおりに加工できたときは特にやりがいを感じます。NC加工機を使う中で仕事の段取りに戸惑うこともありますが、将来は迷いなく加工できる職人になりたいと思っています。

Close up 就職先企業での活躍

高山さんの業務



現在は自社製品の金属切断機の部品や取引先から依頼のあった部品の加工をしています。まだ

入社して数か月であり仕事で分からないこともありますが、先輩社員から助言をいただきながら、早く仕事が覚えられるように日々頑張っています。

上司の方より



代表取締役 山田様

高山さんは、自社の求人条件である「NC旋盤を使用できる方」に合致していたことと、自己啓発という形でポリテクセンターの訓練を受講するなどやる気がある方だったので採用しました。自社では多種多様な製品の加工をしています。使用材料や加工条件の変化に柔軟に対応しながら前向きに仕事に取り組んでもらいたいと思っています。

三共精機株式会社 高山さん

ものづくりオペレーション科 (7か月訓練)

令和6年8月入所
令和7年2月修了



「仕事にしたい分野があり、学ぶ意思がある方はぜひポリテクセンターをおすすめします！」

ポリテクセンターでの訓練受講はゴールではなくスタートラインだと考えてほしいです。実際に自分が働いている姿を想像しながら、訓練を受講するとより力になると思います。仕事にしたい分野があり、学ぶ意思があればポリテクセンターの訓練受講はとても役に立つと思いますので是非検討してみてください！

三共精機株式会社(岐阜県羽島郡)

設立：平成17年
従業員数：7名
事業内容：主に小型工作機械の設計製作、金属加工実施。

三共精機株式会社は「人にやさしく・会社によさく・地球によさしい商品」を製造し、「仲間・家族・自分を大切に、思いやりの心を持った社員を育成」という経営理念のもとお客様の繁栄のお手伝いと社員の幸福を追求する企業を目指しています。自社では一般鋼材・鋳鉄鋼物(FC20・FCD60)・溶接構成品等の機械加工や非鉄金属・鉄材の切断機をはじめとした各種省力化治具の製作を設計から製造まで一貫して実施しています。



金属加工技術科



日本のものづくりを支える
基幹産業

就職率
78.0%
※過去3年度平均

インフォメーション

訓練期間	ウォーミングアップ 訓練受講生	7か月
	本訓練受講生	6か月
入所月	ウォーミングアップ 訓練受講生	8月、2月
	本訓練受講生	9月、3月
定員	12名	

入所時購入品等

職業訓練生 総合保険	ウォーミングアップ訓練受講生	5,550円
	本訓練受講生	4,900円
テキスト代	13,000円(概算)	
作業服代	作業服(上下)、作業帽、安全靴については、各自でご準備ください。 ※作業服上下と作業帽は綿100%の物	

このような方に向いています

- 金属加工、溶接に興味のある方
- 手に職をつけたい方
- 忍耐強く物事を考える方

テクノインストラクターの声



溶接も自動化が進んでいますが、溶接工、製缶工、板金工はまず作業を経験した人(職人)がいなければ成り立ちません。訓練で職人としての土台を身に付けましょう。

訓練内容

★は技能講習、特別教育を行うカリキュラムです。
訓練内容は1項目が約1か月です。



Webページはこちら

1 工作基本作業



- 図面のルール、図形の表し方
- やすりによる手仕上げ作業、ボール盤による穴あけ加工
- ★ ガス溶接技能講習
- ★ 自由研削といし特別教育
- ★ 粉じん作業特別教育

2 機械板金・プレス作業



- 曲げ計算、展開図の作成
- プレス機械による切断・曲げ作業、ボール盤による穴あけ加工
- ★ 動力プレス特別教育

3 板金CAD・荷役運搬作業



- パソコン操作
- CADによる図面作成
- ★ 玉掛け技能講習
- ★ クレーン運転特別教育

4 炭酸ガスアーク溶接作業



- 薄板、中板、厚板の溶接
- 各種すみ肉溶接
- 突合せ継手の溶接

5 TIG溶接作業



- 鋼、ステンレス鋼、アルミニウム合金の溶接
- 各種すみ肉溶接
- 突合せ継手の溶接

6 被覆アーク溶接・鉄鋼材加工作業



- 各種すみ肉溶接、突合せ継手の溶接
- 構造物製作作業
- ★ アーク溶接特別教育

修了生活躍事例

幅広く活かせる資格を取得するため受講を決めました！

前職は正社員として楽器製造に携わっており、半田付やろう付作業を担当していました。転職するにあたって、自分が希望する職種に役立つ職業訓練はないかとインターネットで調べたところ、ポリテクセンター岐阜を知りました。受講料が無料であること、なかでも金属加工技術科は、金属加工全般に幅広く活かせる資格を取得できるということから受講を決めました！

丁寧に教えていただけました！

私はウォーミングアップ訓練付のコースに入所したのですが、今まできちんと学んでいなかったビジネスマナーについて改めて知ることができました。また、グループワークを通して様々な人と同じ課題に取り組むことで、他者と仕事をしていく上での協調性などを学ぶことができました。本訓練に入ってから、溶接をはじめとした様々なことを学んでいきましたが、先生方にはとても丁寧に指導していただき、初めて学ぶことでも着実に知識と技術を身に付けることができました。

Close up 就職先企業での活躍

Tさんの業務

現在は、ボールミル等の大型機械の缶体・架台から、付随する保安フェンスや踏み台等まで、チーム内で臨機応変に分担し作製しています。仕事をしていくなかで、訓練で学んだ溶接や玉掛けをはじめとした様々な知識と技術が役立っていることを実感しています。今後は、図面を正確に理解した上で、求められていることの一步先までを考えられるようになりたいです。そのうえで、安定した技術で製品を作り上げ、会社に戻返しができるようになりたいと考えています。



上司の方より 製造部 製缶グループリーダー K様

Tさんは入社して約8か月になりますが、ポリテクセンター岐阜で基本的な実技を習得されており、仕事も丁寧にこなしています。特に製品の仕上げが非常にキレイなので、安心して仕事を任せられています。今後はすべての製品を一人で製作出来る様に頑張ってほしいと思います。

中工精機株式会社 Tさん

前職：楽器製造 → 製缶工

金属加工技術科 (7か月訓練)

令和6年8月 入所
令和7年2月 修了



受講生の仲間と再就職の一步を踏み出せました！

ポリテクセンター岐阜では指導員の先生の方はもちろん、就職支援アドバイザーの方々にも、きめ細やかにフォローしていただき、不安を抱えることなくスキルを身に付け再就職に向けて行動することができました。また、再就職という同じ目標を持つ受講生の仲間と情報交換をすることもできたので、何事にも前向きに取り組むことが出来ました。再就職に不安を抱えている方は訓練を受講することをお勧めします！

中工精機株式会社 (岐阜県瑞浪市)

設立：昭和17年
従業員数：30名
事業内容：セラミック原料精製機械、汚水処理機械装置
リサイクル粉砕機等設計製作

中工精機は岐阜県瑞浪市に本社・工場を構える、粉体製造関連機器メーカーです。創業以来、ボールミル製造によって地域の産業と共に歩んで来ました。『本物の物造り』を正確な技術・迅速な行動・誠実な心で実現してまいります。



住環境計画科



温かい暮らし、豊かな暮らしを支える仕事をしませんか？

就職率
80.9%
※過去3年度平均

インフォメーション

訓練期間	ウォーミングアップ 訓練受講生	7か月
	本訓練受講生	6か月
入所月	ウォーミングアップ 訓練受講生	8月、2月
	本訓練受講生	9月、3月
定員	20名	

入所時購入品等

職業訓練生 総合保険	ウォーミングアップ訓練受講生	5,550円
	本訓練受講生	4,900円
テキスト代	11,000円(概算)	
作業服代	作業服(上下)、作業帽、安全靴については、各自でご準備ください。	

このような方に向いています

- 住宅の新築、リフォームの施工に興味のある方
- 建築現場で働きたい方
- 住宅の内装に興味のある方

テクノインストラクターの声



建築関連（住宅など）の経験が少なくても、建築関連に就職を希望する方をサポートすべく訓練を行っています。一緒に頑張りましょう。

どんな仕事に就けるの？

- 住宅営業（新築・リフォーム）
- 施工管理
- 設備施工
- 事務

主な就職先

- 館林建設株式会社
- 株式会社西尾建設
- 株式会社吉川工務店
- 株式会社池田産業
- 瑞明建設有限会社

任意で取得できる資格

- 福祉住環境コーディネーター

訓練内容

訓練内容は1項目が約1か月です。



Webページはこちら

1 住環境改善計画



- 住宅の構造について
- 関係法令
- 快適な室内環境について
- 住宅の間取りの考え方

2 住環境改善提案



- 高齢者の身体的特徴
- 住宅のバリアフリーについて
- 建築パースについて
- プレゼンテーションについて

3 建築情報活用・建築CAD



- 建築図面の読み方
- Jw_cadの基本操作
- 建築図面の作成
- 3Dcadの基本操作

4 内装施工・改修(断熱)



- 大工工具等の取扱い
- 内装下地施工
- 内装仕上げ施工(壁紙・フローリング)
- 断熱施工

5 住宅設備施工「電気・給排水」



- 住宅の電気工事の基本知識と施工作業
- 住宅の給排水設備の基本知識と施工作業

6 福祉住環境設備・構造・省エネと各種申請業務



- 高齢者に配慮した住環境について
- 住宅申請業務について
- 省エネルギー基準の知識

修了生活躍事例

しっかりと知識を身に付けたいという思いから、ポリテクで職業訓練を受講しました！

前職は、正社員で測量の仕事をしていました。ポリテクセンター岐阜は、ハローワークで開催されるポリテク説明会で知りました。建築関係の経験はありましたが、自分は文系だったので、一度ポリテクセンターでしっかりと建築の知識を身に付けたいと思い、訓練受講を決断しました。

学んだことが現場で役立っています！

ポリテクセンターの訓練は幅広い年代の方が受講されており、コミュニケーションを取ることに難しさを感じることもありましたが、現場も同じような環境なので、その経験を現在の仕事に活かすことができていると感じています。また、実習では、道具を使った木材加工や作業ブースで行う住宅施工が特に楽しかったです。実習を通して、家の内部の構造がどうなっているかについて知ることができました。訓練ではCADも使用するので、自分で操作をしながら、図面の読み方や作成の仕方を身に付けることができました。仕事では、ポリテクセンターで学んだ内装施工やCADの知識が役立っていると実感しています。

Close up 就職先企業での活躍

西部さんの業務



現在は主に建築業の現場管理を担当しています。日々大変なこともありますが、自分が携わる建物がどんどん出来上がっていくことに仕事の楽しさを感じています。

将来的には施工管理技士1級の資格を取得し、仕事に活かしていきたいという目標を持ち、日々業務に励んでいます。

上司の方より



取締役社長 大戸 様

西部さんは資格取得に励んでいて、建築関係の経験もあったため、採用をしました。ポリテクセンターの受講生の方は就労意欲があり、基本的な知識を学んでいるという印象があります。

現在、建設業界においては、ICT化や働きやすい環境の実現に向けて改善が進められています。今後は建設業に対し、明るいイメージを持って新しい目線で見えていただきたいと思います。

瑞明建設有限会社 西部さん

前職：測量 → 現場管理

建築CADインテリア科 (現 住環境計画科) (6か月訓練)

令和6年9月 入所
令和7年2月 修了



訓練を通して学べることがたくさんあります！

ポリテクセンター岐阜で学んだことが、現在の仕事で役立っていると感じています。訓練では、他の受講生の方とコミュニケーションを取ることも大切だと実感しました。訓練期間中は学ぶことが多くあり、大変な時期かと思いますが、訓練と並行して就職活動を進めることも必要になります。

実習を通して知識を身に付けることができるので、ぜひポリテクセンター岐阜で訓練を受講してみてください！

瑞明建設有限会社 (岐阜県瑞浪市)

設立：昭和51年
従業員数：16名
事業内容：建設工事請負、設計施工業務
砂、砂利等土建材の販売 等

道路・河川・上下水道などのインフラ整備や防災・災害復旧工事に加え、建物の建築・改修工事など総合建設業として幅広い業務を行っています。これまでの実績をもとに、お客様の予算、イメージなどのご要望に合わせた工事への対応が可能となっています。



パパ、ママ、
がんばって！



子育て中の方も安心して 再就職へステップアップ！

当センターは、国が所管する公共職業訓練施設です。求職者の方を対象に、主にものづくり分野への就職に必要な技術や知識を習得するための6か月又は7か月の職業訓練を行っています。

子育て中の方も安心して当センターの訓練が受講できるよう、周辺の託児施設と連携し、訓練受講中にお子さまを託児施設に預けられる託児サービスを行っています。職業訓練は、就職先の選択肢を広げ、働き方を変える絶好の機会です。

就職活動を有利に進めるためにも、ぜひご活用ください。

受講料&利用料
無料
(実費分除く)

募集要項

- 対象者**
就学前の児童を保育する求職活動中の方で、当センターでの訓練受講及び託児サービスの利用が必要とハローワークが認めた方
- 訓練場所**
ポリテクセンター岐阜(岐阜県土岐市泉町定林寺字園戸963-2)
- 受講料及び託児サービス利用料**
無料(※受講に係るテキスト代、作業服代、託児に係る食事代、おむつ代等の実費は自己負担です。)
- 申込方法**
住所を管轄するハローワークに所定の申込書をご提出ください。応募要件や、受講中に受給できる手当等もありますので、まずはハローワークにご相談ください。

託児サービスについて

- ✓ 託児サービスは、当センターが委託する託児施設で行うため、託児施設へのお子さんの送迎が必要となります。
- ✓ 託児施設は、利用される方の通所経路や預けるお子さんの年齢等を元に決定します。託児サービスの内容や利用条件等は、託児施設によって異なります。
- ✓ 申込者多数又は受入可能な託児施設が確保できない場合には、利用できないことがありますので、予めご了承ください。
- ✓ 託児サービスについてご不明な点は、当センターまでお問い合わせください。

託児サービスの詳細については、ポリテクセンター岐阜へお問合せください。

CAD/CAM技術科(現 ものづくりデザイン科)

ポリテクで『手に職』をつけました！

前職：介護職員(正規) → **射出成形金型の製作**

前職は介護職員として働いていました。転職するためハローワークへ行った際に、職業訓練でいろいろな技術・技能を習得できることを知りました。以前からパソコンを使う仕事やものづくりに興味があったため、ポリテクセンター岐阜の離職者訓練でCAD/CAM技術や機械加工技能を身に付けて再就職を目指すことにしました。訓練では主に金型によるプラスチック製品製作を学びましたが、**自分がデザインしたものを形にできたことが嬉しかったです。**

金型製作現場で頑張っています！

未経験者でも1から丁寧に教えてもらえるということと、小さい子供がいるので急な休みがあったり残業ができない事を理解して頂いた事が就職の一番の決め手です。始めは分からない事が多くありましたが、働いていくにつれて金型の構造や加工方法、機械の操作方法を知るのが楽しくなってきました。今はまだ上司の方々に色々教えてもらい頼ってばかりですが、いずれは安心して仕事を任せてもらえるようになりたいです。

株式会社花井金型製作所
森高さん

CAD/CAM技術科
(現 ものづくりデザイン科)
令和 4年7月 入所
令和 5年1月 修了



訓練で学んだことが
現場で役立っています！

実際に現場で働くと訓練内容と違うことがあります。基礎知識として習ったことが全て役に立っています。知識や技術を学び就職活動に自信をもって挑めるので、是非ポリテクセンターの訓練を受講してみてください。

Close up 就職先企業での活躍

森高さんの業務



射出成形用プラスチック金型の裏加工を担当しています。NC工作機械を使い穴あけや2軸加工をしたり、ワイヤーカット放電加工機で複雑形状を加工したりしています。

採用者の声



代表取締役 花井様
少しでもCAD/CAMに触れたことがある、やる気のある人材に来てほしいと常日頃から思っていました。森高さんは仕事に対する姿勢が前向きで、さらに弊社初の女性社員ということもあり、社内の雰囲気も良くなったと感じています。どんな仕事も姿勢が全てだと思います。訓練生の方には今学んでいること、就職先の業務を精一杯頑張ってください！

株式会社花井金型製作所(岐阜県美濃加茂市)

設立：昭和45年
従業員数：10名
事業内容：プラスチック
インジェクション
金型設計・製作

高度な技術力と最新の設備を融合させながら、さまざまなプラスチック用精密金型の製造を行っています。10mm程度の小物から約400mm強までのプラスチック部品の金型設計・製作が中心で、パチンコ台の外枠など意匠性の高い部品から、電設関係の部品、インサートを含む刃物関係などの外観部品、機構内に組み込まれる構造部品に至るまで、様々な企業様のご要望にお応えしています。



プラスチック金型による成形品

ものづくりオペレーション科

未経験でも地元で就職したいと考え、ポリテクでの訓練受講を決めました！

前職：溶接工

生産技術

前職は板金の会社で溶接工をしていました。前職を退職後、地元に戻って仕事を探そうと思ったのですが、なかなかいい会社が見つかりませんでした。そこで、地元にある会社の研修で利用したこともあるポリテクセンターで経験を経てから再就職を目指そうと考えました。なかでも機械加工系は今まで経験がなかったため学んでみたいと思い、ものづくりオペレーション科の受講を決めました。

充実した日々を過ごせました！

ポリテクセンター岐阜の訓練は、自分より下の年代の人をはじめとした様々な仲間と共に学ぶことが出来たので、新鮮な気持ちで訓練を受講することが出来ました。検定の時期は、対策のため授業時間外に練習を行うということもあったので大変でしたが、その分指導員や受講生の仲間と充実した日々を過ごすことが出来ました。

瑞浪精機株式会社
S・Tさん

ものづくりオペレーション科
(6か月訓練)
令和6年3月 入所
令和6年8月 修了



転職で悩んでいるなら
ポリテクセンター岐阜へ！

ポリテクセンター岐阜で学んだ基礎知識やCADの訓練の経験が、現在の仕事を進めていく上で役立っています。ポリテクセンター岐阜で受講せずに転職するのと、学んでから就職するのでは全く違う結果になっていたと思うので、受講を選択し今の会社に就職することが出来て良かったです。今、転職で悩んでいる方は、しっかり学んだうえで就職を決めることが出来るポリテクセンター岐阜をおすすめします！

Close up 就職先企業での活躍

S・Tさんの業務



現在は部品製造に必要な治具の設計をしており、3次元モデルの作成等をしており、様々な部署に出向くことが多いので色々な話を聞くことができ、新鮮な日々を過ごしています。

今はデスクワークで図面を書いているのですが、今後は、実際に機械を使う業務に携わってみたいと思っています。

上司の方より



開発課 課長代理 藤原 様

SさんにはCAD・CAMを用いた治具設計を行っていただいています。

まだ入社して4か月目と日は浅いですが、ポリテクセンター岐阜で基礎的な知識を学んでくださったということもあり、想定以上に業務を担当してもらっており助かっています。今後とも様々な業務での活躍を期待しています。

瑞浪精機株式会社 (岐阜県瑞浪市)

設立：昭和26年
従業員数：100名
事業内容：ロックミシンの設計及び製造。
航空機部品の製造。
産業機器、自動車関連部品の製造。

瑞浪精機はミシンの部品の加工が原点であり、現在はミシンの製造開発だけでなく自動車業界、航空機業界へと進出し、主に3つの事業を展開しております。「顧客の要求にこたえる品質を提供し 企業活動を通じて社会に貢献する」という品質方針を基に美しく巧みなものづくりに挑戦し続けてまいります。



金属加工技術科

仕事柄様々な製造現場を見てきた中で、ものづくりに興味を持ちました！

前職：人材派遣会社総合職

溶接工

前職は人材派遣会社の総合職として、派遣登録者との面接、営業、派遣先の企業様との調整、給与計算等、多岐に渡る業務を行っていました。仕事柄色々な製造現場を見てきた中で、ものづくりに興味を持つようになりました。金属加工技術科は、資格が7つ取得できること、今後に活かすことができると思い、受講を決めました。

ポリテクセンター岐阜で学んだ基礎が
とても役立っています！

ポリテクセンター岐阜では、今まで経験したことがないことを経験でき、とても楽しく受講できました。訓練期間は6カ月間でしたが、もっと学びたいと思いました。

専門用語が飛び交う職場ですが、ポリテクセンター岐阜で基礎を学んでいたため、「専門用語の理解ができること」が大変助かりました。基礎がないまま入社していたら、とても苦労したと思います。



株式会社マルケン工業
岩下さん

金属加工技術科
(6か月訓練)
令和4年2月 入所
令和4年8月 修了



上手く、きれいな溶接ができた時に、
とてもやりがいを感じます。

現在は溶接の仕事をしていますが、上手く、きれいに溶接ができた際に、とてもやりがいを感じます。反対に、溶接が上手くできなかったときにはとても悔しい思いをしています。

今はまだ、自分で図面をみて仮付け(本溶接の前に、金属が動かないように、仮で固定すること)を行うことができないため、早く一人前になりたいと思っています。

Close up 就職先企業での活躍

森高さんの業務



現在は開先加工(溶接する部分を適切な形に加工すること)、本溶接、サンダー仕上げ(溶接後の盛り上がり等を平らにすること)を担当しています。

訓練で学んだ、「半自動溶接」が大変役立っています。

溶接は奥深いため、現在も技術をみがいているところ。一から十まで自分で作業ができることを目標に、日々業務を行っています。

上司の方より



生産部 部長 鈴木 様

岩下さんには、真面目にコツコツと、業務を行っていただいています。

当社には資格がないと触れることができない機械がありますが、当然資格を持っていない方には触れさせることすらできません。その点、岩下さんはポリテクセンター岐阜で7つの資格を取得された状態で入社されたので、大変ありがたく思っています。

ポリテクセンター岐阜で学ぶ方には、「自分の溶接はきれいだな」と思えるような、「きれいなものづくり」を心掛けていただきたいと思います。

株式会社マルケン工業 (岐阜県美濃加茂市)

設立：昭和49年
従業員数：60名
事業内容：大型製缶加工、大型機械加工、大型製缶組立 等

昭和49年に溶接業として設立して以来、会社を構成する「お客様」「社員」「社会」の3つの要素を基本に企業運営し、板金・溶接業を根幹として機械加工および組立工程までの一貫生産体制を整え、多岐にわたるお客様のニーズにお応えしております。



ポリテクセンター岐阜修了生に聞きました

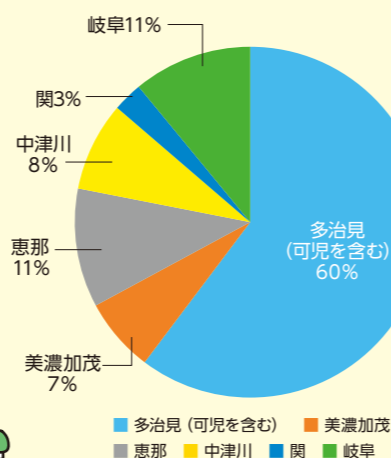
※令和6年度1月～令和7年度10月修了生

1 お住いの地域を教えてください。

遠方の方も通所されています！

- 「自宅から遠かったですが、**※15時40分に授業が終わるため、時間的には余裕がありました。**」
- 「子育て中ですが、家庭に影響のない範囲で**無理なく通えました。**」

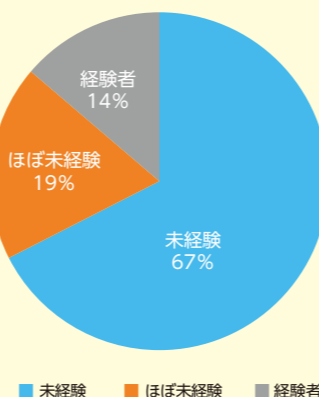
※補講、就職支援等で7時限目が設定される日もあります。
※令和8年4月より訓練の時間割が変更になりました。(15時10分に授業終了)



2 前職等で、訓練科に関する経験はありましたか？

86%の方が未経験、ほぼ未経験の方です！

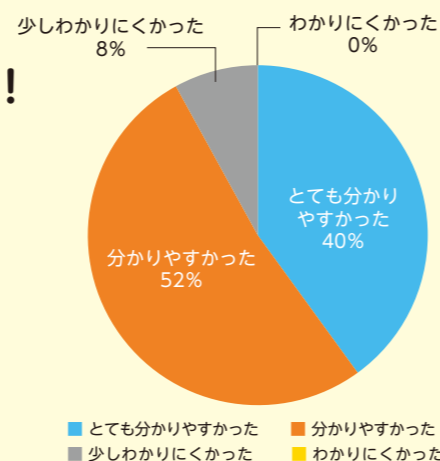
- 全くの初めてでしたが丁寧に教えていただき、**自信になりました。**
- 独学では難しい内容を学ぶことができ、先生に質問もできる**ので、未経験者の方には特におすすめします。



3 訓練内容は分かりやすかったですか？

92%の方に「とても分かりやすかった」「分かりやすかった」と回答いただいています！

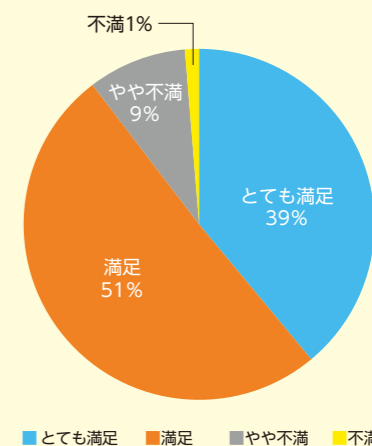
- 先生方の分かりやすい対応と説明**に自分が知らなかったことなどを学べて良かったです。
- 先生との対面の指導**で訓練内容の理解が深まりました。



4 訓練設備の満足度を教えてください。

設備が充実しています！
ぜひ施設見学会でお確かめください。

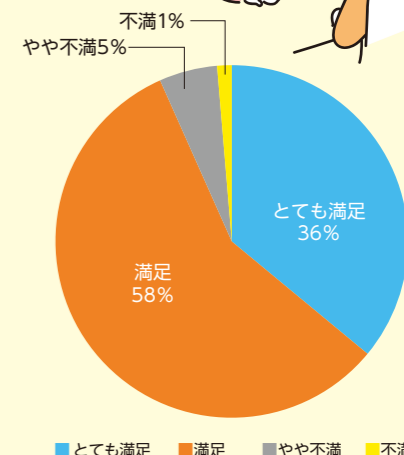
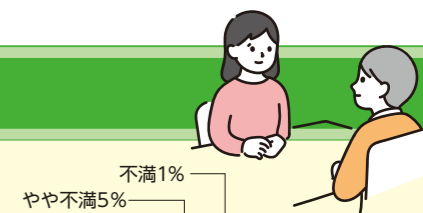
- 個人で準備できない機械、器具等**を使用することができます。
- 実際の製造現場と同じ環境で訓練をすることにより、具体的なイメージを持つことができました。**
- 設備や使用する機械、器具がよいもので**実りある実習だった**と感謝しています。



5 就職支援の満足度を教えてください。

皆様の就職活動を全力でサポートいたします。

- リクエスト求人や面接対策など**親身になって対応**していただきました。
- 些細な心配事にも親身に相談に乗ってもらえ、不安を払拭**することができました。
- 話を聞いていただけたことで**自分の気持ちに気付く**ことがあったので相談に乗ってくださり、ありがたかったです。



6 ポリテクセンター岐阜の受講を検討されている方に、メッセージをお願いします。

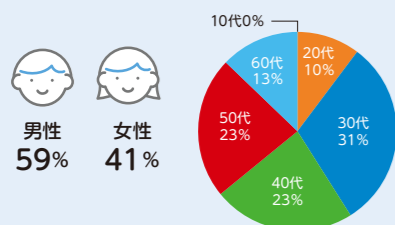
- 迷っているなら是非一歩踏み出してください。**技術だけではなく人との関わりを通して成長**できます。
- 全くの未経験でも**優しく教えていただける**ので、ものづくりに少しでも興味があれば挑戦してみると良いと思います。**就職支援を手厚くしていただける**のも心強いです。
- 色々な年代の人、色々な職種だった人の話から吸収**できることがたくさんあります。
- 未経験でポリテクセンターに入所しましたが、**他の受講生と協力し合っ**て訓練を終えることができました。相互扶助の大切さやありがたさを実感しました。
- 技能や知識の習得だけではなく、就職支援アドバイザーのサポートやハラスメント等の相談窓口など**安心して学べる環境**だと思います。



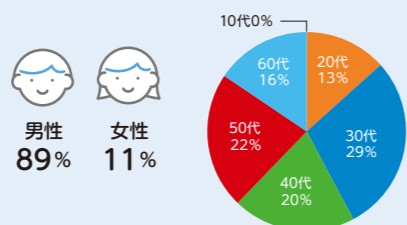
Q1 「どのような方が受講していますか？」

下記のとおり幅広い年齢層の方に受講いただいています。 ※令和6年度入所実績です。

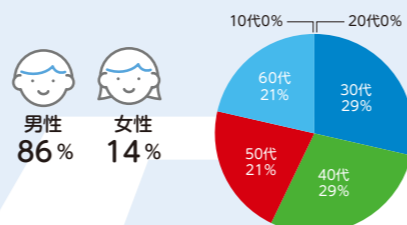
ものづくりデザイン科



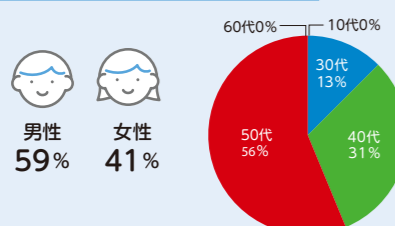
電気設備技術科 (企業実習付コース含む)



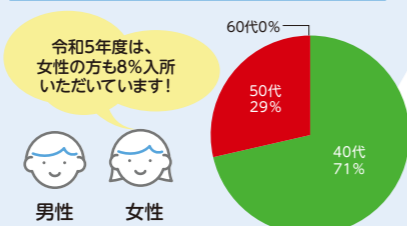
金属加工技術科



住環境計画科



ものづくりオペレーション科



Q2 「初心者でも大丈夫ですか？」

大丈夫です。現在受講されている方の大半はものづくり未経験者です。基本から丁寧にお教えいたしますので安心して受講していただけます。

Q3 「訓練期間中に就職が決まった場合は、途中で退所できますか？」

できます。訓練期間中に就職が決まった方は、訓練修了前に退所されています。また、就職先と調整し、訓練修了後に入社される方もいます。なお、一定の要件を満たした場合には早期修了として修了証書が発行されます。

Q4 「自家用車での通所は可能ですか？」

可能です。広い駐車場を完備しており、無料でご利用いただけます。

Q5 「訓練終了後、自習などで残ることは可能ですか？」

平日17時までであれば、情報コーナーの開放を行っていますので、求人検索等を行っていただけます。各科教室等で自習したい場合、安全上必ず担当指導員にご相談ください。

Q6 「食堂や売店はありますか？」

飲料の自動販売機はありますが、食堂や売店はありません。ただし、お弁当業者が、毎日当センターにお弁当を配達しておりますので、ご希望の方は注文することができます。(お弁当:460円(税込)、おかずのみ360円(税込))



※令和7年11月1日時点の価格です。なお、お弁当を希望されない方は、各自で持参をお願いします。※写真は一例です。日によってメニューが変わります。

Q7 「子育て中なのですが、訓練との両立は可能ですか？」

子育て中の方もご受講いただいております。なお、訓練受講中は託児サービスの利用が可能な場合があります。詳しくは当センターにご相談ください。※受け入れ可能な託児施設が確保できない場合等には、利用できないことがありますので予めご了承ください。

※この例は、筆記試験にて出題する分野のイメージをつかんでいただくための参考です。実際に出題する問題の形式や水準とは異なる場合がありますのでご注意ください。

言語・文章力

次の 線部の漢字の読みをひらがなで、又カタカナを漢字で書きなさい。

- (1) 遺憾ながら欠席した。 (2) ユウシュウな成績で卒業する。

はじめに示した語句と反対の意味をもつ語句として最も適切な語句を、1～5の中から1つ選び、番号を書きなさい。

- 親密: 1. 希薄 2. 軽薄 3. 安易 4. 軽率 5. 疎遠

次の文章の () にあてはまる適切な語句を、1～4の中から1つ選び、番号を書きなさい。

経済の雲行きが空恐ろしいほど () し、大打撃を受けた。

1. 急変 2. 楽観 3. 上昇 4. 好転

計算力

次の計算をしなさい。

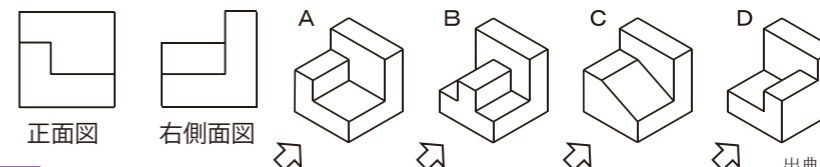
(1) $10 \times 8 - 6 \div 3 =$ (2) $\frac{3}{5} \times \frac{1}{2} \div \frac{5}{4} =$

- (3) 1個240円のメロンと1個160円のオレンジを全部で12個買い、3000円を支払ったところ、760円おつりが返ってきた。オレンジを買った個数を答えなさい。

形状把握力

次に示す正面図と右側面図をもつ立体図をA～Dから1つ選びなさい。

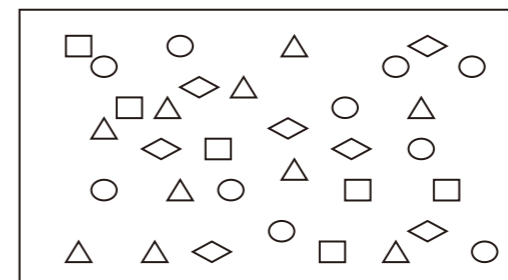
なお、立体の正面図は矢印から見た図とする。



出典: 近藤巖『機械製図問題集』

安全に係る注意力

次の四角の中にある図のうち、○と△すべてを、はみ出したり塗り漏れがないようにきれいに塗りつぶしなさい。(制限時間: 2分)



ひだりとみぎの文字群には違う文字が5箇所あります。みぎの文字群の違う箇所に文字を○で囲みなさい。

(制限時間: 1分)

ひだり

ぬふあうえおやゆよ
をわほたていすかん
なになせちとしはき
くまのりれけむつさ
そひこむもぬろろき
かなになせしはう

みぎ

ぬふあうえおやゆよ
をわほたりいすかん
なになせちとしはき
くいのりれけむつさ
そひこむもぬろろさ
かなになせもはう