

# ～ポリテクセンター荒尾に来てみませんか～ 「施設見学会」 & 「ハロートレーニング体験」のご案内

## ● 施設見学会

- 時間 9時30分から（9時から受付開始）  
 開催日程 下記のスケジュールをご確認ください。  
 ※開催日以外でも随時対応が可能です。ご相談ください。  
 開催時間 9:30～12:30程度（体験を希望される方は～14:30）  
 持参品 筆記用具  
 申込方法 ①当センターへの電話申し込み（0968-62-8610）  
 ②ハローワーク職業訓練担当窓口あて相談

施設見学会の参加はハローワークの求職活動実績として認められます。

訓練の様子を見てみたい  
 どの科を受講しようか迷ってる



訓練内容や就職状況を知りたい  
 教室や実習場を見てみたい

## ● ハロートレーニング体験 ※事前にお申し込みが必要です。

- 時間 13時15分から（事前申込みのみ）  
 体験内容 各科で実施している訓練内容の一部  
 申込方法 ①当センターへの電話申し込み（0968-62-8610）  
 ②ハローワーク職業訓練担当窓口あて相談

## ● 見学会スケジュール

R6.2月	4月	5月	7月	8月	10月	11月	R7.1月	2月
7 (水)	10 (水)	8 (水)	3 (水)	7 (水)	9 (水)	6 (水)	15 (水)	5 (水)
14 (水)	17 (水)	15 (水)	17 (水)	21 (水)	16 (水)	20 (水)	22 (水)	19 (水)

## 交通アクセス



### バスをご利用の場合

- 【JR荒尾駅から産交バス】  
 ■「11番系統」  
 グリーンランド線 バスセンター行き  
 「ポリテクセンター前」下車  
 徒歩2分 運賃270円  
 ■「8番系統」  
 八幡台線 八幡校前玉名行き  
 「運動公園前」下車  
 徒歩13分 運賃320円
- 【JR大牟田駅から西鉄バス】  
 ■「3番系統」  
 グリーンランド・ホテルヴェルデ行き  
 「大谷」下車 徒歩5分 運賃350円

### 車をご利用の場合

九州自動車道「南関IC」から約15km・約25分  
 有明海沿岸道路「三池港IC」から約6km・約18分

**無料駐車場 完備**

# ポリテクセンター荒尾 公共職業訓練（ハロートレーニング） 受講生募集案内 2024

受講料  
無料

就職率  
87.5%  
(令和4年度実績)



ポリテクセンターからはじめる、  
わたしたちの再スタート

**JEED**  
 らしく、はたらく、ともに  
 独立行政法人高齢・障害・求職者雇用支援機構  
 ポリテクセンター荒尾

〒864-0041 熊本県荒尾市荒尾4409  
 TEL 0968-62-8610（訓練課）

SUSTAINABLE DEVELOPMENT GOALS



ポリテクセンター荒尾は、持続可能な開発目標（SDGs）を支援しています。



**JEED**  
 らしく、はたらく、ともに  
 独立行政法人高齢・障害・求職者雇用支援機構  
 ポリテクセンター荒尾



# あたらしい自分に スキルアップ

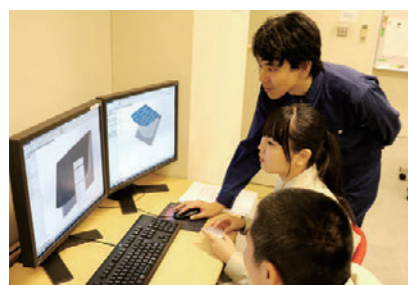


## 受講料無料

テキスト代や作業服代等は自己負担となりますが、受講料は無料です。経済的負担が少なく受講できます。

### 未経験でも OK

初めての方も大丈夫！基礎からしっかり学べます。これまで未経験の方もたくさん受講されて新しい職場で活躍されています。



### 実習機材が 充実

機材は実際に仕事の現場で使用されている機材を使います。また、定期的に見直しを行い必要に応じて新しい機材を導入しています。



### 就職活動も 安心

就職支援アドバイザーを中心に、各種応募書類の作成支援や面接指導など、就職活動をサポートします。



### 雇用保険受給資格者の方

ハローワーク所長の受講指示を受けた方は、受講期間中に雇用保険（基本手当）の支給を受けられます。さらに、通所手当、受講手当の支給を受けられます。

### 雇用保険受給資格のない方

一定の要件を満たし、ハローワーク所長の支援指示を受けた方は、求職者支援制度に基づく職業訓練受講給付金、通所手当の支給を受けられます。

詳しくはハローワークに、お問い合わせください。

## ポリテクセンター荒尾とは Polytechnic center ARAO

ポリテクセンター荒尾は、国（厚生労働省所管）の公共職業訓練施設として、受講料無料で受けられるハロートレーニング（公共職業訓練）を行っています。



### contents

ポリテクセンター荒尾とは	P01
就職活動のサポート	P03
受講生の声／各コースの年齢層	P05
目指せ！ものづくり女子	P06
開講・募集スケジュール	P07
ビジネススキル講習付き訓練コース	P08
CADものづくりサポート科	P09
機械CAD加工科	P11
溶接エンジニア科	P13
建設機械科	P15
ビル管理技術科	P17
ポリテクセンターでの一日	P19
取得可能な資格一覧	P20
受講までの流れ	P21
入所選考について	P22

# 就職活動のサポート

就職活動は訓練期間中も始まっています。  
ポリテクセンター荒尾では、受講生全員が就職できるように、入所から修了後まで職員一同全力でサポートします！



## 就職情報室のご案内

- 求人票掲示コーナー
- 求人検索コーナー
- 応募書類作成コーナー
- 関連資料等コーナー



就職率  
**87.5%**  
(令和4年度実績)

### 入所～1か月目

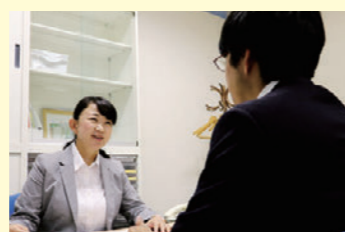
- キャリアガイダンス
- キャリア形成支援 (1回目)

■ ジョブ・カード<sup>\*</sup> 作成支援

<sup>\*</sup>ジョブ・カードとは、職業経験や履歴の棚卸等「生涯を通じたキャリアプランニング」および職業能力が見える化した「職業能力証明」のツールです。

### 2～3か月目

- 自己の職務経験の棚卸し



就職支援では、国家資格であるキャリアコンサルタントの資格を持つ就職支援アドバイザーや、求人企業担当者と受講生の仲介役となる就職支援相談員が常駐して早期就職に向けてサポートしています。

- 人材情報(自己アピール等)の作成
- キャリア形成支援 (2回目)

■ 履歴書・職務経歴書の書き方

■ 送付状・面接お礼状の書き方

■ 求人情報の収集方法

### 4～5か月目

- 履歴書・職務経歴書作成～完成
- 就職相談(1回目)  
■ 人材情報誌の記載内容確認
- 就職相談(2回目)  
■ 就職活動の確認、啓発
- 就職講話
- 人材情報を約600社へ発送



### 6か月目

- 企業からのリクエスト求人に対応
- 模擬面接指導  
面接マナー、立ち振る舞い、想定質問・回答演習
- 応募書類の添削



### 修了後

- 求人情報等の提供
- 修了生対象の就職相談

未就職の方には、修了後も継続してサポートします！



## ポリテクセンター荒尾の具体的なサポート内容

### 求人情報の提供

毎日、最新の求人情報を掲示しています。いつでも最新の情報をチェックすることが可能です。  
気になった求人票については、就職支援アドバイザーに相談することができます。

### 個別相談

就職支援アドバイザーや担当するテクノインストラクターが、受講生一人ひとりの状況に応じた就職をサポートできるよう、個別相談を行っています。



### 企業説明会

求人企業がポリテクセンター内で放課後に説明会を実施しています。



### 人材情報の提供

受講生の主な職務経験や資格、希望職種を記載した人材情報誌を作成して、有明地区を中心に約600件の企業あてに送付しています。人材情報誌を見た求人企業の採用担当者からリクエスト求人を多くいただいています。

### 応募書類の添削

就職支援アドバイザーが応募書類(履歴書・職務経歴書)はもちろん、送付状等の書き方など、きめ細かなサポートをします。



### 模擬面接指導

就職支援アドバイザーが面接時の立ち振る舞いや服装・言葉使い等のアドバイスをしています。



# Voice 受講生の声

## CADものづくりサポート科

機械製図は初めてでしたが2Dと3DCADを身に付けることが出来て就職先のアピールポイントになり内定をいただくことができました。

CADについては未経験の状態でも職業訓練に通い始めました。難しい部分もあり大変でしたが、先生の丁寧な指導や同じ科のみんなに教えてもらいながらなんとか通い続けることができました。簿記の方は試験まで受けられるレベルまで能力が上がり自分に自信を持てるようになりました。

## 機械CAD加工科

旋盤やマシニングを基礎から学びたい方には強くオススメです。設備も十分に揃っているのでその点も心配ないと思います。

ものづくりに興味のある方にはぜひおすすめ。主に金属加工と機械CADを学ぶことができます。課題などで自分のオリジナルの物を一から作ることができ、技術も身につきます。

## 溶接エンジニア科

被覆アーク・TIG・半自動溶接を学びました。今まで経験したことがなかったのですが先生や先輩にアドバイスを受けながら上達していくことが出来ました。女性でも楽しく学べます。一度やってみませんか。

まったくのゼロから始めて溶接関連の仕事に就くことが出来ました。溶接で出来たビード（溶接の跡）を見ると、上手にできたときはとても嬉しいです。6か月間では短く感じましたが、とても充実していました。

## 建設機械科

前職が「営業」という全く畑違いの分野から、ご縁があって入所させて頂きました。他の入所者さんと励ましあって楽しく訓練することができました。10以上の技能講習・特別教育資格を取得できる科は他にありません。努力次第でさらに上の国家資格を取得することも可能です。複数の内定も頂きました。やる気のある方には是非おすすめします。

バックホウ、小型移動式クレーン、フォークリフト等建設機械運転資格を取得して再就職を目指す方は、機械や設備の充実している建設機械科を受講されることをおすすめします。

## ビル管理技術科

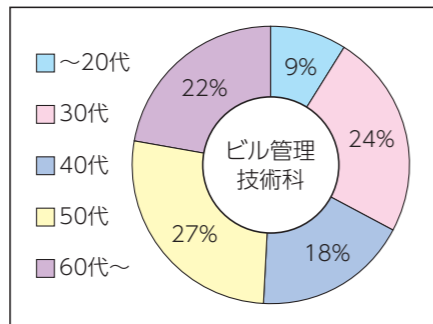
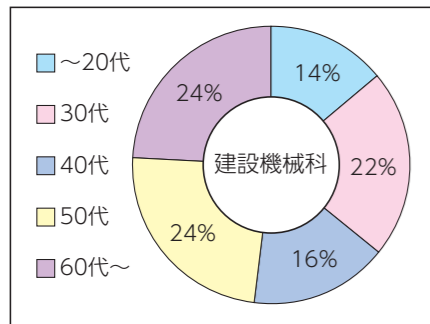
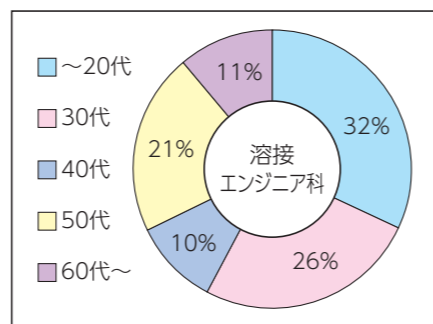
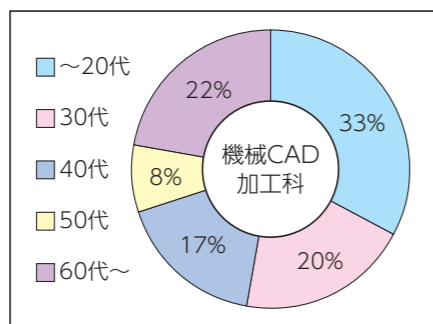
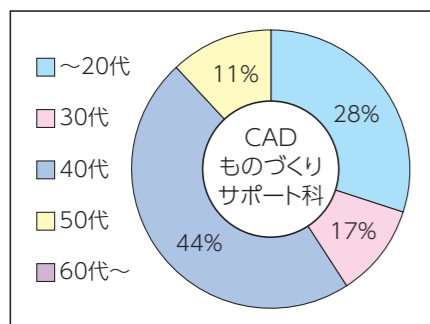
20代から60代まで、また今までの経歴も多様な人々と共に同じ目的に向かって過ごすことができたことは非常に楽しい時間でした。

入所当初は資格取得など無理だと思っていましたが、丁寧な指導で分かり易く教えていただき危険物乙4類と第二種電気工事士の資格を取得することができました。多くの仲間と出会うことができとてもよかったです。



# 各コースの年齢層

※令和4年度実績



# 目指せ! ものづくり女子 interview



ものづくりの現場というと、男性をイメージしがちですが、職種の多様化により女性が活躍する場はどんどん増えています！ポリテクセンター荒尾で自分の強みの幅を広げて新しい分野の就職にチャレンジしてみませんか？ものづくり分野での活躍を目指す訓練受講中の女性受講生にお話を聞いてみました！

今回お話を聞いたみなさんの前職（一部抜粋）

- 保育士 → ビル管理技術科
- 内装・リフォーム工事 → ビル管理技術科
- 販売職 → 建設機械科
- 調理師、医療事務 → 建設機械科
- 一般事務 → CADものづくりサポート科
- 土木系のCADを使う製造業 → CADものづくりサポート科

みなさんいろいろな職業を経験後、ものづくり分野にチャレンジされています！

Q ポリテクセンターで訓練を受講しようと思ったきっかけは？

A 以前の職業が現在の訓練に関連する仕事で、できることの幅を広げたいと思っていたところ、知り合いにポリテクを教えてくださいと受講しようと思いました。

以前から建設機械はかっこいいなと思っていましたが、ハローワークでポリテクの建設機械科を紹介されて、見学に来てみたらやっぱりかっこいいと思って受講しようと思いました。



製造業の仕事と事務職と迷っていたら、ハローワークから経理もCADも勉強もできるよと教えてもらって受講しようと思いました。

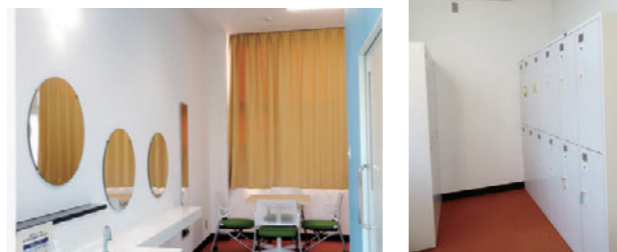
Q 受講生の年代は様々だと思いますが垣根はないですか？

A 垣根は全然ないです。皆さん年齢に関係なく優しく接してくれますし、様々な年代、経験を積まれた方のお話はすごく参考になります。

若い方と話す機会ができて良かったです。自分が知らない分野を経験された話が聞いて良かったです。

女性ロッカールームには新設したパウダーコーナーがあります

女性用ロッカールームがあり、ロッカールームにはパウダーコーナーを新設しました。綺麗な環境で着替えやお化粧直しなどをしていただけます。



Q ポリテクセンターで受講して良かったところを教えてください。

A パソコン操作のことで今さら聞けないような基礎的なことも気兼ねなく質問できます。



実習はペアやグループで行うので、受講生どうし教えあいができるところが良かったです。

受講しながら就職のアンテナも張れるところです。スキルアップしながら焦らずゆっくり考えられます。

家にはPCが無いので、ここでは自由に使えるところが良いです。

先生方は見た目は厳しそうだけど、授業はわかりやすいです。よく褒めてくださるのでモチベーションが上がります。

受講を検討されている方へメッセージをお願いします。

ぜひ見学会に参加してほしいです。実際見学すると印象が変わります。



ポリテクではスキルアップしながら焦らず就職を考えられるところがいいです。急いで仕事を決めるより、6か月しっかり勉強しながら、焦らずゆっくり就職活動できるのでおすすめです。

早期就職に向けて毎日がんばっています！



テクノインストラクター同、受講生みなさんの早期就職に向けて全力でサポートします。

託児サービス付き職業訓練 託児サービス無料（実費分のぞく）

地域の託児施設の協力のもと、訓練受講中にお子様を無料（一部実費負担あり）で近隣の託児施設へ預けられる託児サービスを提供しています。ぜひご活用ください。

# 開講・募集スケジュール

入所月	募集科名	定員(人)	実施期間	募集期間	見学会 体験会	選考日 (筆記・面接)	合否発送日	受講期間
4月	CADものづくりサポート科	◆18	6 か月	2/1(木) 2/26(月)	2/7(水) 2/14(水)	3/6 (水)	3/11(月)	4/2(火) 9/27(金)
	機械CAD加工科	◆15						
	溶接エンジニア科	◆12						
	建設機械科	10						
	ビル管理技術科	◆15						
6月	機械CAD加工科	8	1 か月	4/1(月) 4/25(木)	4/10(水) 4/17(水)	5/10 (金)	5/14(火)	6/4(火) 6/26(水)
	溶接エンジニア科							
	ビル管理技術科							
7月	機械CAD加工科	◆15	6 か月	5/1(水) 5/28(火)	5/8(水) 5/15(水)	6/5 (水)	6/10(月)	7/2(火) 12/20(金)
	溶接エンジニア科	◆12						
	建設機械科	10						
	ビル管理技術科	◆15						
9月	CADものづくりサポート科	10	1 か月	7/1(月) 7/30(火)	7/3(水) 7/17(水)	8/6 (火)	8/9(金)	9/3(火) 9/27(金)
	機械CAD加工科							
	溶接エンジニア科							
	ビル管理技術科							
10月	CADものづくりサポート科	◆18	6 か月	8/1(木) 8/28(水)	8/7(水) 8/21(水)	9/5 (木)	9/10(火)	10/2(水) 3/28(金)
	機械CAD加工科	◆15						
	溶接エンジニア科	◆12						
	建設機械科	10						
	ビル管理技術科	◆15						
12月	機械CAD加工科	8	1 か月	10/1(火) 10/30(水)	10/9(水) 10/16(水)	11/7 (木)	11/11(月)	12/3(火) 12/25(水)
	溶接エンジニア科							
	ビル管理技術科							
1月	機械CAD加工科	◆15	6 か月	11/1(金) 11/28(木)	11/6(水) 11/20(水)	12/6 (金)	12/11(水)	1/7(火) 6/26(木)
	溶接エンジニア科	◆12						
	建設機械科	10						
	ビル管理技術科	◆15						
3月	CADものづくりサポート科	10	1 か月	1/6(月) 1/30(木)	1/15(水) 1/22(水)	2/6 (木)	2/10(月)	3/4(火) 3/26(水)
	機械CAD加工科							
	溶接エンジニア科							
	ビル管理技術科							

※ ◆の定員は、ビジネススキル講習からの入所人数を含みます。

※ 〇は、ビジネススキル講習(1か月)の後、【CADものづくりサポート科、機械CAD加工科、溶接エンジニア科、ビル管理技術科】(6か月)に移行します。

# ビジネススキル講習付き訓練コース

対象コース CADものづくりサポート科、機械CAD加工科、溶接エンジニア科、ビル管理技術科

テキスト代 2,000円程度

本訓練(6か月間)の前に、社会人として求められるビジネスマナー、コミュニケーションスキル、パソコンの基本操作といった、企業が求める「職業能力」の向上を目指します。1か月間のビジネススキル講習で自分自身の能力や特性を知り、社会人基礎力をプラスアルファしたうえで本訓練を受講すると、就職に向けてステップアップすることができます。



## ■受講の流れ



ビジネススキル講習を受講した方と、本訓練のみの方が一緒に受講します。

## ■ビジネススキル講習のカリキュラム内容

就職のための  
職業能力開発の導入

訓練コースの意義、訓練内容の把握と仕事理解、職業能力開発と就職活動、計画的な職業能力開発

チームで働く力

企業が求める能力を知る、コミュニケーションの基本、企業内のコミュニケーション、ビジネスマナー

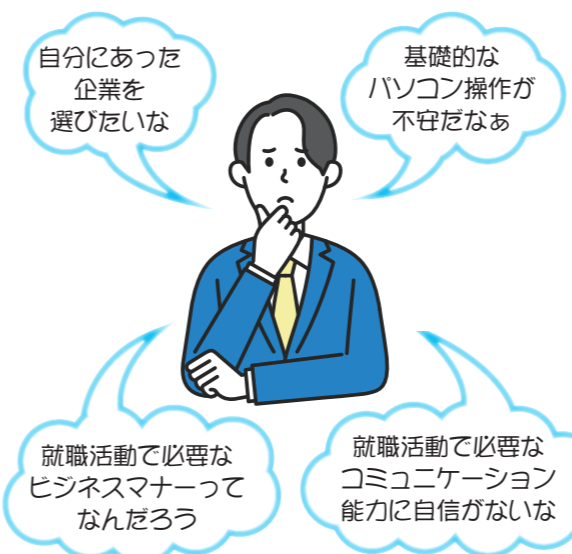
考え行動する力

自分と相手を尊重する表現技法、自己表現方法、効率的な作業の取組み、仕事に必要な能力、会社が求める人材

ITリテラシー

パソコンの基本操作、ビジネス文書の作成、表の作成と編集、見積書の作成

## こんな方におすすめ



## 訓練課長のコメント

～就職活動を有利に進める～

『職業人』としてのビジネスコミュニケーションやITスキルの向上といった就職活動や就職後に役立つコースです。ビジネスマナー、自己理解(これまでの経験から自身の強みを知る等)、仕事理解(業界や仕事の内容を知る等)、パソコン操作やビジネスソフト活用方法等の内容を行います。グループワークや担当者の丁寧な指導で、年齢やパソコンの得意・不得意等を問わず楽しく受講できます。引き続き本訓練に移行しますので、希望コースを先取りできるのもメリットです。一緒に就職目指して頑張りましょう!



CADを使った  
図面作成から  
簿記会計まで学んで  
製造現場をサポート!



3次元プリンタ実習

# CADものづくりサポート科

R4年度就職率  
**78.9%**

標準コース  
訓練期間：6か月  
入所月：4月/10月

ビジネススキル講習付き  
訓練期間：7か月  
入所月：9月/3月

## 想定される仕事

- ▶ 会計事務
- ▶ 一般事務
- ▶ CADオペレーター 他

## 就職実績企業

- ▶ (株)旭製作所
- ▶ ティエフオー(株)
- ▶ 中嶋産業(株)

## 必要経費

- ▶ テキスト代：11,500円程度

## テクノインストラクターのコメント

事務やパソコンを使った仕事を希望される方に大変人気のコースです。簿記をベースとした会計処理や図面を読み書きできるスキルを身につけていきます。



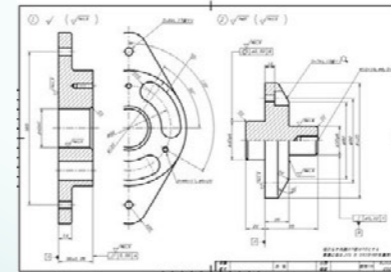
## CADものづくりサポート科の内容

機械製図を理解し、2次元CADによる図面作成、3次元CADによるモデリングができる技術・技能を習得します。  
財務会計と原価計算を学び、製造業ではたらく事務系職員が持っている役立つスキルを習得します。



### 4月 10月 機械製図と2次元CAD

- ▶ 機械製図の基本知識
- ▶ 2次元CADの基本操作



### 7月 1月 財務会計実務

- ▶ 商業簿記の規則
- ▶ 財務諸表の作成



### 5月 11月 製造業従事者のための製図

- ▶ 2次元CADでの機械図面の作成
- \*使用ソフト\* AutoCAD



### 8月 2月 製造業のための原価計算

- ▶ 工業簿記の規則
- ▶ 原価計算



### 6月 12月 3次元CAD

- ▶ 3次元CADで部品の作成、組立
- ▶ 3次元プリンターでの造形
- \*使用ソフト\* SolidWorks



### 9月 3月 製造業の経理実務とIT基本

- ▶ 経理実務の関連知識
- ▶ ビジネスソフトの操作



## 取得にチャレンジできる資格

- ▶ 日商簿記検定 2級・3級
- ▶ コンピュータサービス技能評価試験 2級・3級 (ワープロ部門、表計算部門)
- ▶ 日商PC検定 2級・3級 (文書作成・データ活用・プレゼンテーション資料作成)
- ▶ マイクロソフトオフィス スペシャリスト (Word・Excel・PowerPoint)
- ▶ 2次元CAD利用技術者試験
- ▶ 3次元CAD利用技術者試験

CADものづくりサポート科  
HPIはこちら





モノづくりを支える  
金属加工

2次元CAD実習

# 機械CAD加工科

R4年度就職率  
**90.9%**

標準コース  
訓練期間：6か月  
入所月：4月/7月/  
10月/1月

ビジネススキル講習付き  
訓練期間：7か月  
入所月：6月/9月/  
12月/3月

- 想定される仕事**
- ▶ CADオペレータ
  - ▶ マシニングセンタオペレータ
  - ▶ NC旋盤オペレータ
  - ▶ 機械設計（補助業務含む）
  - ▶ 製造系の事務職
  - ▶ 機械/金属部品の製造（機械加工職）

- 就職実績企業**
- ▶ (株)九州プレジジョン
  - ▶ (株)山本製作所
  - ▶ (株)二進製作所
  - ▶ 水谷鉄工(株)

**必要経費**  
▶ 6,200円程度（テキスト代等）

## テクノインストラクターのコメント

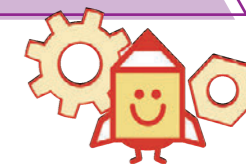
機械CAD加工科の訓練は、図面作成の技術とプログラムによる製品の自動加工の技術を習得します。

ポリテクセンターは『受講者一人ひとりが主役』です。老若男女に関係なく、経験がない方も安心して受講できます！



## 機械CAD加工科の内容

機械製図に関する基礎知識から、コンピュータを用いた2次元・3次元CADの技能および関連知識を習得します。切削加工について学び、製造現場で使用されているNC工作機械の機械操作およびNCプログラム作成に関する技能と関連知識を習得します。



### 4月 10月 旋盤・フライス盤

- ▶ 汎用旋盤
- ▶ 汎用フライス盤



### 7月 1月 製図作業

- ▶ 図の表し方
- ▶ 寸法記入法
- ▶ サイズ公差
- ▶ 幾何公差
- ▶ 表面粗さ



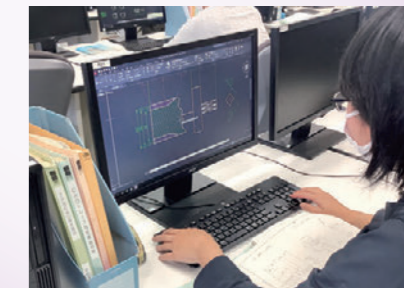
### 5月 11月 NC旋盤作業

- ▶ プログラム作成
- ▶ 段取り作業
- ▶ 加工作業



### 8月 2月 2次元CAD作業

- ▶ 2次元CADによる製図
- ▶ 各種設定
- \*使用ソフト\*  
AutoCAD



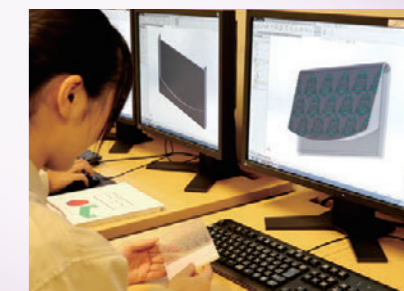
### 6月 12月 マシニングセンタ作業

- ▶ プログラム作成
- ▶ 段取り作業
- ▶ 加工作業



### 9月 3月 3次元CAD作業

- ▶ 3次元CADによる製図
- ▶ モデルの2次元図面化
- \*使用ソフト\*  
SolidWorks



## 取得にチャレンジできる資格

- ▶ 2次元CAD利用技術者試験
- ▶ 3次元CAD利用技術者試験  
設計及び製図業務、CADシステムの操作や関連する業務の知識を認定する資格です。
- ▶ 技能検定（機械・プラント製図）3級  
製図のスキル、機械に関する知識や設計能力等、機械設計分野で必要とされる技能の習得レベルを評価する国家検定制度です。

機械CAD加工科  
HPはこちら



# 明日につなげる 溶接技術



溶接実習

## 溶接エンジニア科

R4年度就職率  
**100%**

標準コース  
訓練期間：6か月  
入所月：4月/7月/  
10月/1月

ビジネススキル講習付き  
訓練期間：7か月  
入所月：6月/9月/  
12月/3月

### 想定される仕事

- ▶ 溶接工
- ▶ 鉄工
- ▶ 製缶工
- ▶ 板金組立工
- ▶ 金属製品製造工

### 修了生の就職実績企業

- ▶ 内田鉄工(株)
- ▶ 橋本工業(株)
- ▶ 熊本アイ・ビー産業(株)
- ▶ (株)白金鉄工所
- ▶ (有)宮崎産業
- ▶ 野見山産業(株)

### 必要経費

- ▶ 14,500円程度  
(作業服・作業帽・安全靴・革手袋・保護メガネ等は、各自で準備してください。)

### テクノインストラクターのコメント

溶接技術の習得に重きを置いたコース設定としていきますので、溶接を学びたい未経験者の方や経験者の方にも対応できるカリキュラムとなっています。また、運搬に関しても、クレーン運転、玉掛けやフォークリフト運転を習得することができます。是非受講してみませんか。



### 溶接エンジニア科の内容

『溶接』は、『ものづくり』に必要な不可欠な接合技術です。本コースはその溶接を中心に訓練を行います。AR技術を活用した溶接体験、練習をすることができますので、初めての方でも安心して受講できます。



#### 4月 10月 金属加工基本

- ▶ 製図
- ▶ 測定
- ▶ ボール盤
- ▶ 自由研削
- ▶ ガス溶接、溶断



#### 7月 1月 TIG溶接

- ▶ TIG溶接実習  
様々な金属にも適用でき、機器や配管の製作等で用いられるTIG溶接を習得します。



#### 5月 11月 炭酸ガスアーク溶接

- ▶ 炭酸ガスアーク溶接実習  
建築鉄骨や機器等の製作等で広く用いられている炭酸ガスアーク溶接を習得します。



#### 8月 2月 被覆アーク溶接

- ▶ 被覆アーク溶接実習  
現場溶接や工場での組立て溶接等で用いられている被覆アーク溶接を習得します。



#### 6月 12月 フォークリフト・クレーン

- ▶ フォークリフト運転
- ▶ クレーン運転
- ▶ 玉掛け



#### 9月 3月 高所作業車・フルハーネス・機械板金

- ▶ 高所作業車運転
- ▶ フルハーネス
- ▶ 機械板金



\*訓練の実施順序は変わることがあります。

### 訓練期間中に取得可能な資格

- ▶ アーク溶接等の業務に係る特別教育
- ▶ ガス溶接技能講習
- ▶ 自由研削といしの取替え等の業務に係る特別教育
- ▶ 特定粉じん作業に係る特別教育
- ▶ 玉掛け技能講習
- ▶ フォークリフト運転技能講習
- ▶ 高所作業車運転の業務に係る特別教育
- ▶ クレーン運転の業務に係る特別教育
- ▶ フルハーネス型墜落制止器具を用いて行う作業に係る特別教育

### 取得にチャレンジできる資格

- ▶ JIS溶接技能者資格

溶接エンジニア科  
HPはこちら







資格数  
九州No.1の訓練科

休憩のひとつ

# 建設機械科

R4年度就職率  
89.2%

標準コース  
訓練期間：6か月  
入所月：4月/7月/  
10月/1月

## 想定される仕事

- ▶ 土木建設業、解体業での重機オペレータ作業員
- ▶ 運送業での荷役機械（小型移動式クレーン、フォークリフト）ドライバー
- ▶ 製造業での荷役機械（クレーン、フォークリフト等）を使用した運搬作業員

## 就職実績企業

- ▶ (株) 西嶋建設
- ▶ 不二倉業 (株)
- ▶ ジャパンマリンユナイテッド (株)
- ▶ (株) 二友建設工業

## 必要経費

- ▶ 18,000円程度
- 別途作業服 (7,000円程度)
- 安全靴 (各自で準備)

## テクノインストラクターのコメント

資格取得して、就職を目指すなら建設機械科へ！建設土木業だけでなく、製造業や運送業などに必要な多くの資格を取得して、新たな自分発見しませんか？！基本的知識から応用実技まで幅広く就職に必要な知識・技能を身に付けることができます！



## 建設機械科の内容

11種類の資格取得に加え、建設機械の施工技術、測量技術、フォークリフト・クレーン等を活用した荷役運搬技術を習得します。



### 4月 10月 荷役運搬作業 1

- ▶ 玉掛け
- ▶ クレーン運転
- ▶ 高所作業車
- ▶ フルハーネス



### 7月 1月 車両系建設機械運転 1

- ▶ 走行実習
- ▶ 操作実習
- ▶ 溝掘削作業
- ▶ 積み込み作業



### 5月 11月 荷役運搬作業 2

- ▶ 小型移動式クレーン
- ▶ ガス溶接



### 8月 2月 車両系建設機械運転 2

- ▶ 解体作業
- ▶ 締固め作業
- ▶ 整地作業
- ▶ アーク溶接



### 6月 12月 荷役運搬作業 3

- ▶ フォークリフト運転



### 9月 3月 測量作業・CAD

- ▶ 距離測量
- ▶ 高低差測量
- ▶ 角度測量
- ▶ パソコン (JWCAD)



## 訓練期間中に取得可能な資格

- ▶ 車両系建設機械（整地・運搬・積み込み及び掘削用）運転技能講習
- ▶ 車両系建設機械（解体用）運転技能講習
- ▶ 玉掛け技能講習
- ▶ ローラー運転業務に係る特別教育
- ▶ フォークリフト運転技能講習
- ▶ 小型移動式クレーン技能講習
- ▶ クレーン運転の業務に係る特別教育
- ▶ 高所作業車運転の業務に係る特別教育
- ▶ フルハーネス型墜落制止器具を用いて行う作業に係る特別教育
- ▶ ガス溶接技能講習
- ▶ アーク溶接等の業務に係る特別教育

建設機械科  
HPはこちら





快適な居住空間を  
創ります

電気配線実習

# ビル管理技術科

R4年度就職率  
83%

標準コース  
訓練期間：6か月  
入所月：4月/7月/  
10月/1月

ビジネススキル講習付き  
訓練期間：7か月  
入所月：6月/9月/  
12月/3月

## 想定される仕事、就職実績企業

- ▶ 電気工事 (東横イン電建(株)等)
- ▶ ビル設備管理 (九州総合サービス等)
- ▶ 施設運転維持管理 (J & T環境(株)等)
- ▶ 空調設備工事
- ▶ LPガス設備保全

## 必要経費

- ▶ テキスト代、作業帽：7,000円程度  
(作業服は各自で準備してください)

## テクノインストラクターのコメント

20代から60代まで、様々な経験をお持ちの方が学ばれています。訓練は電気や水道など身の回りにある設備を学びます。基礎から習得していくので初心者の方は大歓迎です。生活に身近な内容なので家庭にも役立ちますよ。



## ビル管理技術科の内容

ビルや住宅に欠かせない「電気・水道・空調」設備の知識を学び、施工実習を通じて工事・保守・点検の技術を習得します。



### 4月 10月 電気配線工事

- ▶ 電気の基礎
- ▶ 配線設計
- ▶ 低圧電気取扱い (特別教育)
- ▶ 電気工事実習



### 7月 1月 給排水衛生設備

- ▶ 危険物取扱
- ▶ 上下水道に関する知識
- ▶ 給排水管の接続
- ▶ 衛生器具据付



### 5月 11月 電気設備保安全管理

- ▶ 電気測定
- ▶ 高圧受電設備
- ▶ シーケンス制御
- ▶ 電動機制御



### 8月 2月 ボイラー取扱・設備CAD

- ▶ ボイラーの構造
- ▶ ボイラーの取扱い
- ▶ CAD基本操作
- ▶ 設備CADによる図面作成



### 6月 12月 情報活用・PLC制御

- ▶ PLC制御
- ▶ PLCによる電動機制御
- ▶ 文書作成
- ▶ 表計算



### 9月 3月 空調設備保安全管理

- ▶ 空調に関する知識
- ▶ ガス溶接 (技能講習)
- ▶ 冷媒配管
- ▶ エアコン据付



## 取得にチャレンジできる資格

- ▶ 第二種電気工事士  
(上期：学科5月実技7月、下期：学科10月実技12月)  
低圧で受電する設備の電気工事ができます。(受験料：9,600円)
- ▶ 第一種電気工事士 (学科10月・実技12月)  
高圧受電の工場、ビルなどの工事に従事できます。  
(受験料：11,300円)
- ▶ 二級ボイラー技士 (学科毎月：九州安全衛生技術センター)  
ボイラーの取り扱いができます。  
また、伝熱面積25㎡未満のボイラーの作業主任者になることができます。  
(受験料：6,800円)
- ▶ 乙種危険物取扱者 (6月、11月、2月)  
ガソリン、灯油などの第4類の危険物の取扱ができます。

## 訓練期間中に取得可能な資格

- ▶ ガス溶接技能講習
- ▶ 低圧電気取扱業務に係る特別教育

ビル管理技術科  
HPIはこちら



# ポリテクセンターでの一日

ポリテクセンター荒尾ではこんな一日を過ごします



## 9:00 午前の訓練開始

9:00から各科で集合して体操をしたあと、  
9:10から午前の訓練が始まります。

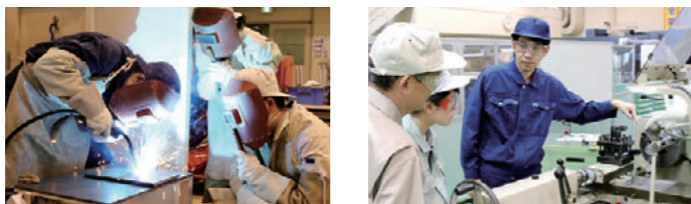


## 12:00 昼休み

昼休みは12:00から13:00までです。  
訓練生ホールではお弁当やパンの販売が  
あります。  
※パンの販売は月1回から2回です。



## 13:00 午後の訓練開始 (7時限訓練の日は12:45から)



## 15:50 訓練終了 (7時限訓練の日は16:20終了)

訓練後は、アドバイザーに就職相談される方、  
資格試験に向けて自主学习される方、  
ハローワークへ紹介状を取りに行く方、  
子供のお迎えなど、様々に過ごされています。



### ◆6時限訓練の一日◆

朝礼等	1時限	休憩	2時限	休憩	3時限	昼休み	4時限	休憩	5時限	休憩	6時限	清掃等
9:00	9:10	10:00	10:10	11:00	11:10	12:00	13:00	13:50	14:00	14:50	15:00	15:50
9:10	10:00	10:10	11:00	11:10	12:00	13:00	13:50	14:00	14:50	15:00	15:50	

### ◆7時限訓練の一日◆

朝礼等	1時限	休憩	2時限	休憩	3時限	昼休み	4時限	休憩	5時限	休憩	6時限	休憩	7時限	清掃等
9:00	9:10	10:00	10:10	11:00	11:10	12:00	12:45	13:35	13:40	14:30	14:35	15:25	15:30	16:20
9:10	10:00	10:10	11:00	11:10	12:00	12:45	13:35	13:40	14:30	14:35	15:25	15:30	16:20	

※技能講習及び特別教育実施日は、別途時間割となります。

# 取得可能な資格一覧

訓練中に取得できる資格 (無料です)	溶接 エンジニア科	建設機械科	ビル 管理技術科
ガス溶接技能講習 (熊労第9号-1登録有効期間満了日令和6年3月30日)	●	●	●
フォークリフト運転技能講習 (熊労第9号-5登録有効期間満了日令和6年3月30日)	●	●	
玉掛け技能講習 (熊労第9号-8登録有効期間満了日令和6年3月30日)	●	●	
アーク溶接等の業務に係る特別教育	●	●	
クレーン運転の業務に係る特別教育	●	●	
高所作業車の運転の業務に係る特別教育	●	●	
フルハーネス型墜落制止用器具に係る特別教育	●	●	
自由研削といしの取替え等の業務に係る特別教育	●		
特定粉じん作業に係る特別教育	●		
小型移動式クレーン運転技能講習 (熊労第9号-4登録有効期間満了日令和6年3月30日)		●	
車両系建設機械(整地・運搬・積みおよび掘削用)運転技能講習 (熊労第9号-7登録有効期間満了日令和6年3月30日)		●	
車両系建設機械(解体用)運転技能講習 (熊労第9号-9登録有効期間満了日令和6年7月28日)		●	
ローラーの運転の業務に係る特別教育		●	
低圧電気取扱業務に係る特別教育			●

上記資格は受講コースに関連する資格一覧であり、取得を保証するものではありません。  
18歳未満の方でも取得は可能ですが、法令で就業制限業務に関連する資格については「満18歳の誕生日から有効」と記載した修了証を交付します。

任意受検により取得できる資格 (外部機関で有料にて受検できます)	溶接 エンジニア科	ビル 管理技術科	機械 CAD加工科	CAD ものづくり サポート科
JIS溶接技能者資格	●			
第二種電気工事士		●		
第一種電気工事士		●		
二級ボイラー技士		●		
乙種危険物取扱者		●		
日商簿記検定2級				●
日商簿記検定3級				●
2次元CAD利用技術者試験			●	●
3次元CAD利用技術者試験			●	●
技能検定(機械・プラント製図)3級			●	
コンピュータサービス技能評価試験 2・3級 (ワープロ部門、表計算部門)				●
日商PC検定 2・3級 (文書作成、データ活用、プレゼンテーション資料作成)				●
マイクロソフトオフィス スペシャリスト (Word、Excel、PowerPoint)				●

# 受講までの流れ

# 入所選考について

## 受講の対象となる方

- ハローワークに求職申し込みをされており、かつハローワークで受講が必要と認められた方
- 受講を希望するコースに関連する職種への就職を希望しており、就職意欲が高い方
- 受講・修了することに支障のない方（健康状態、安全面、受講態度など）

## 受講にあたっての注意事項

- 職業訓練の受講については、ハローワークでの十分な相談が必要です。訓練募集期間内に手続きが完了しないと受講できない場合があります。募集期間の早い時期にハローワーク相談窓口でご相談ください。
- 欠席及び遅刻・早退が多い場合や、受講態度が著しく悪い場合など、訓練受講生としてふさわしくない場合は退所となる場合があります

## ハローワーク (公共職業安定所)

## ポリテクセンター荒尾

1 就職相談、ハロートレーニング  
(職業訓練)受講の相談

2 施設見学会の参加

3 受講の申し込み

4 入所選考の実施

- ①ハローワークで受講が必要とされた場合、受講申込書が渡されます。
- ②受講申込書に必要事項を記入し、写真を貼付
- ③受講申込書をハローワークに提出

※郵送、代理による申し込みはできません。  
※提出された受講申込書および写真は返却できませんのでご了承ください。

各コースの内容について詳しく知っていただくために、見学会へのご参加をお勧めしています。

詳しくは22ページをご確認ください。

6 入所前の手続き

受講が決定された方は、ハローワークで所定の手続きを行ってください。

5 選考結果の通知

ご本人宛てに合否結果を受講申込書に記載された住所へ郵送で通知します。

※個人情報保護のため、お電話等でのお問い合わせには応じかねますのでご了承ください。

## ハロートレーニングの受講

### ハローワーク一覧表

ハローワーク玉名	玉名市中1334-2	0968-72-8609
ハローワーク菊池	菊池市隈府字南田771-1	0968-24-8609
ハローワーク熊本	熊本市中央区大江6-1-38	096-371-8609
ハローワーク八代	八代市清水町1-34	0965-31-8609
ハローワーク宇城	宇城市松橋町松橋266	0964-32-8609
ハローワーク大牟田	大牟田市大正町6-2-3	0944-53-1551
ハローワーク久留米	久留米市諏訪野町2401	0942-35-8609
ハローワーク久留米 大川出張所	大川市大字小保614-6	0944-86-8609
ハローワーク八女	八女市馬場514-3	0943-23-6188
ハローワーク鳥栖	鳥栖市東町1丁目1073	0942-82-3108

### 会場

- ポリテクセンター荒尾  
(荒尾市荒尾4409)

### 受付時間

ビジネススキル講習付きコース【入所月:6月、9月、12月、3月】

13時00分～13時30分

※受講申込みをされた方に改めて入所選考日の通知は行いませんので、受付時間までに会場へお越しください。

標準コース【入所月:4月、7月、10月、1月】

8時30分～9時00分

※受講申込みをされた方に改めて入所選考日の通知は行いませんので、受付時間までに会場へお越しください。

※応募者多数の場合は、時間を2回に分けて選考いたします。時間が変更となる場合には、お電話にてご連絡いたします。

### 持参品

筆記用具(ボールペン、鉛筆またはシャープペンシル、消しゴム)

### 選考方法

筆記試験及び面接試験を行います。

※年齢や性別など受講要件にないことは、選考結果に影響はありません。

※応募者が定員に満たない場合でも、選考結果により訓練を受講できない場合があります。

※訓練受講の可否は、選考結果を踏まえて、ハローワークと協議のうえ決定いたします。

## 筆記試験問題の参考例

※この例は、筆記試験で出題する分野のイメージをつかんでいただくための参考です。

実際に出題する問題の形式や水準とは異なる場合がありますのでご注意ください。 ※赤字は回答です。

### 言語・文章力

次の\_\_\_線部の漢字の読みをひらがなで、又カタカナを漢字で書きなさい。

- (1) 遺憾ながら欠席した。 いけん  
(2) ヌウシュウな成績で卒業する。 優秀

はじめに示した語句と反対の意味をもつ語句として最も適切な語句を、1～5の中から1つ選び、番号を書きなさい。

- 親密：1. 希薄 2. 軽薄 3. 安易 4. 軽率 5. 疎遠

次の文章の( )にあてはまる適切な語句を、1～4の中から1つ選び、番号を書きなさい。

経済の震行きが空恐ろしいほど( )し、大打撃を受けた。

1. 急変 2. 樂觀 3. 上昇 4. 好転

### 計算力

次の計算をしなさい。

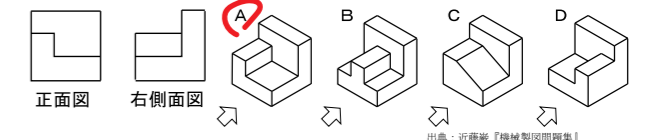
- (1)  $10 \times 8 - 6 \div 3 = 78$  (2)  $\frac{3}{5} \times \frac{1}{2} \div \frac{5}{4} = \frac{6}{25}$

- (3) 1個240円のメロンと1個160円のオレンジを全部で12個買い、3000円を支払ったところ、760円おつりが返ってきた。オレンジを買った個数を答えなさい。

A. 8個

### 形状把握力

次に示す正面図と右側面図をもつ立体図をA～Dから1つ選びなさい。なお、立体の正面図は矢印から見た図とする。



### 安全に係る注意力

次の四角の中にある図のうち、○と△すべてを、はみ出したり塗り漏れがないようにきれいに塗りつぶしなさい。(制限時間：2分)

